



## GEBRAUCHSANWEISUNG

### FAYTECH 1700

Support- Nr. +49 211 9954 8956

[www.faytech.de](http://www.faytech.de)

#### **Garantie**

Das Gerät wurde nach den modernsten Produktionsverfahren hergestellt und geprüft. Ausgesuchte Komponenten und eine sorgfältige Produktion sorgen für eine einwandfreie Funktion und lange Lebensdauer. Sollte Ihr Gerät dennoch einen Defekt innerhalb der Garantiezeit aufweisen, wenden Sie sich bitte direkt an uns. Die Garantiezeit beträgt 24 Monate, gerechnet von dem Tag des Kaufes, zu nachfolgenden Bedingungen:

- *Der Garantieanspruch erlischt bei Eingriffen durch den Käufer oder durch Dritte. Schäden, die durch unsachgemäße Behandlung oder Bedienung, durch falsches Aufstellen oder Aufbewahren, durch unsachgemäßen Anschluss, sowie höhere Gewalt oder sonstige äußere Einflüsse entstehen, fallen nicht unter die Garantieleistung.*
- *Wir behalten uns vor, bei Reklamationen die defekten Komponenten zu ersetzen oder das Gerät auszutauschen.*
- *Ausgetauschte Komponenten oder ausgetauschte Geräte gehen in unser Eigentum über.*
- *Schadensersatzansprüche sind ausgeschlossen, soweit Sie nicht auf Vorsatz oder grober Fahrlässigkeit des Herstellers beruhen.*

Im Garantiefall nach diesen Bestimmungen wenden Sie sich bitte an uns. Kontaktdaten gibt es am Ende der Bedienungsanleitung oder aktuell unter [www.faytech.de](http://www.faytech.de).

Nach Ablauf der Garantiezeit können keine Garantieansprüche mehr geltend gemacht werden. Der Nachweis des Garantieanspruches ist durch eine ordnungsgemäße Kaufbestätigung (Quittung oder Rechnung) zu erbringen.

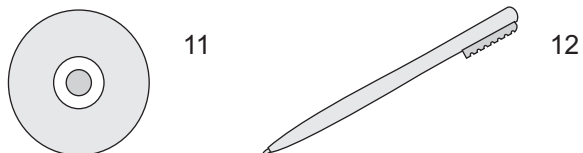
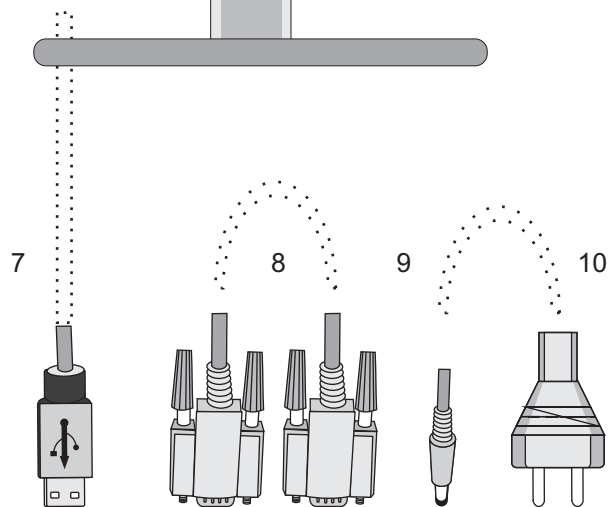
#### **Allgemeiner Warnhinweis:**

Das Gerät auf keinen Fall mit Schmutz, Öl, Staub oder Wasser in Verbindung kommen lassen. Niemals das Gerät öffnen, nicht fallen lassen. Wenn Sie einen verbrannten Geruch wahrnehmen oder das Display Geräusche macht trennen Sie es sofort vom Stromnetz. Zur Reinigung des Gerätes schalten Sie es aus und nutzen Sie ein trockenes, weiches Tuch mit leichtem Druck. Nutzen Sie das Gerät zu Ihrer eigenen Sicherheit nicht während dem Auto fahren.

#### **Fehler vermeiden!**

Am Ende der Anleitung finden Sie eine Übersicht über mögliche Anschluss- oder Bedienungsfehler. Bitte prüfen Sie im Bedarfsfall zuerst diese Liste.

## Lieferumfang



## Lieferumfang

1. AUTO: Auto-Adjustierung des Displays
2. MENU: Menüaufruf
3. Lautstärkeregelung / Menünavigation (+)
4. Lautstärkeregelung / Menünavigation (-)
5. POWER: An / Ausschalte
6. Infrarotempfänger
7. VGA Kabelanschluss zu PC
8. USB Kabelanschluss zu PC und zu Display
9. 220V Netzteil zu Display
10. 220V Stecker an Steckdose
11. Treiber- CD für Touchfunktion
12. Touchstift

## Anschluss des Displays

Um das Display ordnungsgemäß in Betrieb zu nehmen müssen Sie es mit einer VGA-Signalquelle, einer Stromversorgung und optional (für die Touchfunktion) mit dem USB-Port Ihres PCs verbinden.

Anschluss Signalquelle:

Verbinden Sie das beiliegende VGA- Kabel auf der einen Seite mit dem Display und auf der anderen Seite mit dem VGA-Ausgang ihres PCs/Grafikkarte

Für die Nutzung des Ton-Anschlusses nutzen Sie die L/R-Buchse an der Unterseite des Displays

Falls Ihr PC nur über einen freien DVI-Anschluss verfügt, können Sie das Display über einen DVI auf VGA-Adapter anschließen. Dafür muss Ihr DVI-Anschluss auch ein analoges Signal ausgeben. Der Anschluss erfolgt über einen DVI auf VGA-Adapter (DVI-I oder DVI-AAdapter).

2. Anschluss an eine Stromquelle:

Schließen Sie bitte per Steckverbinder das Display an das mitgelieferte 220V Netzteil an.

3. Verbinden Sie das USB- Kabel mit dem USB- Anschluss Ihres PCs wenn die Software Sie bei der Installation dazu auffordert.

## Bedienung Display

Rechte Seite des Displays, von oben nach unten:

AUTO: Auto-Adjustierung des Displays

MENU: Menüaufruf

Lautstärkeregelung / Menünavigation (+)

Lautstärkeregelung / Menünavigation (-)

POWER: An / Ausschalter

Infrarotempfänger

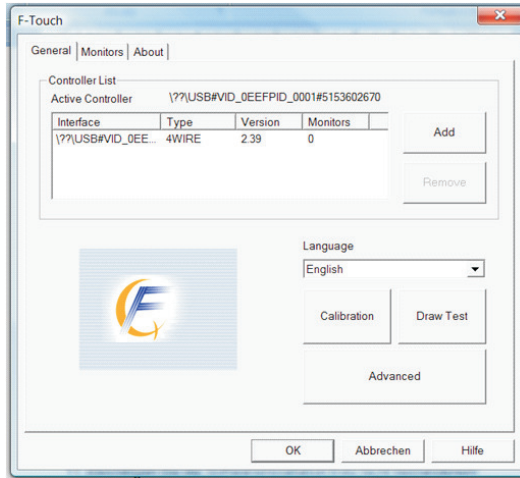
**Tipp:** Bevor Sie das Menü nutzen stellen Sie am besten zuerst die Deutsche Sprache wie folgt ein: Drücken Sie MENU, dann mit drei Mal „-“, auf Position „OSD Menu“, zwei Mal MENU, dann Deutsch via zwei Mal „-“, auswählen und zur Bestätigung auf MENU. Die eingestellte Sprache ist nun Deutsch. Das Menü verlassen Sie jeweils über AUTO oder die Funktion „Ende“, Bestätigung jeweils durch MENU.

Das Menü hat folgende Funktionen: **Farbe** mit den Untermenüs Kontrast, Helligkeit, Farbtemperatur und Farbwahlwert. **Bild** mit den Untermenüs Horizontale Position (H.Position), vertikale Position (V.Position), Phase, Takt und vier vordefinierte Bildschärfen (Schärfe). Das Menü **Funktion** lässt Sie unabhängig von einander die Bildpositionierung und die Farbwahl automatisch durchführen. Im **Osd Menü** ändern Sie die Sprache, die Position des OSD-Menüs und die Anzeigezeit. Bei „On“ können Sie einen Wert einstellen, nach dessen Ablauf das OSD-Menü sich wieder automatisch schließt. **Vers.** erlaubt Ihnen das Rückstellen des Displays auf den Auslieferungszustand. Über **Ende** verlassen Sie das OSD-Menü.

Das Menü rufen Sie über „MENU“ auf, nach unten navigieren Sie mit „-“, nach oben mit „+“. Für den Sprung in ein Untermenü drücken Sie MENU. Wollen Sie einen Wert verändern drücken Sie erneut „MENU“ und ändern dann den Wert mit „-“ oder „+“. Zurück kommen Sie durch drücken von „AUTO“.

## Installation Touch-Display unter Windows

1. Legen Sie die mitgelieferte CD in ihr CD-Laufwerk ein
2. Startet das Installationsmenü nicht automatisch wählen Sie die Datei setup.htm aus, ggfls. müssen Sie dafür zunächst den Unterordner Touch Driver öffnen.
3. Wählen Sie das richtige Betriebssystem aus bei Problemen unter Vista installieren Sie die XP-Treiber. Bestätigen sei die Dateiausführung ggfls. mit „Ausführen“. Unter Vista kommt ggfls. noch mal eine Sicherheitsabfrage, die Sie „Zulassen“.
4. **„Welcome to TouchKit Setup“:** Drücken Sie „Next“ wenn Sie das Programm installieren möchten, beenden Sie nach Möglichkeit alle anderen Programme
5. **„Setup Type“:** Drücken Sie „Next“, das Kästchen (Install PS/2 interface driver) NICHT anklicken (würde falschen Treiber, nämlich PS2 und nicht USB-Treiber installieren)
6. **„Setup Type“:** Aktivieren Sie das Kästchen „Auto 4Pts Calibration Utility“ zur automatischen Touch-Kit Kalibrierung bei jedem Windows-Start (NICHT empfohlen), drücken Sie dann „Next“
7. **„Important Information“:** Schließen Sie jetzt das USB-Kabel an und drücken Sie „OK/Next“. Klicken Sie ggfls. eine Windows-Meldung weg.
8. **„Setup Type“:** Nutzen Sie an Ihrem PC mehrere Monitore aktivieren Sie „Support Multi-Monitor System“. Drücken Sie dann „Next“.
9. **„Choose Destination Location“:** Wählen Sie ein Installationsverzeichnis über „Choose“ oder drücken Sie „Next“.
10. **„Select Program Folder“:** Geben Sie dem Programm einen Namen oder nutzen Sie die Standardeinstellung und drücken Sie „Next“.
11. **„Setup Status“:** Die Installation wird automatisch mit den ausgewählten Einstellungen durchgeführt. Warten Sie einfach die Fertigstellung ab.
12. Die Installation ist erfolgreich abgeschlossen wenn folgendes Fenster erscheint :



## Einstellungen für die Touchnutzung

**Tipp:** Stellen Sie am besten zunächst die Sprache in der Bediensoftware auf „Deutsch“. Drücken Sie dafür auf das Auswahlfeld unter Language und wählen Sie „German“ aus. .

Führen Sie jetzt am Besten einmal die Kalibrierung durch. Drücken Sie dafür auf „Kalibrierung“. Haben Sie das Programm bereits geschlossen öffnen Sie es unter TouchKit, den Punkt „Calibration“ finden Sie unter dem Reiter „General“. Drücken Sie nun mit dem mitgelieferten Stift jeweils leicht auf das blinkende „X“ in jeder Ecke (so lange drücken bis es aufhört zu blinken). Danach ist die Einrichtung abgeschlossen.

Unter Zeichentest können Sie sich mit der Nutzung des Touchscreens vertraut machen und die Funktionalität überprüfen.

Durch die vielen Anschluss- und Einsatzmöglichkeiten des Displays besteht die Gefahr, dass es bei der Inbetriebnahme zu Problemen kommt. Im Folgenden stellen wir die häufigsten Fehlerursachen und Fehlerlösungen dar:

### Bei der Inbetriebnahme:

I. Display bleibt schwarz

### Anschlussfehler:

Bitte überprüfen Sie zunächst noch mal, ob alle Signalquellen richtig angeschlossen sind.

### Auflösungs- /Ansteuerungsfehler:

Bei der Ansteuerung des Displays achten Sie bitte auf die Nutzung der unter den Technischen Daten angegebenen Auflösungsformate. Gerade beim gleichzeitigen Betrieb von zwei Displays an einem PC oder dem Anschluss von einem zusätzlichen Display an ein Notebook entstehen häufig Komplikationen, die in der Hard- und Software des PCs begründet sind. Schließen Sie das Display am Besten immer zunächst einzeln bei einer Auflösung von 800x600 bei 60Hz an. Testen Sie von dieser Auflösung ausgehend die für Sie beste Konfiguration.

**Tipp:** Beachten Sie, dass erweiterte Desktops zunächst schwarz sind entsprechend ist auch das Display zunächst schwarz, wenn Sie es als erweiterten Desktop konfigurieren.

**Tipp:** Führen Sie nach Einstellung einer neuen Auflösung zunächst die Autokalibrierung durch (Bedienknopf AUTO). Das Display stellt sich dann automatisch optimal auf die gewählte Auflösung ein.

### Netzteil-Fehler

Reagiert das Display auf keine Eingaben, kann es einen Fehler bei der Stromversorgung geben. Beim Drücken der POWER-Taste muss die rote Power-LED angehen, wenn kein Signal anliegt. Liegt ein Signal an, wird die LED grün und das Monitorbild erscheint. Bitte überprüfen Sie zunächst ihre Anschlüsse und eine andere Stromquelle, bevor Sie das Display einschicken.

### II Streifen/Fehler im Bild

#### Pixelfehler:

Die Displays werden ausführlich getestet und ohne Pixelfehler ausgeliefert. Hat ihr Display trotzdem einen Pixelfehler wenden Sie sich bitte an unseren Support.

#### Touchfehler:

Kalibrieren erneut durchführen, falls die Touchbefehle nicht genau umgesetzt werden

Touchprogramm deinstallieren und erneut von beigelegter Treiber-CD installieren, sonst an den Support wenden

- Abmessungen (cm): 46,5 B x 43 H x 6,5 T, Gewicht 4,5 kg
- Bildschirmgröße: 17" Zoll (43,2 cm), Seitenverhältnis 4:3
- pixelfehlerfreies digitales A-Brand TFT-LCD Panel, A+ Panelqualität
- 2 Jahre Garantie, Deutscher Herstellersupport
- Physikalische Auflösung (RGB) 1280 (B) x 1024 (H) Pixel
- faytech® Bild&Auflösungsoptimierung ermöglicht Auflösungen bis 1920 x 1200 (B x H) bei verbesserter Darstellungsqualität
- Display Helligkeit: 400 cd/m<sup>2</sup>, Kontrast: 500:1,
- Reaktionszeit 8ms
- Betrachtungswinkel (in Grad): 160
- Touch Screen (Steuerung durch Berührung der Bildfläche mit der Hand oder mit beiliegendem Stift) mit USB-Anschluss für die Touchscreen-Nutzung am PC
- Betriebsspannung: DC 11,5-13V, 40 Watt Stromverbrauch
- Betriebstemperatur: 0° ~ 50° C
- VGA-Anschluss (15 pin D-SUB), Stereo-Line-In, Stereo-Lautsprecher
- Externe 220V Stromversorgung (im Lieferumfang enthalten)
- On Screen Display Control (in vielen Sprachen)
- Software-Treiber für Touch-Support: Windows (2000, CE, XP, Vista), UNIX, Linux, Mac OS X

### Unterstützte VGA-Auflösungen:

640x480, 60Hz 1280x1024, 60Hz  
720x576, 50Hz 1360x768, 60Hz  
800x600, 60Hz 1440x900, 60Hz  
1024x768, 60Hz 1400x1050, 60Hz  
1280x720, 60Hz 1600x1200, 60Hz  
1280x768, 60Hz 1920x1200, 60Hz

Unter [www.faytech.de](http://www.faytech.de) können Sie sich gerne unsere PowerStrip Timing-Parameter (Programm-download unter <http://entechtaiwan.net/util/ps.shtm>) herunterladen.

## **Kontaktdaten, RMA-Bearbeitung**

Support-Nummer: +49 211 9954 8956  
Support-E-Mail: support@faytech.de  
Hersteller-Internetseite: www.faytech.de

## **Europäisches Support- und Versandlager:**

Faytech Display Support  
Industriegebiet Kolkmannskamp 10 (Medienpark)  
44879 Bochum

## **RMA-Bearbeitung**

Wenden Sie sich bei einem mutmaßlichen Defekt bitte immer zunächst an uns. Unsere ausgebildeten Fachkräfte helfen Ihnen gerne weiter. Liegt tatsächlich ein Defekt vor erhalten Sie über support@faytech.de eine RMA-Nr. (Return Merchandise Authorization). Senden Sie das defekte Teil mit deutlicher Anbringung der RMA-Nr. an obige Adresse ein. Zubehörteile wie Kabel, Adapter oder Netzteile tauschen wir in der Regel unkompliziert vorab aus.

Bitte senden Sie die Ware immer frei an uns. Unfreie Ware (Kosten zahlt der Empfänger) nehmen wir nicht an. In den ersten 30 Tagen nach Erstkauf übernehmen wir sämtliche Transportkosten für Sie. Dafür senden wir ihnen per E-Mail mit der RMA-Nr. Einen Rücksendeschein zu. In der restlichen Garantiezeit tragen wir die Rücksendegebühren.