

## **Kontaktdaten, RMA-Bearbeitung**

Support-Nummer: +49 211 9954 8956  
Support-E-Mail: support@faytech.de  
Hersteller-Internetseite: www.faytech.de

### **Europäisches Support- und Versandlager:**

Faytech Display Support  
Industriegebiet Kolkmannskamp 10 (Medienpark)  
44879 Bochum

### **RMA-Bearbeitung**

Wenden Sie sich bei einem mutmaßlichen Defekt bitte immer zunächst an uns. Unsere ausgebildeten Fachkräfte helfen Ihnen gerne weiter. Liegt tatsächlich ein Defekt vor erhalten Sie über support@faytech.de eine RMA-Nr. (Return Merchandise Authorization). Senden Sie das defekte Teil mit deutlicher Anbringung der RMA-Nr. an obige Adresse ein. Zubehörteile wie Kabel, Adapter oder Netzteile tauschen wir in der Regel unkompliziert vorab aus.

Bitte senden Sie die Ware immer frei an uns. Unfreie Ware (Kosten zahlt der Empfänger) nehmen wir nicht an. In den ersten 30 Tagen nach Erstkauf übernehmen wir sämtliche Transportkosten für Sie. Dafür senden wir ihnen per E-Mail mit der RMA-Nr. Einen Rücksendeschein zu. In der restlichen Garantiezeit tragen wir die Rücksendegebühren.



## **GEBRAUCHSANWEISUNG**

**FAYTECH 0800 SI FAYTECH 0800 BL**

Support- Nr. +49 211 9954 8956

[www.faytech.de](http://www.faytech.de)

**Garantie:**

Das Gerät wurde nach den modernsten Produktionsverfahren hergestellt und geprüft. Ausgesuchte Komponenten und eine sorgfältige Produktion sorgen für eine einwandfreie Funktion und lange Lebensdauer. Sollte Ihr Gerät dennoch einen Defekt innerhalb der Garantiezeit aufweisen, wenden Sie sich bitte direkt an uns. Die Garantiezeit beträgt 24 Monate, gerechnet von dem Tag des Kaufes, zu nachfolgenden Bedingungen:

- Der Garantieanspruch erlischt bei Eingriffen durch den Käufer oder durch Dritte. Schäden, die durch unsachgemäße Behandlung oder Bedienung, durch falsches Aufstellen oder Aufbewahren, durch unsachgemäßen Anschluss, sowie höhere Gewalt oder sonstige äußere Einflüsse entstehen, fallen nicht unter die Garantieleistung.

- Wir behalten uns vor, bei Reklamationen die defekten Komponenten zu ersetzen oder das Gerät auszutauschen.

- Ausgetauschte Komponenten oder ausgetauschte Geräte gehen in unser Eigentum über.

- Schadensersatzansprüche sind ausgeschlossen, soweit Sie nicht auf Vorsatz oder grober Fahrlässigkeit des Herstellers beruhen.

Im Garantiefall nach diesen Bestimmungen wenden Sie sich bitte an uns. Kontaktdaten gibt es am Ende der Bedienungsanleitung oder aktuell unter [www.faytech.de](http://www.faytech.de).

Nach Ablauf der Garantiezeit können keine Garantieansprüche mehr geltend gemacht werden. Der Nachweis des Garantieanspruches ist durch eine ordnungsgemäße Kaufbestätigung (Quittung oder Rechnung) zu erbringen.

**Allgemeiner Warnhinweis:**

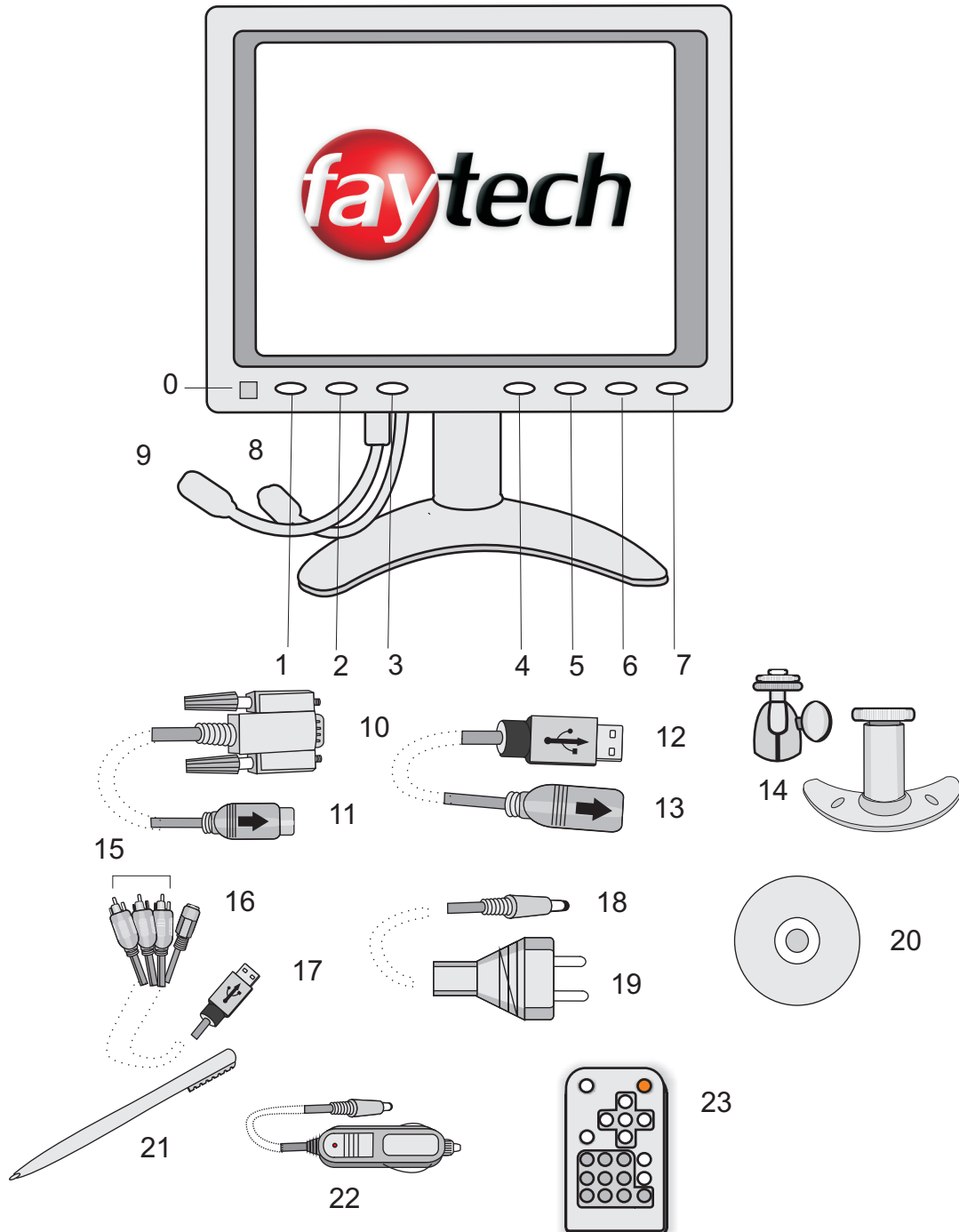
Das Gerät auf keinen Fall mit Schmutz, Öl, Staub oder Wasser in Verbindung kommen lassen. Niemals das Gerät öffnen, nicht fallen lassen. Wenn Sie einen verbrannten Geruch wahrnehmen oder das Display Geräusche macht trennen Sie es sofort vom Stromnetz. Zur Reinigung des Gerätes schalten sie es aus und nutzen Sie ein trockenes, weiches Tuch mit leichtem Druck. Nutzen Sie das Gerät zu Ihrer eigenen Sicherheit nicht während dem Auto fahren.

**Fehler vermeiden!**

Am Ende der Anleitung finden Sie eine Übersicht über mögliche Anschluss- oder Bedienungsfehler. Bitte prüfen Sie im Bedarfsfall zuerst diese Liste.

# Lieferumfang

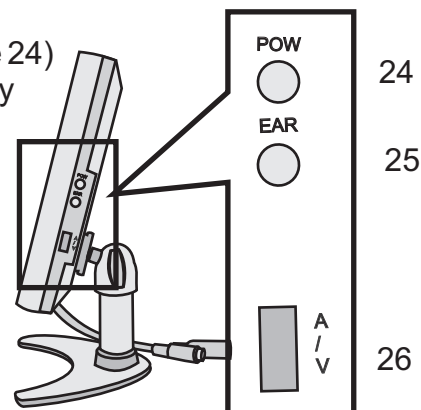
---



## Lieferumfang

---

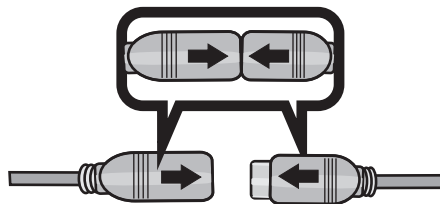
0. Infrarotempfänger.
1. AV : schaltet die Eingänge AV1 (Video), AV2 (Video2), VGA durch
2. CH-: Menünavigation
3. CH+: Menünavigation
4. MENU: öffnet das OSD-Menü
5. VOL- : verändert die Lautstärke der Soundausgabe
6. VOL+: verändert die Lautstärke der Soundausgabe
7. POWER: schaltet das Display an und aus
8. VGAKabelanschluss
9. USB Kabelanschluss
10. VGA- Anschluss zu PC
11. VGA- Anschluss zu Display (an Kabelanschluss 8)
12. USB- Kabel zu PC
13. USB Anschluss zu Display (an Kabelanschluss 9)
14. Displayhalterung
15. Gelb und Rot: Videoeingang1 und 2  
Weiß: Audioeingang
16. Buchse für Stromanschluss
17. Power/AV-Konnektor (an 24)
18. 220V Netzteil (an Buchse 24)
19. 220V Stecker an Steckdose
20. Treiber- CD für Touchfunktion
21. Touchstift
22. 12V-KFZ-Adapter (an Buchse 24)
23. Fernbedienung für das Display
24. Poweranschluss
25. Kopfhörerausgang
26. Videoanschluss



## Anschluss des Displays

---

Jedes Kabel ist beschriftet für den einfachen Anschluss. Zusätzlich sind auf beiden Seiten der Verbindungsstecker Pfeile angebracht. Bitte beachten sie dass die Pfeile aufeinander zeigen wenn sie die Kabel zusammen stecken (siehe Abb wie unten). Um das Display ordnungsmäßiges in Betrieb zu nehmen müssen sie es mit mindestens einer Signalquelle, einer Stromversorgung und beim Touch-Display optional mit dem USB-Port Ihres PCs verbinden.



### **Anschluss Signalquelle, sie haben drei Möglichkeiten:**

An PC: Verbinden Sie das beiliegende VGA- Kabel (11) mit dem vom Display abgehenden Kabel mit der Aufschrift VGA (8) und verbinden Sie das mit Ihrem VGA-Ausgang ihrer PC-Grafikkarte

An DVD-Player/Kamera/Video-Quelle: Verbinden Sie einen oder beide Video-Eingänge (15: gelbes bzw. rotes Cinch-Kabel) mit einer entsprechenden Video-Quelle. Bitte schalten Sie unbedingt die Video-Quelle aus bevor Sie die Kabel miteinander verbinden.

Der weiße Cinch-Stecker ist ein Audio-Eingang, der nur bei gleichzeitigem Anliegen eines Videosignals funktioniert. Liegt ein Ton- und Videosignal an, wird der Ton auch über den Kopfhörerausgang (25) auf der Rechtenseite des Displays ausgegeben. Werden Kopfhörer angeschlossen wird das Tonsignal nicht über die eingebauten Lautsprecher wiedergegeben.

**Tipp:** Sie können das Display gleichzeitig über alle drei Signalquellen anschließen. Über AV auf dem Display oder über den Fernbedienungsknopf T/A schalten Sie zwischen den einzelnen Signaleingängen durch

## **Anschluss des Displays**

---

### **Anschluss an Stromquelle, sie haben zwei Möglichkeiten**

(nur eine gleichzeitig nutzen!)

Per Steckverbinder können Sie das Display an das mitgelieferte 220V Netzteil (18-19) oder den 12V-Adapter (22) anschließen

## **Bedienung Display**

---

(Bitte siehe Knöpfe 1-7)

**Tipp:** Bevor Sie das Menü nutzen stellen Sie am Besten zuerst die Deutsche Sprache wie folgt ein: Drücken sie Menü, dann mit + auf Position 7/10, Language, drücken sie Menü (4) und dann erneut + bis „Deutsch“ angezeigt wird.

Das Menü (4) hat die Funktionen: 01/10: Helligkeit, 02/10: Kontrast, 03/10: Phase, 04/10: Displaybreite (Uhr), 05/10: Horizontale Position (H-Position), 06/10: Vertikale Position (V-Position), 07/10: Sprache, 08/10: Auto-Adjustierung (Auto), 09/10: Werkseinstellungen (Rückstellung) und 10/10: Ausgang.

Das Menü rufen Sie über „Menü“(4) auf, nach unten navigieren Sie mit „-“, (2) nach oben mit „+“ (3). Wollen Sie einen Wert verändern drücken Sie erneut „Menü“ und ändern dann den Wert mit „-“ oder „+“. Zurück kommen Sie wieder durch drücken von „Menü“.

Die Fernbedienung (23) funktioniert analog. Zur Inbetriebnahme entfernen Sie zunächst die dünne Plasticscheibe auf der Rückseite damit der Kontakt zwischen Batterie und Fernbedienung hergestellt wird.

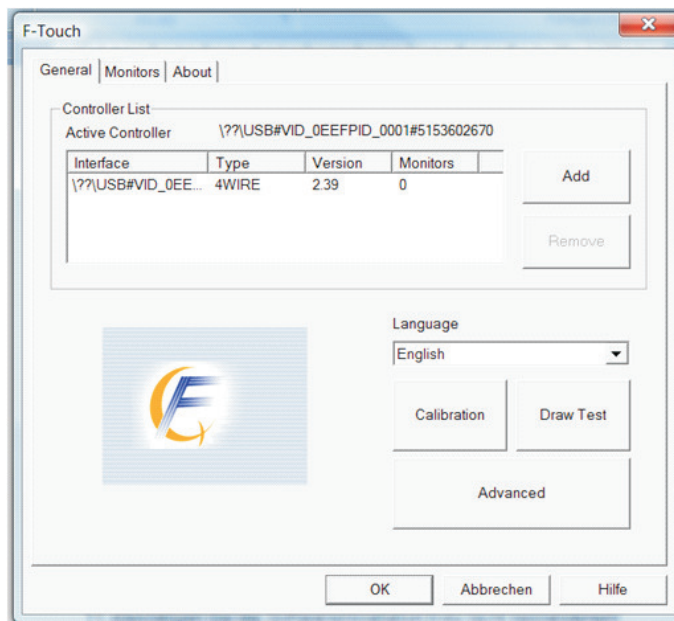
## Installation Touch-Display unter Windows

---

**Tipp:** Verbinden Sie das USB- Kabel mit dem USB-Anschluss Ihres PCs (nur Touch) nachdem die Software installiert wurde.

1. Legen sie die mitgelieferte CD (20) in ihr CD-Laufwerk ein
2. Startet das Installationsmenü nicht automatisch wählen sie die Datei setup.htm aus, ggfls. müssen sie dafür zunächst den Unterordner Touch Driver öffnen.
3. Wählen sie das richtige Betriebssystem aus bei Problemen unter Vista installieren sie die XP-Treiber. Bestätigen sei die Dateiausführung ggfls. mit „Ausführen“. Unter Vista kommt ggfls. noch mal eine Sicherheitsabfrage, die sie „Zulassen“.
4. „Welcome to TouchKit Setup“: Drücken sie „Next“ wenn sie das Programm installieren möchten, beenden sie nach Möglichkeit alle anderen Programme
5. „Setup Type“: Drücken sie „Next“, das Kästchen (Install PS/2 interface driver) **NICHT** anklicken (würde falschen Treiber, nämlich PS2 und nicht USB-Treiber installieren)
6. „Setup Type“: Aktivieren sie das Kästchen „Auto 4Pts Calibration Utility“ zur automatischen Touch-Kit Kalibrierung bei jedem Windows-Start (**NICHT empfohlen**), drücken sie dann „Next“
7. „Important Information“: Schließen sie jetzt das USB-Kabel an und drücken sie „Next“.
8. „Choose Destination Location“: Wählen sie ein Installationsverzeichnis über „Choose“ oder drücken sie „Next“.
9. „Select Program Folder“: Geben sie dem Programm einen Namen oder nutzen sie die Standardeinstellung und drücken sie „Next“.
10. „Setup Status“: Die Installation wird automatisch mit den ausgewählten Einstellungen durchgeführt. Warte sie einfach die Fertigstellung ab.
11. Die Installation ist erfolgreich abgeschlossen wenn folgendes Fenster erscheint.

## Installation Touch-Display unter Windows



## Einstellungen für die Touchnutzung

**Tip:** Stellen Sie am Besten zunächst die Sprache in der Bediensoftware auf „Deutsch“. Drücken Sie dafür auf das Auswahlfeld unter Language und wählen Sie „German“ aus.

Führen Sie jetzt am Besten einmal die Kalibration durch. Drücken Sie dafür auf „Kalibrierung“. Haben Sie das Programm bereits geschlossen öffnen Sie es unter TouchKit, den Punkt „Calibration“ finden Sie unter dem Reiter „General“. Drücken Sie nun mit dem mitgelieferten Stift (21) jeweils leicht auf das blinkende „X“ in jeder Ecke (**so lange drücken bis es aufhört zu blinken**). Danach ist die Einrichtung abgeschlossen.

Unter Zeichentest können Sie sich mit der Nutzung des Touchscreens vertraut machen und die Funktionalität überprüfen.

## **Fehler vermeiden/Fehler beheben**

---

Durch die vielen Anschluss- und Einsatzmöglichkeiten des Displays besteht die Gefahr, dass es bei der Inbetriebnahme zu Problemen kommt. Im Folgenden stellen wir die häufigsten Fehlerursachen und Fehlerlösungen dar:

### **Beim Anschluss:**

Teilweise sind die Kabel schwer aufeinander zu stecken. Gehen Sie bitte trotzdem vorsichtig vor und achten Sie darauf, dass die Pfeile aufeinander zeigen. Bildfehler oder Nichtfunktionen werden häufig durch **Steckfehler** ausgelöst. Stellen Sie einen Fehler fest trennen Sie das Display vom Strom und überprüfen Sie die einzelnen Stifte in den Kabeln auf Unversehrtheit. Gerne tauschen wir Ihnen ein defektes Kabel aus, schicken Sie deswegen nicht das Display zurück.

Vermeiden Sie unbedingt Kurzschlüsse! Achten Sie penibel darauf, dass nach Anschluss der Stromquelle keine Kabel frei rumliegen. Wechseln Sie Steckverbindungen nur, wenn kein Strom anliegt.

### **Bei der Inbetriebnahme:**

Bitte beachten Sie, dass das Display **keine Power-LED** besitzt. Die Funktion des Displays stellen Sie fest, in dem Sie den Power-Knopf drücken und dann über AV1/AV2 zwischen den einzelnen Signalquelleneingängen hin- und herwechseln. Ist zunächst keine Signalquelle angeschlossen meldet das Display „kein Signal“

#### Display bleibt schwarz

##### a. Anschlussfehler

Bitte überprüfen Sie zunächst noch mal, ob alle Signalquellen richtig angeschlossen sind.

##### b. Auflösungs/Ansteuerungsfehler

Bei der Ansteuerung der Displays gibt es die häufigsten Probleme. Das Display unterstützt die unter den Technischen Daten angegebenen Videoformate. Gerade beim gleichzeitigen Betrieb von zwei Displays an

## Fehler vermeiden/Fehler beheben

Einem PC oder dem Anschluss von einem zusätzlichen Display an ein Notebook entstehen häufig Komplikationen, die in der Hard- und Software des PCs begründet sind. Schließen Sie das Display am Besten immer zunächst einzeln bei einer Auflösung von 800x600 bei 60Hz an. Testen Sie von dieser Auflösung ausgehend die für sie beste Konfiguration.

**Beachten Sie**, dass erweiterte Desktops zunächst schwarz sind entsprechend ist auch das Display zunächst schwarz, wenn Sie es als erweiterten Desktop konfigurieren.

**Tipp:** Nutzen sie das Display am Besten bei einer Auflösung von 800x600 oder 1024x768 bei 60Hz. Ist das Display als Zweitdisplay bei einem PC gedacht, der daneben ein Display mit einer deutlich höheren Auflösung angeschlossen hat, konfigurieren sie Auflösungs-Profile. Bei ATI-Grafikkarten können Sie Profile im erweiterten Catalyst Control Center unter Profile einrichten. Aktivieren Sie einen HotKey, damit Sie zwischen den einzelnen Profilen (einmal Touch-Display, einmal hochauflösendes Display) hin- und herwechseln können. Auch über Powerstrip können sie solche Profile konfigurieren.

### c. Netzteil-Fehler

Reagiert das Display auf keine Eingaben, kann es einen Fehler bei der Stromversorgung geben. Bitte überprüfen Sie zunächst Ihre Anschlüsse und eine andere Stromquelle, bevor Sie das Display einschicken. Gerne tauschen wir Ihnen unkompliziert ein defektes Netzteil aus.

### Streifen/Fehler im Bild

#### a. Pixelfehler

Die Displays werden ausführlich getestet und ohne Pixelfehler ausgeliefert. Hat Ihr Display trotzdem einen Pixelfehler wenden Sie sich bitte an unseren Support.

#### b. Schrift ist schwer zu lesen, Bild sieht unscharf aus

Das Display-Bild ist bei einer Auflösung von 800x600 bei 60Hz klar

## **Fehler vermeiden/Fehler beheben**

---

und deutlich zu lesen. Bei höheren Auflösungen interpoliert das Display. Dies führt zu Ungenauigkeiten in der Darstellung und Pixelschwingungen.

Nutzen Sie das Display entsprechend nach Möglichkeit nicht bei höheren Auflösungen als 1024x768 bei 60Hz.

### c. Streifen/Fehler im Bild

Beim Anschluss des Displays über z.B. ein PC-Netzteil entstehen häufig leichte Flackereffekte. Dies liegt an den Störströmungen, die das Netzteil mit aussendet. Bitte prüfen Sie alternative Stromquellen oder achten Sie auf Störquellen, um das Bild zu verbessern.

## **Technische Daten**

---

- Abmessungen Gehäuseaußenmaße Display (cm): 20,5 B x 16,5 H x 3 T
- Bildschirmgröße: 8" Zoll (20,32 cm), Innenmaße Display (cm): 16,5 B x 12,5 H
- Netto-Gewicht: 0,8 kg
- TOPP digitales TFT-LCD Panel, Seitenverhältnis: 4:3
- Physikalische Auflösung (RGB) 800(B) x 600(H) bzw. 2400x600 Pixel
- Max. Auflösung: 1600 x 1200 (B x H)
- Display Helligkeit: 300 cd/m<sup>2</sup>, Kontrast: 320:1
- Betrachtungswinkel (in Grad): 150
- Touch-Screen (Steuerung durch Berührung der Bildfläche mit der Hand oder mit beiliegendem Stift), - USB-Anschluss für Touch-Screen-Controller
- Betriebsspannung: DC 11,5-14V (900mA), max. 10 Watt Stromverbrauch
- Betriebstemperatur: -20° ~ 60° C
- XGA/VGA Eingang (15 pin D-SUB), 2 RCA Video Eingänge, Audio Eingang
- 220V Stromversorgung, 12V Auto/KFZ-Stromversorgung Zigarettenanzünder
- Infrarot Fernbedienung mit allen Funktionen
- Automatischer PAL/NTSC/SECAM Wechsel, Auto-On nach Stromtrennung
- On Screen Display Control (in vielen Sprachen)
- Software-Treiber: Windows (2000, CE, XP, Vista), UNIX, Linux, Mac OS X

### **Unterstützte VGA-Auflösungen:**

800x600, 60Hz 1360x768, 60Hz  
1024x768, 60Hz 1400x1050, 60Hz  
1280x768, 60Hz 1600x1200, 60Hz  
1280x1024, 60Hz (mit Einschränkungen)

Unter [www.faytech.de](http://www.faytech.de) können sie sich gerne unsere PowerStrip Timing-Parameter (Programm-download unter <http://entechtaiwan.net/util/ps.shtml>) herunterladen.