

## Bedienungsanleitung

### **USB-Outdoor-Funkkamera**

Best.-Nr.: 727-70

#### **Kurzbeschreibung:**

Dieses 2,4 GHz Funkkamera Set besteht aus einer IP-44 Funk – Außenkamera und einem Empfänger.

Die Kamera besitzt einen 1/3" CMOS Farbsensor mit 330 TV Linien.

Durch den integrierten, automatisch zuschaltenden IR-Scheinwerfer ist ein Betrieb auch bei Dunkelheit kein Problem.

Der Empfänger kann über den USB Port mit einem Computer verbunden werden oder über die mitgelieferte Verbindungsleitung mit dem Videoeingang eines Fernsehers.

Eine Aufzeichnung der Bilder ist mit der mitgelieferten Software auf dem PC möglich.

Systemvoraussetzung für Software:

Prozessor	:	Pentium IV oder höher
RAM	:	256 MB oder höher
CD oder DVD Laufwerk	:	zur Installation erforderlich

Farbbildschirm

Windows 98 SE / Windows 2000 / Windows XP (98 SE arbeitet nur mit USB 1.1)

**Bitte beachten Sie, dass diese Anleitung wichtige Hinweise zur Inbetriebnahme und Handhabung des Produktes gibt. Achten Sie hierauf auch bei Weitergabe an Dritte. Sie sollten die Anleitung daher zum Nachlesen aufheben.**

Das Produkt wurde nach dem heutigen Stand der Technik gebaut. Es erfüllt die Anforderungen der geltenden europäischen und nationalen Richtlinien. Die Konformität wurde nachgewiesen. Lesen Sie daher unbedingt die Anleitung um den Zustand zu erhalten und einen gefahrlosen Betrieb sicherzustellen.



**Für Schäden, die durch Nichtbeachtung dieser Bedienungsanleitung verursacht werden, erlischt der Garantieanspruch und es kann keinerlei Haftung für Folgeschäden übernommen werden.**



#### **Sicherheitshinweise:**

**Das Gehäuse ist nur soweit zu Öffnen, wie es für die Installation vorgesehen ist.**

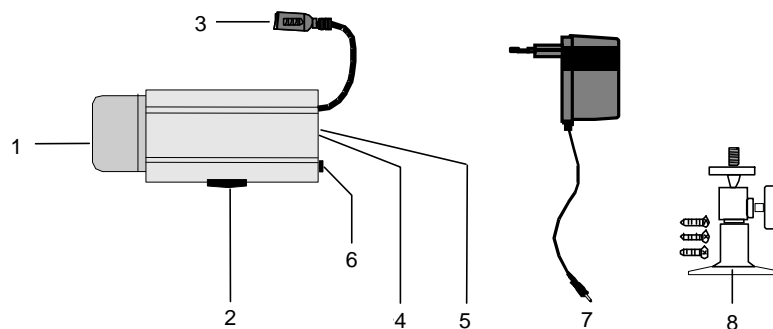
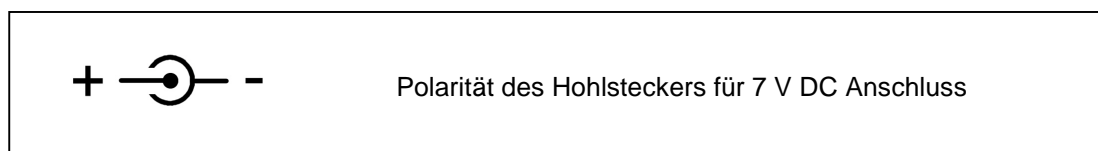
**Bei weiteren Eingriffen sind mit Beschädigungen und dem Garantieverlust zu rechnen!**

#### **Installationshinweise:**

- **Bitte beachten Sie, dass Sie sich strafbar machen können, wenn Sie Kameraaufnahmen von fremden Personen ohne deren Wissen und Einverständnis machen.**
- Da das System im 2,4 GHz Bereich arbeitet sind Störungen durch Mikrowellen, Schnurlos – Telefonen und anderen Geräten, die in diesem Bereich arbeiten, möglich. Hier ist ein entsprechender Abstand notwendig.
- Die Kamera ist nur für den Anschluss an stabilisierter 7 V DC Gleichspannung zugelassen und darf nicht geändert oder umgebaut werden.
- Für den Fall, dass Zweifel über die Arbeitsweise, die Sicherheit oder den Anschluss des Gerätes existieren, sollten Sie sich unbedingt an eine Fachkraft wenden.

- Vermeiden Sie direkte Sonneneinstrahlung in die Kamera, da sonst das Bild überbelichtet wird und eine Zerstörung des Bildsensors möglich ist. Die ideale Montagehöhe sollte so gewählt werden, dass die Kamera leicht geneigt zum Boden schaut.
- Benutzen Sie zur Reinigung ausnahmslos einen weichen und feuchten Lappen. Wenden Sie weder Reinigungsmittel noch andere Chemikalien an.
- Soll die Kamera aus dem Betrieb genommen werden, sollte die Entsorgung über einen örtlichen Recyclingbetrieb erfolgen.
- Die Kamera ist nur in dem in den technischen Daten angegebenen Temperaturbereich einsetzbar, da sonst mit Funktionsstörungen, sowie dem kompletten Ausfall zu rechnen ist.
- Die Kamera ist nach dem Standard IP 44 gegen Spritzwasser geschützt. Eine Montage ist daher an entsprechenden Orten möglich, die dem Temperaturbereich (siehe Technische Daten) der Kamera entsprechen.
- Bevor Sie die Kamera fest installieren sollten Sie vorher eine Bildprobe durchführen ob der gewünschte Bereich auch abgedeckt wird.
- Trotz des integrierten IR-Scheinwerfers kann es erforderlich sein, eine weitere Lichtquelle zu installieren. Hier ist zu beachten, dass diese sich hinter oder neben der Kamera und nicht im Erfassungsbereich des Kamerabildes befindet.

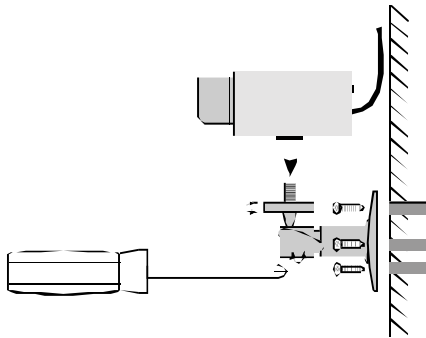
### Installation der Kamera :



1. Objektiv mit IR-Scheinwerfer
2. Gewinde für Wandhalter
3. Spannungsanschluss für mitgeliefertes Netzteil
4. Gewinde für Wandhalter
5. Mikrofon
6. Kanalwahlschalter
7. Netzteil 7 V / 300 mA DC
8. Wandhalter

1. Stellen Sie den Kanal an der Kamera ein. (Kanal 1 Auslieferungszustand)

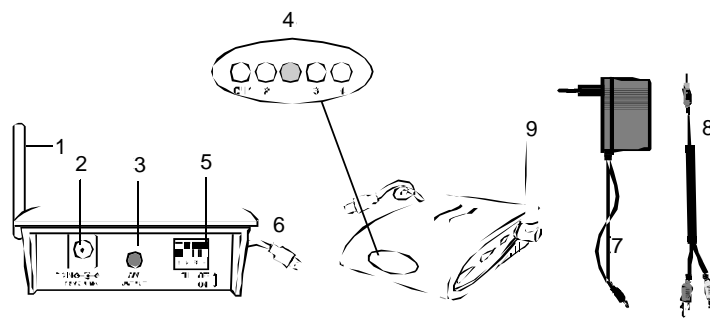
- Wählen Sie einen geeigneten Standort, entsprechend der Installationshinweise und der Gehäuseschutzklasse der Kamera aus.  
Halten Sie die Kamera an die ausgewählte Position und überprüfen ob der gewünschte Erfassungsbereich abgedeckt wird.  
Ist der richtige Ort gefunden, dann bringen Sie den entsprechenden Wandhalter an.



- Verbinden Sie die Kamera mit dem mitgelieferten Netzteil.

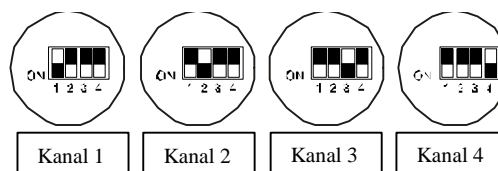
### Installation des Empfängers :

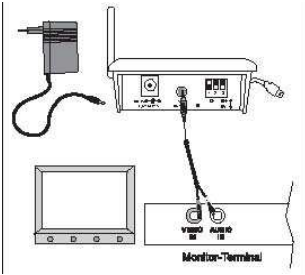
Der Empfänger ist auf einer stabilen Fläche in einer Höhe von 1m zu installieren, um einen guten Empfang zu gewährleisten.



- Empfängerantenne
- Spannungsanschluss
- A/V Ausgang
- LED-Anzeige (Rot= Kanal1-4, Blau= USB Verbindung)
- Kanalwahlschalter
- USB- Anschluss
- Netzteil
- A/V Verbindungsleitung

- Stellen Sie den Kanal des Empfängers gleich dem der Kamera ein.

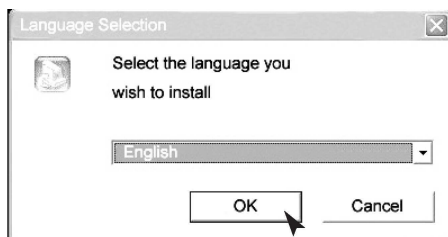




- Verbinden Sie den Empfänger über die A/V Leitung mit dem Videoeingang eines Fernsehgerätes oder Monitors (gelb= Videosignal, weiß= Tonsignal)
- Verbinden Sie das Netzteil mit der vorgesehenen Buchse
- Stellen Sie den Kanal der Kamera ein
- Das System ist nun betriebsbereit
- Es kann auch parallel hierzu der PC über den USB-Port angeschlossen werden, dann leuchtet die blaue LED.

## Installation am PC

- Verbinden Sie den Empfänger mit dem PC unter Verwendung des USB Kabels.
- Legen Sie die mitgelieferte CD in das Laufwerk des PC's
- Öffnen Sie den Inhalt der CD und starten die Setup.exe , welche Sie im Ordner finden



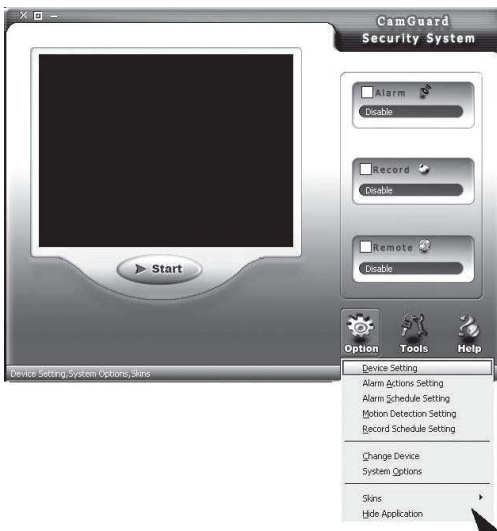
- Wählen Sie die Sprache aus, hier „Englisch“ und betätigen „OK“

- Betätigen Sie „Next“ , um die Installation fortzusetzen
- Wählen Sie „Yes“, um die Lizenzvereinbarung zu bestätigen
- Wählen Sie mit „Browse“ den Installationsort aus und anschließend „Next“
- Betätigen Sie „Next“



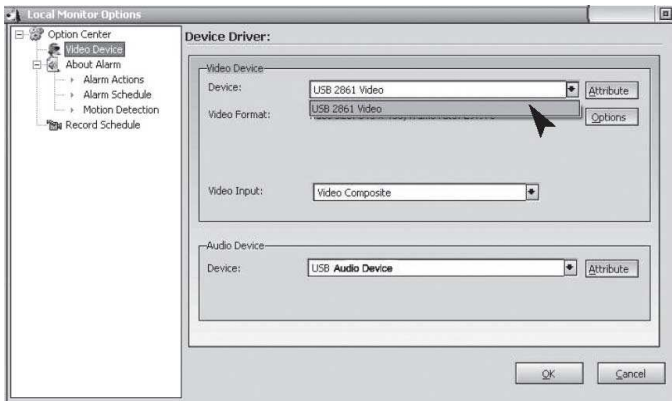
- Nach erfolgreicher Installation betätigen Sie „Finish“
- Anschließend startet die Treiberinstallation, hier betätigen Sie jeweils „Next“
- Wird „Finish“ angezeigt, dann ist die Installation abgeschlossen
- Bestätigen Sie „Finish“ und die Software startet automatisch

## Software



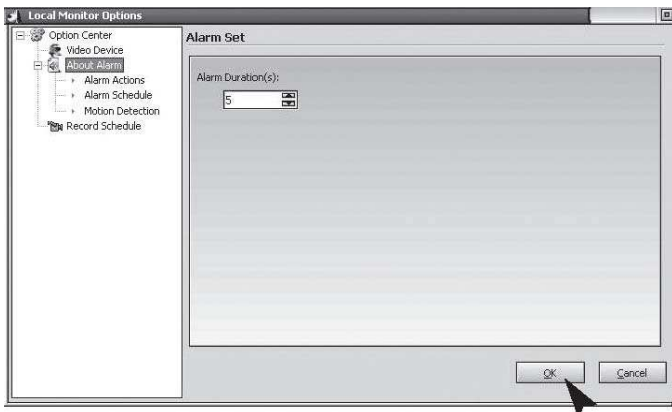
### Device Setting:

- Wählen Sie unter „Option“ Device Setting aus



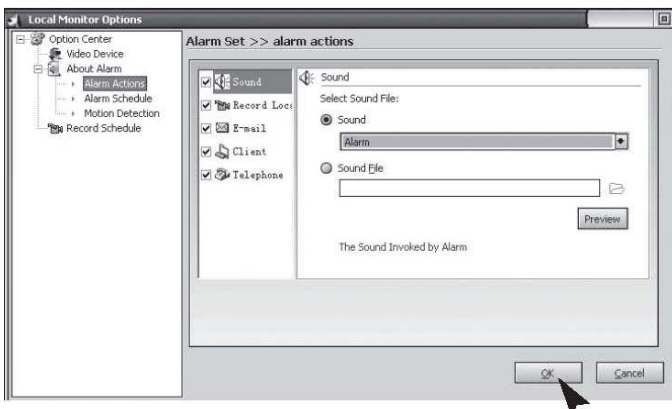
- Unter „Device“ kann die Video Quelle ausgewählt werden und mit „Attribute“ können die Einstellungen verändert werden
- Mit „Options“ stellen Sie die Bildeigenschaften ein
- Die Soundkarte für die Audiofunktion kann unter „Audio Device“ ausgewählt werden

### About Alarm:

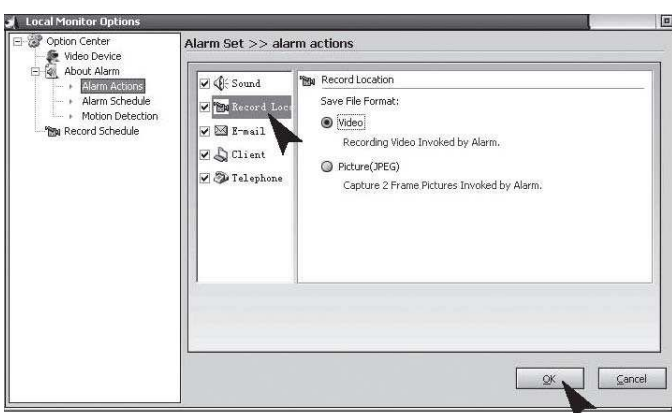


- Wählen Sie in der linken Spalte „About Alarm“ und hier kann unter „Alarm Duration“ die Aufnahmedauer in Sekunden im Alarmfall eingestellt werden.

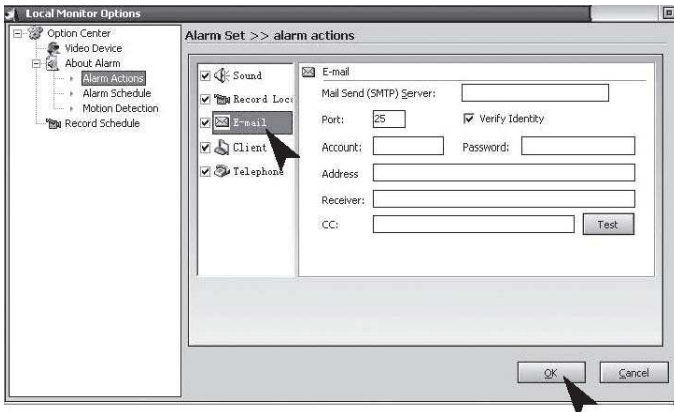
### Alarm Actions:



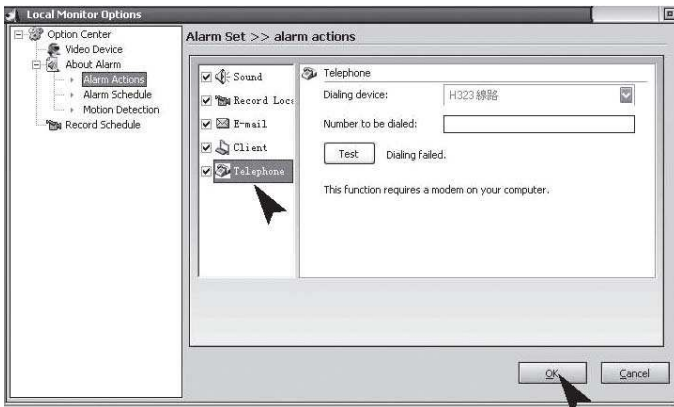
- Sound: Wird ein Alarm detektiert, so wird ein Ton ausgegeben, welcher ausgewählt werden kann. Änderungen sind mit „OK“ zu bestätigen.



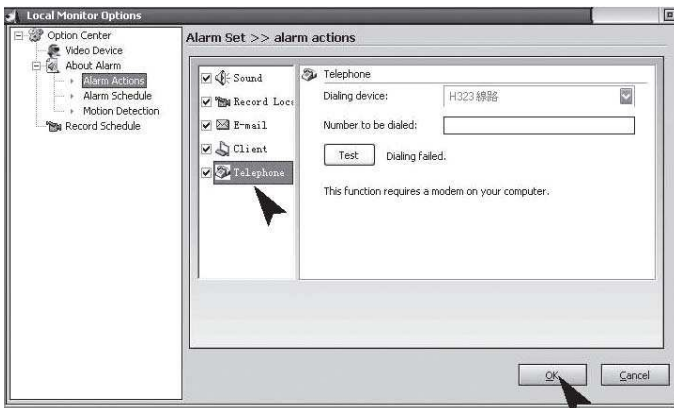
- Record Location: Im Falle eines Alarm kann hier eingestellt werden, ob ein Video aufgezeichnet werden soll oder alle 0,5 Sekunden ein Bild im JPG Format gespeichert wird.



- Email: Es kann im Alarmfall eine Email verschickt werden. Hier sind die entsprechenden Daten Ihres Mail Servers einzugeben, die z.B. auch bei Outlook verwendet.

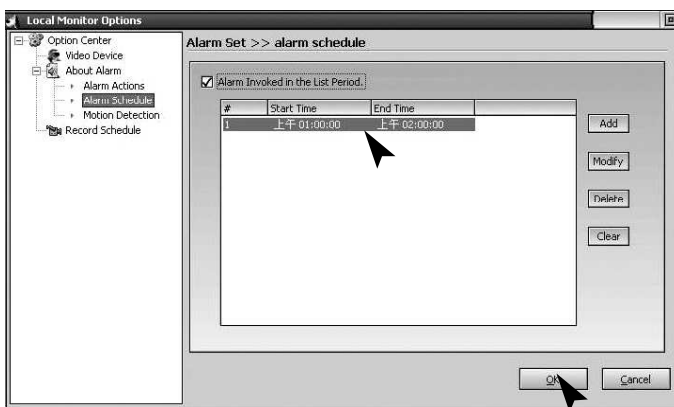


- Client: Bei Aktivierung wird ein Meldung an den Client gegeben.



- Telephone: Ist ein Modem installiert, so kann ein Alarmruf abgesetzt werden.

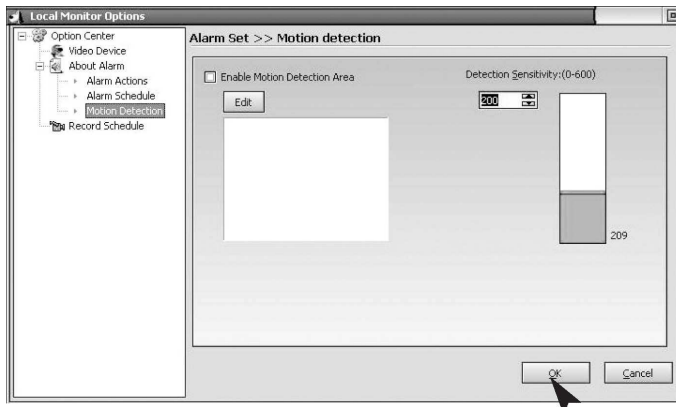
### Alarm Schedule:



- Soll ein Alarmierung nur zu bestimmten Zeiten erfolgen, so können hier die Zeiten eingegeben werden.  
 - Aktivieren Sie die Funktion, indem Sie den Haken bei „Alarm invoked in the list period“ setzen.

Add: Erstellen eines neuen Eintrages  
 Modify: Verändern eines bestehenden Eintrages  
 Delete: Löschen eines Eintrages  
 Clear: Löschen aller Einträge

## Motion Detect (Bewegungserkennung im Bild):

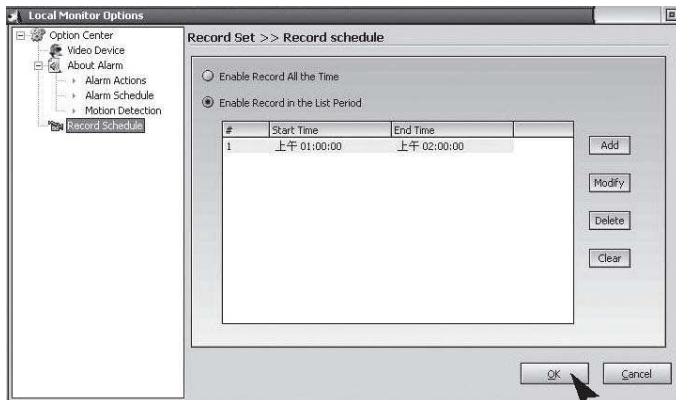


Hier kann der Bereich der Bewegungserkennung eingeschränkt und die Empfindlichkeit verändert werden.

- „Enable Motion Detection Area“ aktiviert die Einschränkung
- Mit „Edit“ wird das Menü zur Einschränkung aufgerufen:
  - Im Bild können schwarze Felder gesetzt werden, die dann nicht ausgewertet werden

- Die Empfindlichkeit kann anhand der Anzeige eingestellt werden. Überschreitet der grüne Balken die Markierung, dann erfolgt ein Alarm bzw. eine Aufzeichnung.

## Record Schedule

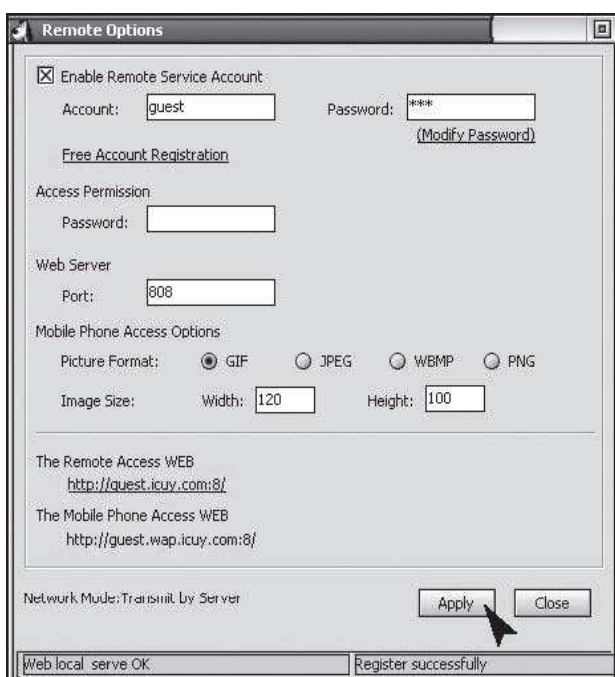


- Soll eine Aufzeichnung nur zu bestimmten Zeiten erfolgen, so können hier die Zeiten eingegeben werden.
- Aktivieren Sie die Funktion, indem Sie den Haken bei „Enable Record in the List Period“ setzen.

Add: Erstellen eines neuen Eintrages  
Modify: Verändern eines bestehenden Eintrages  
Delete: Löschen eines Eintrages  
Clear: Löschen aller Einträge

- Bei „Enable Record all the time“ erfolgt eine Aufzeichnung zu jeder Zeit.

## Remote (Fernzugriff)



Dieses Menü wird über „Options“ und „Remote Access Setting“ geöffnet.

Der Fernzugriff benötigt eine feste IP Adresse, da diese jeden Tag erneuert wird, können Sie über „Free Account Registration“ eine kostenlose fixe IP Adresse anlegen.

## System Options – Storage

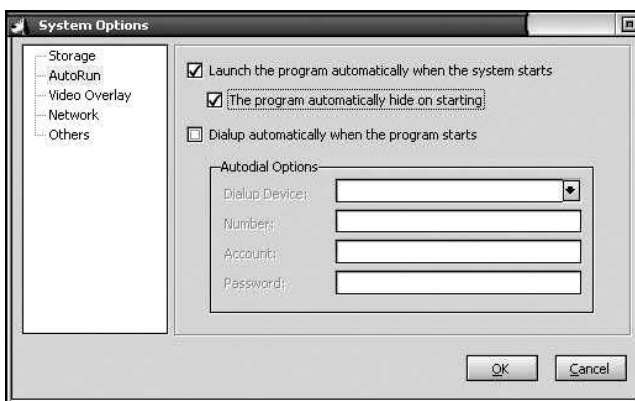


Dieses Menü wird unter „Options“ und „System Options“ aufgerufen.

- Hier können Sie den Pfad zur Speicherung festlegen. Es können auch mehrere gesetzt werden.
- Unter „Event Record Reserve Days“ wird die Speicherzeit der Daten festgelegt.
- Mit „Record AVI File Length“ legen Sie die maximale Länge einer Aufnahme fest.

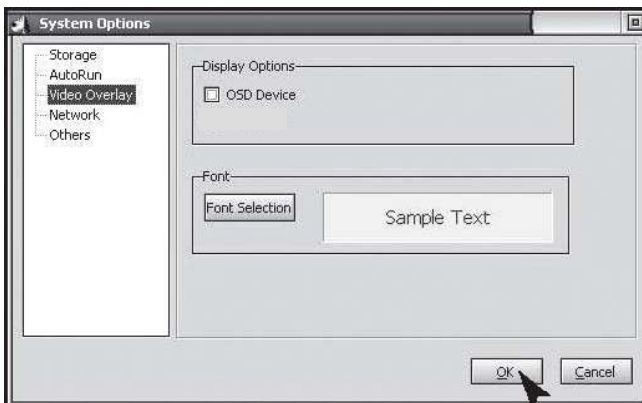
Ist noch ein Festplattenspeicher von 100 MB verfügbar, so werden die ältesten Dateien überschrieben.

## System Options – Auto Run



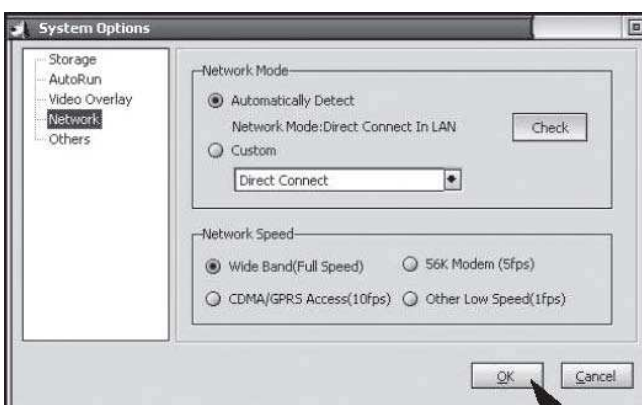
- Hier stellen Sie ein ob die Software nach Rechnerstart automatisch gestartet werden soll.
- Start der Software nach Rechnerstart -> „Launch the program automatically when system starts“
- Ausführen im Hintergrund -> „The program automatically hide on starting“
- „Dialup when the program starts“ startet eine Internetverbindung, sofern diese manuell zu starten ist.

## System Options – Video Overlay (OSD)



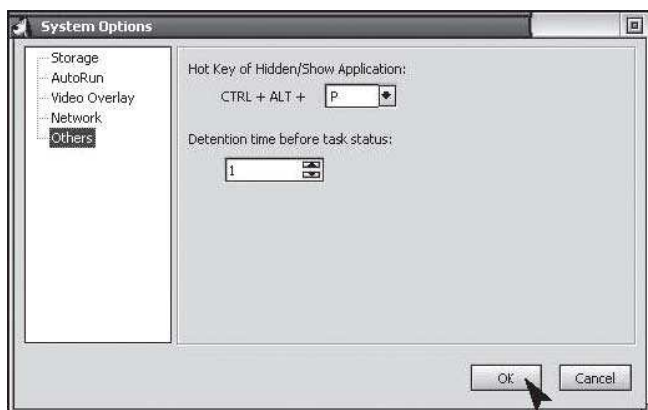
- Schriftart und Farbe der Datumseinblendung kann hier eingestellt werden, unter „Font Selection“.
- Mit „OSD Device“ können Sie die Einblendung aktivieren und deaktivieren.

## System Options – Network



Hier legen Sie den Netzwerktyp und die Geschwindigkeit fest.

## System Options – Others



Hier legen Sie die Kurzwahlfunktion zum Ausblenden und die Verzögerungszeit zum Starten der Ausführung fest.

## Technische Daten:

Model	Kamera	Empfänger
Betriebsspannung	7,5 V DC (Netzteil)	
Stromaufnahme	300 mA	
Übertragungsfrequenz	2,4 – 2,4835 GHz	
Modulation	FM	
Kanäle	4	
Lichtempfindlichkeit	2~20 Lux	
Video Ausgangspegel		1 V <sub>ss</sub> an 75 Ohm
Audio Ausgangspegel		1 V <sub>ss</sub> an 600 Ohm
Ausgänge		3,5 mm Klinkenbuchse / USB 2.0
Bildsensor	1/3" CMOS Farbe	
Auflösung	628*562 Pixel PAL	
TV-Linien horizontal	330	
Mikrofon	mono	
Reichweite im Freifeld	100 m	
Temperaturbereich	-10 °C – 50 °C	
Gewicht	140 g	123 g
Abmessungen LxBxH in mm	100 x 38 x 40	100 x 76 x 26

## Fehlerursachen bei Anschluss am TV

Fehler	Mögliche Ursache
Kein Bild und Ton	<ul style="list-style-type: none"> <li>Kamera oder Empfänger haben keine Betriebsspannung. Überprüfen Sie die Netzteile.</li> <li>Die Entfernung zwischen Kamera und Empfänger ist zu groß. Beachten Sie, dass die Reichweite im Gebäude deutlich geringer als die Freifeldreichweite sein kann.</li> </ul>
Bild und Ton sind gestört	<ul style="list-style-type: none"> <li>Verringern Sie den Abstand zwischen den Geräten</li> <li>Ein anderes Gerät z.B. WLAN stören die Übertragung</li> </ul>
Flackern / laufendes Bild	<ul style="list-style-type: none"> <li>Eine zu starke Lichtquelle z.B. Außenbeleuchtung befindet sich im Erfassungsbereich der Kamera</li> </ul>
Ton in Ordnung, Bild dunkel oder hell	<ul style="list-style-type: none"> <li>Helligkeitseinstellungen des TV / Monitors prüfen</li> <li>Eine zu starke Lichtquelle z.B. Außenbeleuchtung befindet sich im Erfassungsbereich der Kamera</li> </ul>
Weißes Bild	<ul style="list-style-type: none"> <li>Betriebsspannung des Empfängers ist zu gering</li> </ul>

## Fehlerursachen beim Betrieb am PC

Fehler	Mögliche Ursache
Kein Bild oder Ton in Camguard Software	<ul style="list-style-type: none"> <li>• Empfänger hat keine Betriebsspannung</li> <li>• USB Verbindung fehlerhaft. Blaue LED leuchtet bei korrekter Verbindung am Empfänger.</li> <li>• Reichweite überschritten, Abstand zwischen Kamera und Empfänger verringern</li> <li>• Treiber nicht richtig installiert.</li> <li>• Geräte nicht ausgewählt. Wählen Sie diese unter "Option"→"Change Device"→"Device Type: USB Webcam"→"Device: USB 2861 Video"→"Device: USB Audio Device" →OK</li> </ul>
Verrauschte Bilder und Töne	<ul style="list-style-type: none"> <li>• Reichweite überschritten, Abstand zwischen Kamera und Empfänger verringern.</li> <li>• Versorgungsspannung der Kamera zu gering</li> </ul>
schlechte Bildqualität / Ruckeln	<ul style="list-style-type: none"> <li>• Das System benötigt eine USB 2.0 Verbindung, überprüfen Sie ob der Rechner diese zu Verfügung stellt.</li> </ul>
Bild und Ton gestört	<ul style="list-style-type: none"> <li>• Reichweite überschritten, Abstand zwischen Kamera und Empfänger verringern.</li> <li>• Störung durch andere Geräte, die auf 2,4 GHz senden</li> </ul>
Flackern, laufendes Bild	<ul style="list-style-type: none"> <li>• Reichweite überschritten, Abstand zwischen Kamera und Empfänger verringern.</li> <li>• Eine zu starke Lichtquelle z.B. Außenbeleuchtung befindet sich im Erfassungsbereich der Kamera</li> <li>• TV System falsch. Lösung: "Option"→"Change Device"→"Device: USB 2861 Video"→"Attribute"→ "Video decoder"→ "Video Format: PAL_B"→OK</li> </ul>
Ton normal, Bild zu dunkel / hell	<ul style="list-style-type: none"> <li>• Ist das Bild zu dunkel in der Nacht -&gt; Überwachungsbereich zu groß, Reichweite des IR-Scheinwerfers ca. 8m</li> <li>• Bild zu hell -&gt; Eine zu starke Lichtquelle z.B. Außenbeleuchtung befindet sich im Erfassungsbereich der Kamera</li> </ul>
Bewegungserkennung arbeitet nicht	<ul style="list-style-type: none"> <li>• Empfindlichkeitsgrenze zu groß. Lösung: "Option"→"Motion Detection Setting"→"Detection Sensitivity:"→verringern Sie die Grenzwert →OK</li> <li>• Maske für Beschränkung zu groß. Lösung: "Option"→"Motion Detection Setting"→"Enable Motion Detection Area: Deaktivieren oder"Edit" um Maske einzustellen. Ist diese Funktion aktiviert werden nur die Bereiche ohne Maske aufgezeichnet. -&gt;OK</li> </ul>
Bewegungserkennung löst permanent aus	<ul style="list-style-type: none"> <li>• Der Abstand zwischen Kamera und Empfänger ist zu groß, so dass diese Bildstörungen als Bewegung erfasst werden. Bildstörungen durch andere 2,4 GHz Geräte.</li> <li>• Empfindlichkeit zu gering eingestellt. Lösung: "Option"→"Motion Detection Setting"→"Detection Sensitivity:"→vergrößern Sie den Grenzwert →OK</li> </ul>
Fernzugriff nicht möglich	<ul style="list-style-type: none"> <li>• Sind alle Einstellungen korrekt, überprüfen Sie ob eine Firewall die Software sperrt</li> <li>• Wenden Sie sich an einen EDV-Spezialisten</li> </ul>

Wenn Sie Hilfe benötigen oder sonstige Fragen haben wenden Sie sich bitte an unseren Technischen Kundendienst

ELV Elektronik AG - Technischer Kundendienst  
 Postfach 1000  
 26787 Leer  
 Tel: 0491/6008-245 (-246: Rückrufservice)  
 E-Mail: [technik@elv.de](mailto:technik@elv.de)



### **Entsorgungshinweis:**

Gerät nicht im Hausmüll entsorgen!  
 Elektronische Geräte sind entsprechend Richtlinie über  
 Elektro- und Elektronik-Altgeräte über die örtlichen  
 Sammelstellen für Elektronik-Altgeräte zu entsorgen!