

Schlüsselkasten mit Memo

Bedienungsanleitung

1. Funktion

Der Schlüsselkasten dient zur verdeckten Aufbewahrung von Schlüsseln in einem geschlossenen Gehäuse. Zusätzlich ist ein digitales Sprachaufzeichnungsgerät integriert, das die Aufzeichnung von gesprochenen Nachrichten erlaubt. Die Wiedergabe der Nachrichten erfolgt über eine Abspieltaste oder automatisch nach Auslösung durch einen Magnetschalter, z. B. beim Öffnen der Haustür oder der Tür des Schlüsselkastens.

Der Betrieb erfolgt mit 3 Batterien des Typs LR03/Micro/AAA.

Die Ausstattung und die weiteren Funktionen

- Spiegel in der Tür des Schlüsselkastens, hier ist bei Bedarf auch ein Bild (Foto) einlegbar.
- Sprachaufzeichnungsgerät für 10 Sekunden Sprachaufzeichnung
- Integriertes Mikrofon
- Wiedergabelautstärke einstellbar

2. Betriebs- und Sicherheitshinweise

- Bringen Sie den Schlüsselkasten sowie Anschlusskabel und Magnetschalter außerhalb der Reichweite von kleinen Kindern an - er enthält einen zerbrechlichen Spiegel und Kleinteile, die Kinder verschlucken könnten.

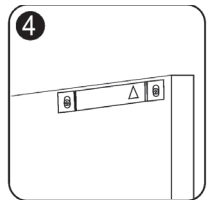
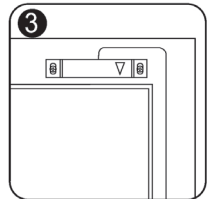
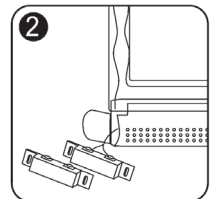
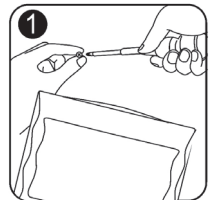
3. Montage

- Montieren Sie das Gerät mit den mitgelieferten Schrauben an eine Wand. Die Schraubenöffnungen finden Sie auf der Geräterückwand.
- Alternativ ist das Gerät auch mit kräftigem Doppelklebeband montierbar.

- Entnehmen Sie die beiden Teile des Magnetschalters und das Kabel aus dem Gerät.

Wenn Sie die aufgesprochene Sprachnachricht automatisch bei Öffnen der Haus- oder Wohnungstür abspielen lassen wollen, montieren Sie nun den Magnetschalter:

- Montieren Sie den Magnetschalter über die mitgelieferten Schrauben am Türrahmen der Tür, die das Abspielen der Sprachnachricht auslösen soll, und fixieren Sie das Kabel, z. B. in einem kleinen Kabelkanal. Die Pfeilmarkierung muss zum später zu montierenden Magneten zeigen.
- Montieren Sie den Magneten so an das Türblatt, dass er genau gegenüber dem Magnetschalter liegt. Der Pfeil muss zum Magnetschalter zeigen. Der Abstand zwischen Magnetschalter und Magnet muss so gering wie möglich gewählt werden (max. 5 mm).
- Magnetschalter und Magnet können auch über doppelseitiges Klebeband montiert werden. Der Magnetschalter kann auch in gleicher Weise mittels doppelseitigem Klebeband in Tür und Gehäuse des Schlüsselkastens montiert werden.



Einsetzen eines Bildes in den Spiegelhalter

- Bei Bedarf können Sie ein Bild/Foto in den Spiegelhalter einsetzen.
- Lösen Sie dazu zwei Schrauben der Spiegelhalterung, lösen Sie den Spiegel leicht an einer Seite und schieben Sie das Bild zwischen Spiegel und Gehäuse ein.
- Befestigen Sie den Spiegel wieder durch vorsichtiges Anziehen der Halteschrauben.

4. Bedienung

Batterien einlegen

- Öffnen Sie nach Öffnen der Tür des Schlüsselkastens das Batteriefach im unteren Teil und legen Sie drei LR03-Batterien (Micro/AAA) polrichtig entsprechend der Markierung im Batteriefach ein.

Einschalten, Lautstärke wählen

- Schalten Sie den Schiebeschalter auf die Positionen LO (geringere Lautstärke) oder HI (hohe Lautstärke).

Nachricht aufsprechen

- Drücken Sie die Taste „RECORD“ und sprechen Sie die Nachricht in das Mikrofon (Mic). Bester Sprechabstand bei normaler Sprechlautstärke: ca. 30 cm.
- Kontrollieren Sie den gesprochenen Text durch Drücken der Taste „Play“.

Nachricht abspielen

- Das Abspielen kann entweder automatisch bei Auslösen des Magnetschalters oder durch Drücken der Taste „Play“ am Gerät erfolgen.

Gerät ausschalten

- Bei Nichtbenutzung schalten Sie das Gerät aus, indem Sie den Schiebeschalter auf „OFF“ stellen. Damit werden die Batterien geschont.

5. Technische Daten

Max. Länge der Sprachnachricht: 10 Sekunden
Betriebsspannung: 4,5 V
Spannungsversorgung: 3 x LR03/Mignon/AAA
Abm. (B x H x T): 180 x 185 x 45 mm

6. Entsorgung

Gerät nicht im Hausmüll entsorgen!
Elektronische Geräte sind entsprechend der Richtlinie über Elektro- und Elektronik-Altgeräte über die örtlichen Sammelstellen für Elektronik-Altgeräte zu entsorgen!



Verbrauchte Akkus gehören nicht in den Hausmüll! Entsorgen Sie diese in Ihrer örtlichen Batteriesammelstelle!



1. Ausgabe Deutsch 02/2007

Dokumentation © 2007 ELV Ltd. Hongkong

Alle Rechte vorbehalten. Ohne schriftliche Zustimmung des Herausgebers darf dieses Handbuch auch nicht auszugsweise in irgendeiner Form reproduziert werden oder unter Verwendung elektronischer, mechanischer oder chemischer Verfahren vervielfältigt oder verarbeitet werden.

Es ist möglich, dass das vorliegende Handbuch noch drucktechnische Mängel oder Druckfehler aufweist. Die Angaben in diesem Handbuch werden jedoch regelmäßig überprüft und Korrekturen in der nächsten Ausgabe vorgenommen. Für Fehler technischer oder drucktechnischer Art und ihre Folgen übernehmen wir keine Haftung.

Alle Warenzeichen und Schutzrechte werden anerkannt.

Printed in Hong Kong

Änderungen im Sinne des technischen Fortschritts können ohne Vorankündigung vorgenommen werden.

71650 Y2007V1.0