



ANLEITUNG ZUM PC-BAUSATZ

PC selber bauen – ganz einfach

mit

ELV[®]

und

JOY-it[®]

Anleitung zum PC-Bausatz

Auf den folgenden Seiten wird erklärt und dargestellt, wie einfach es ist einen PC selbst zusammen zu bauen. Bitte folgen Sie unbedingt den einzelnen Schritten dieser Anleitung und wenden Sie sich bei Unstimmigkeiten an den Hersteller:

JOY-iT® / SIMAC Electronics Handel GmbH, Kelvinstr. 5, 47506 Neukirchen-Vluyn

Service-E-Mail: service@joy-it.net Service-Telefon: 02845 / 9360-50

Servicezeiten: Montag – Freitag, 10:00 – 18:00 Uhr

Hinweis

Da es sich bei diesem Dokument um eine allgemeingültige Aufbauanleitung zur Montage unserer PC-Bausätze handelt, können sich einzelne Komponenten Ihres PC-Bausatzes in Name und Aussehen von den in dieser Anleitung gezeigten unterscheiden.

Einzelne Schritte dieser Aufbauanleitung können entfallen, weil Komponenten schon vormontiert sind. Fahren Sie in diesem Fall mit dem darauf folgenden Schritt fort.

Gegebenenfalls können sich mehr Montageschrauben und Anschlusskabel im Lieferumfang befinden als für den tatsächlichen Aufbau nötig.

Inhalt

1. CPU
2. Kühler
3. Arbeitsspeicher
4. Mainboard
5. Netzteil
6. Festplatte
7. Laufwerk
8. Grafikkarte
9. Abschluss

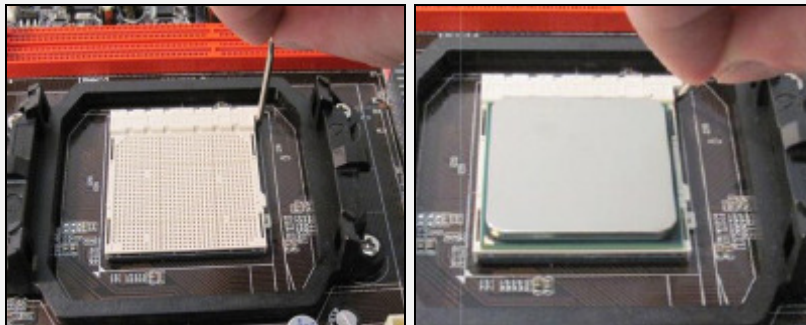
1. CPU



Entfernen Sie die Schutzabdeckung, indem Sie den Hebel am CPU-Sockel anheben. Vor dem Einsetzen der CPU auf die Markierungen bitte darauf achten, dass die CPU richtig herum eingelegt wird – die Pins befinden sich entweder im Steckplatz des Mainboards oder auf der CPU. Decken Sie danach die Abdeckung wieder zu und drücken Sie den Hebel soweit nach unten, bis die Metallasche einrastet.



Durch Anheben des Hebels am CPU-Sockel öffnen Sie die Schutzabdeckung am Steckplatz. Achten Sie auf die Markierungen auf CPU und Mainboard, damit der Prozessor korrekt eingesetzt wird. Decken Sie danach die Abdeckung wieder zu und drücken Sie den Hebel wieder runter, bis er einrastet.



Tragen Sie einen Tropfen des Wärmeleitmittels in der Mitte der CPU auf. Falls schon eine Schicht Wärmeleitmittel aufgetragen ist, entfällt dieser Schritt.



2. Kühler

Den Kühler auf die CPU setzen (hierbei verteilt sich dann auch die aufgetragene Wärmeleitpaste gleichmäßig auf dem Prozessor).



Bei Intel-CPU's haben die Kühler vier Pins, die vor dem Einsetzen in die richtige Position gebracht werden müssen. Drücken Sie auf die schwarzen Pins, bis sie einrasten.

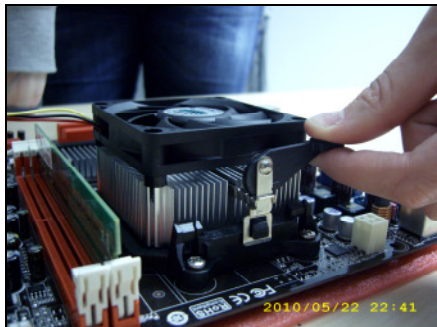


Bei AMD-CPU's werden auf beiden Seiten des Kühlers die Ösen in die dafür vorgesehene Halterung eingerastet.

Der Lüfter-Stecker hat drei oder vier Pins. Beide Varianten können an dem dafür vorgesehenen 4-Pin-Steckplatz auf dem Mainboard angeschlossen werden.



Montage des Kühlers auf der CPU



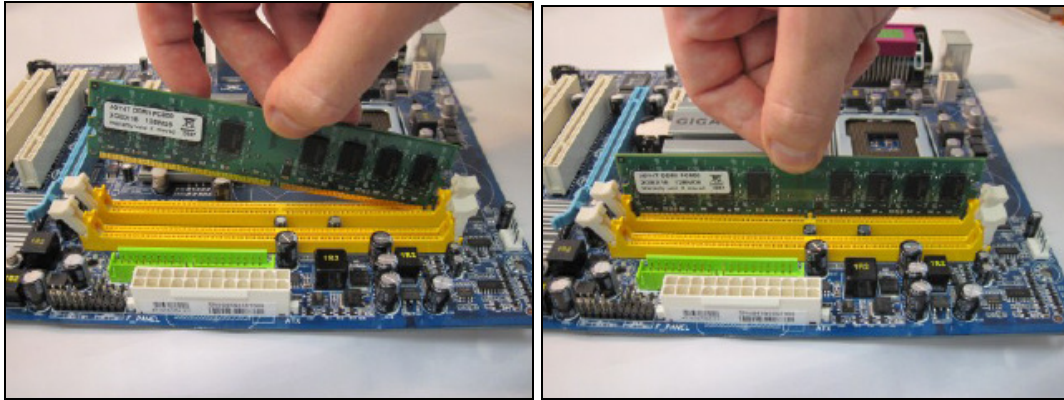
Einrasten der Ösen bei einer AMD-CPU



Anschluss der Lüfter-Stecker auf dem Mainboard

3. Arbeitsspeicher

Arbeitsspeicher haben Kerben, die passgenau in die dafür vorgesehenen Steckplätze auf dem Mainboard gesteckt werden. Als erstes stecken Sie den Arbeitsspeicher auf einer Seite ein, dann drücken Sie ihn runter.

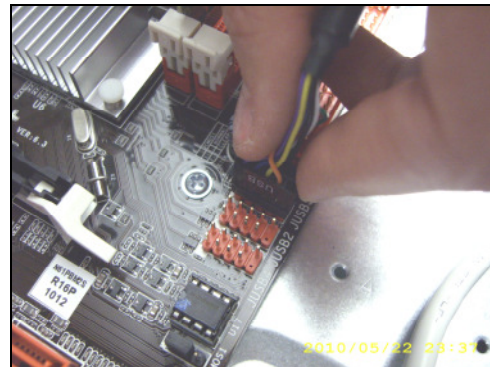
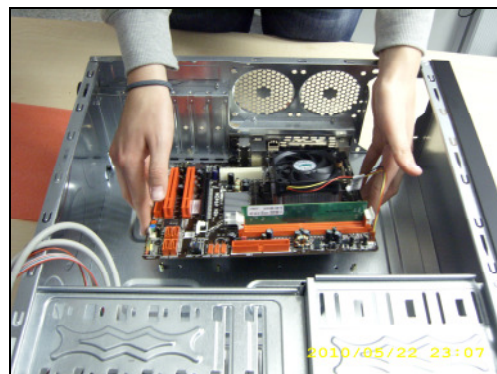
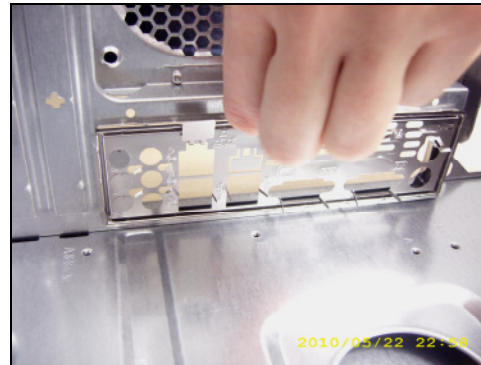


4. Mainboard

Öffnen Sie das PC-Gehäuse, indem Sie die linke Seitenwand vom Gehäuse trennen. Dem Mainboard liegt ein Abdeckblech bei, das die Anschlüsse des Boards passgenau abdeckt. Es ist vor dem Einbau des Mainboards von innen im Gehäuse einzusetzen. Brechen Sie dafür die gegebenenfalls bereits integrierte Blende aus dem Gehäuse heraus.

Vor dem Einbau sind die beigelegten Abstandshalter einzuschrauben. Da es verschiedene Mainboardgrößen gibt, prüfen Sie bitte vorher, wo die Abstandshalter befestigt werden müssen. Es ist darauf zu achten, dass die externen Anschlüsse des Mainboards passgenau durch das Abdeckblech führen.

Das Mainboard wird nun eingelegt und auf den Abstandshaltern festgeschraubt. Schließen Sie vorhandene Stecker für USB, Sound und eventuelle Gehäuselüfter an die entsprechenden Anschlüsse an (siehe Anschlussplan des Mainboards). Ebenso die Stecker für Ein-/Ausschalter, Resetschalter, Statuslampe für Betrieb und Festplattenaktivität und interne Lautsprecher.



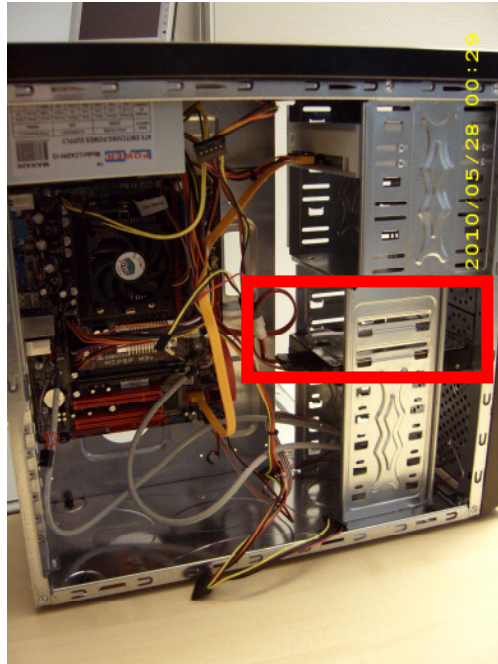
5. Netzteil

Halten Sie das Netzteil innen im Gehäuse an die dafür vorgesehene Öffnung. Schrauben Sie es von außen mit den dazugehörigen Schrauben fest.



6. Festplatte

Zuerst befestigen Sie die Festplatte in die dafür vorgesehene Halterung des Gehäuses. Die Befestigungsart hängt vom Gehäuse ab. Entweder mit den beigelegten Schrauben am Halterahmen befestigen, oder einfach in die vorhandene Schnellverschlusshalterung einsetzen.

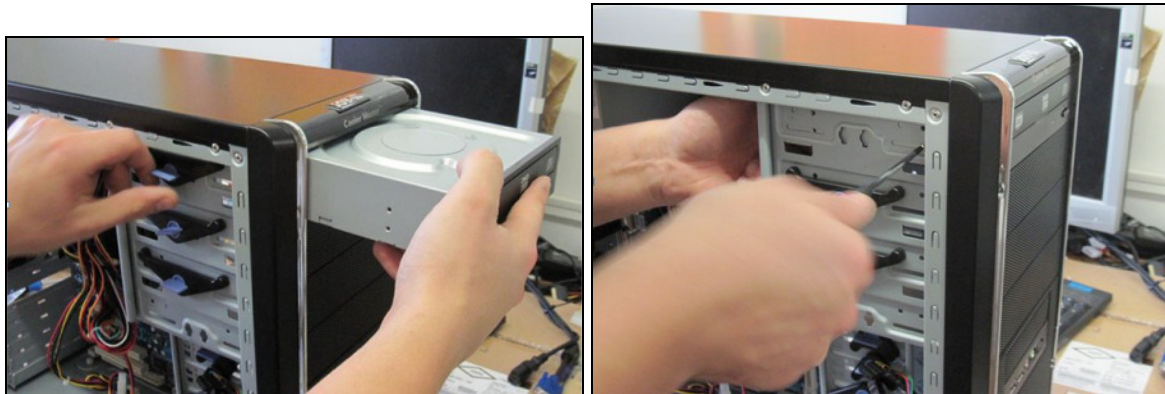


Für die Stromversorgung nehmen Sie ein Stromversorgungs-Kabel vom Netzteil und stecken es in die linke Buchse der Festplatte. Für den Mainboardanschluss nehmen Sie ein SATA-Kabel und schließen es auf der einen Seite an der Festplatte und auf der anderen Seite an einem freien SATA-Anschluss auf dem Mainboard an.

7. Laufwerk

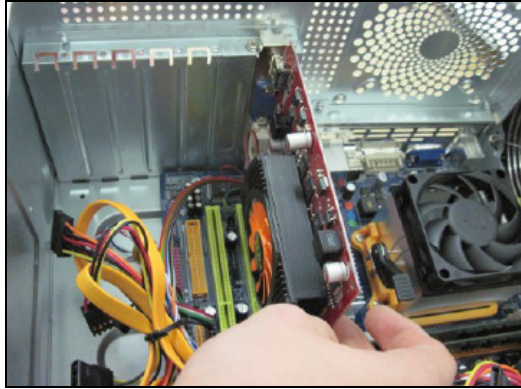
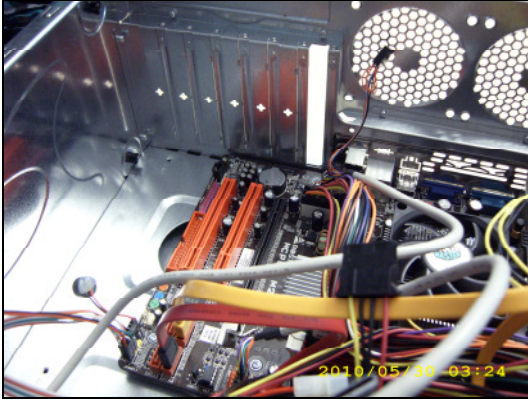
Je nach Gehäuse müssen Sie nun eine Frontblende entfernen um die dahinterliegende metallene Laufwerksblende herausnehmen zu können. Schieben Sie nun das Laufwerk in den freien Schacht. Danach befestigen Sie das Laufwerk im Gehäuse – je nach Modell mit Schrauben oder über Schienen.

Für die Stromversorgung nehmen Sie ein Stromversorgungs-Kabel vom Netzteil und stecken es in die linke Buchse des Laufwerks. Für den Mainboardanschluss nehmen Sie ein zweites SATA-Kabel und schließen es auf der einen Seite am Laufwerk und auf der anderen Seite an einem freien SATA-Anschluss auf dem Mainboard an.



8. Grafikkarte

Bevor Sie die Grafikkarte einsetzen, entfernen Sie erst eine Blende vor einem PCI-Steckplatz. Stecken Sie dann die Kontaktleiste der Grafikkarte in den PCI-Steckplatz auf dem Mainboard. Überprüfen Sie vor dem Festschrauben am Gehäuse den korrekten Sitz der Karte im Steckplatz.



9. Abschluss

Schließen Sie das PC-Gehäuse wieder, indem Sie die linke Seitenwand wieder am PC-Gehäuse anbringen. Ihr Bausatz-PC ist nun fertig aufgebaut und Sie können mit der Installation eines Betriebssystems beginnen.

Notizen



www.elv.de



www.joy-it.net