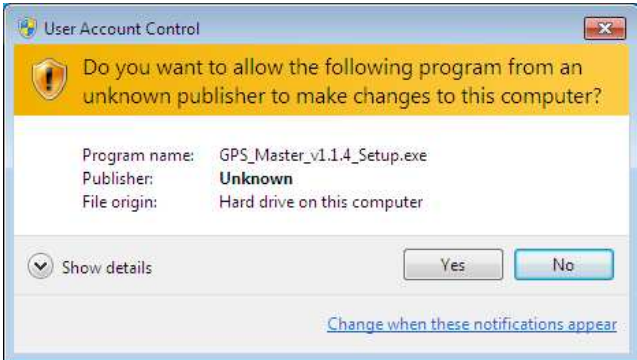
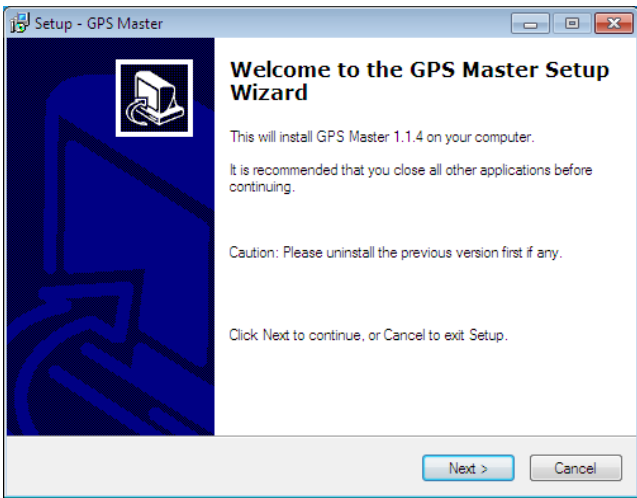
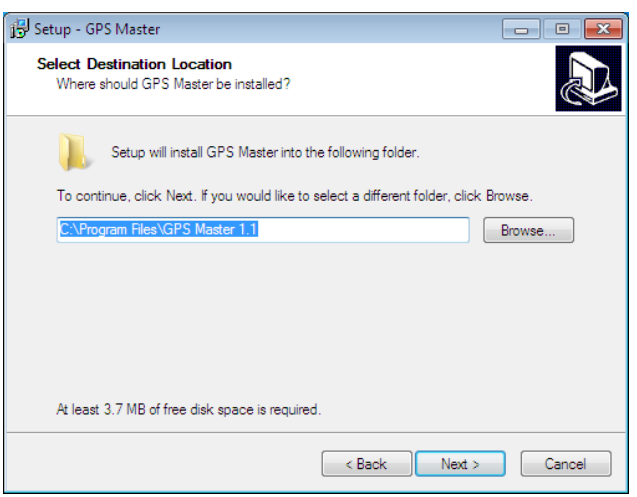


# GPS Master Kurzanleitung V1.2

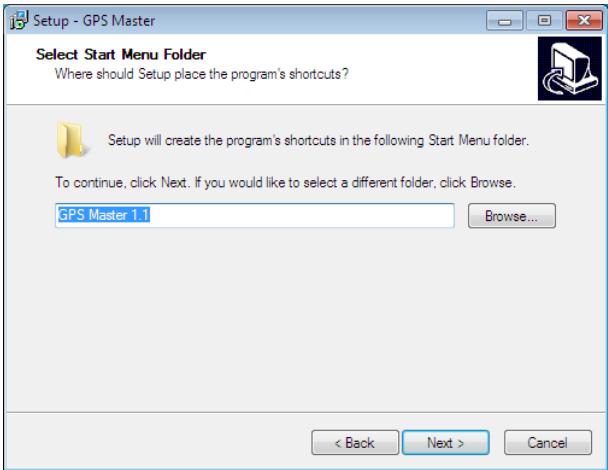
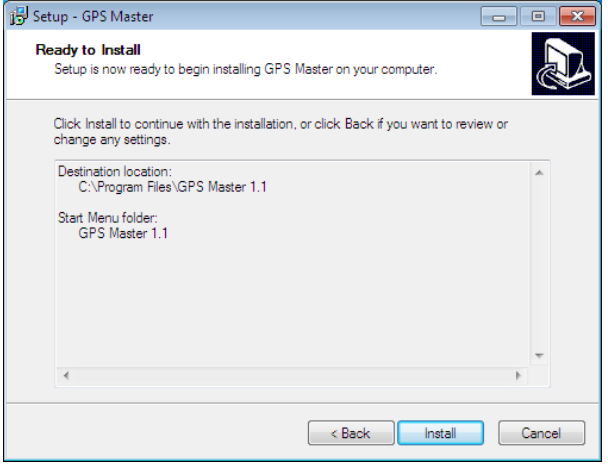
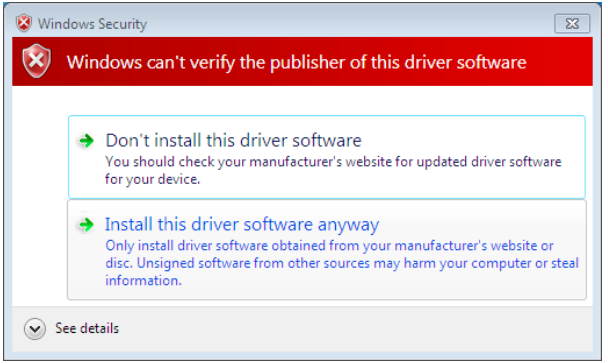
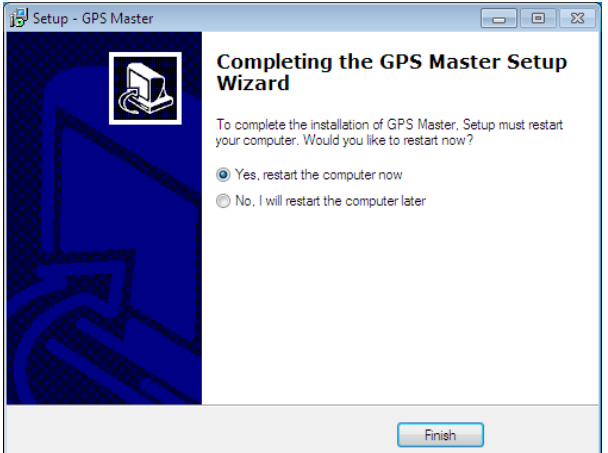
## 1. Installation

Die GPS MASTER Software-Installation ist einfach. Schritt für Schritt Installation ist unten dargestellt:

### 1.1 Windows 7 (32-bit) und Vista (32-bit) Installation


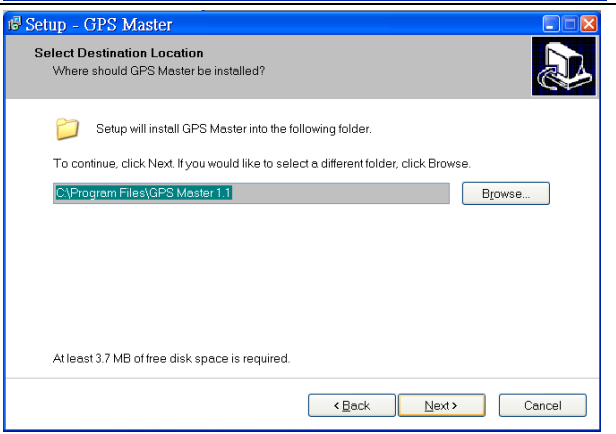
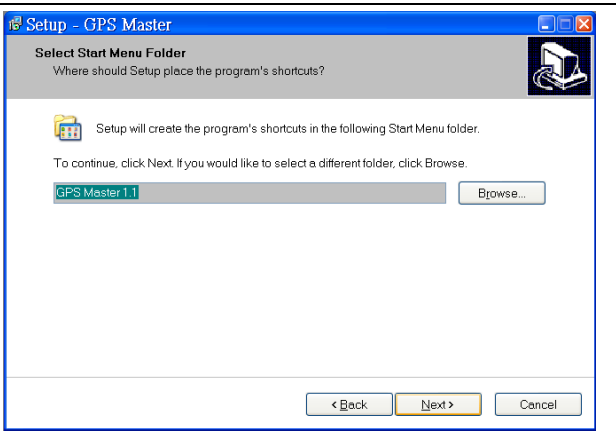
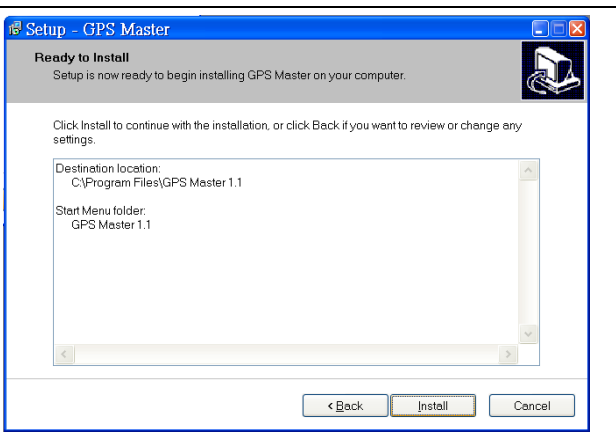
<p>1. Verbinden Sie das USB Kabel NICHT mit dem PC. Führen Sie die GPS_Master_v1.1.0_Setup.exe aus um die Installation zu starten</p>	 <p>A User Account Control dialog box with a yellow warning bar. The text asks: "Do you want to allow the following program from an unknown publisher to make changes to this computer?". Below, it lists: Program name: GPS_Master_v1.1.4_Setup.exe, Publisher: Unknown, File origin: Hard drive on this computer. There are "Yes" and "No" buttons, a "Show details" dropdown, and a link for "Change when these notifications appear".</p>
<p>2. Deinstallieren Sie ältere Software, falls vorhanden. Wenn nicht klicken Sie auf "Weiter"</p>	 <p>The "Welcome to the GPS Master Setup Wizard" screen. It features a blue background with a white icon of a computer and a USB drive. The text says: "This will install GPS Master 1.1.4 on your computer. It is recommended that you close all other applications before continuing. Caution: Please uninstall the previous version first if any. Click Next to continue, or Cancel to exit Setup." There are "Next &gt;" and "Cancel" buttons at the bottom.</p>
<p>3. Ändern Sie den Pfad und den Ordnernamen wenn Sie wollen. Andernfalls klicken Sie auf "Weiter"</p>	 <p>The "Select Destination Location" screen. It asks "Where should GPS Master be installed?". It shows a folder icon and text: "Setup will install GPS Master into the following folder." Below, it says: "To continue, click Next. If you would like to select a different folder, click Browse." There is a text box containing "C:\Program Files\GPS Master 1.1" and a "Browse..." button. At the bottom, it states: "At least 3.7 MB of free disk space is required." There are "&lt; Back", "Next &gt;", and "Cancel" buttons.</p>

## GPS Master Kurzanleitung

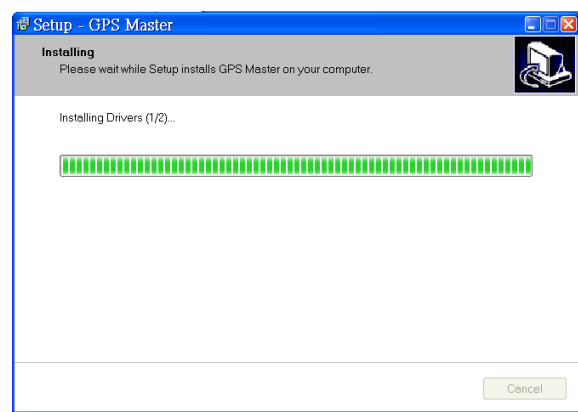
<p>4. Ändern Sie den Startmenü-Ordner wenn Sie wollen, ansonsten klicken Sie auf "Weiter" um fortzufahren.</p>	
<p>5. Klicken Sie auf "Weiter".</p>	
<p>6. Klicken Sie auf "Treiber-Software trotzdem installieren"</p>	
<p>7. Installation vollständig. Klicken Sie auf "Fertig stellen"</p>	

Es wird empfohlen den Computer neu zu starten bevor Sie das Programm starten.

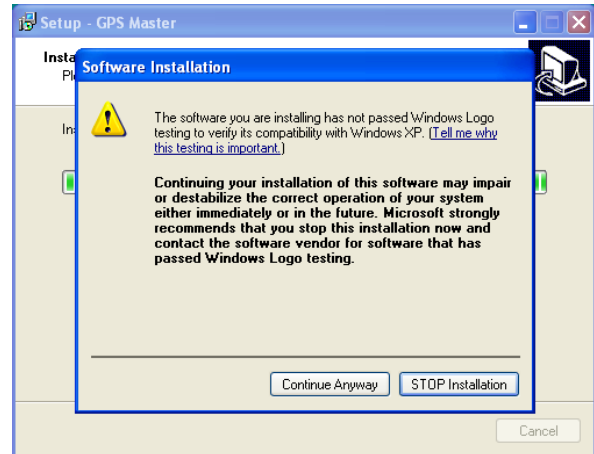
## 1.2 Windows XP (32-bit) Installation

<p>1. Verbinden Sie das USB Kabel NICHT mit dem PC. Führen Sie die GPS_Master_v1.1.0_Setup.exe aus um die Installation zu starten</p>	
<p>2. Deinstallieren Sie ältere Software, falls vorhanden. Wenn nicht klicken Sie auf "Weiter"</p>	
<p>3. Ändern Sie den Pfad und den Ordnernamen wenn Sie wollen. Andernfalls klicken Sie auf "Weiter"</p>	
<p>4. Klicken Sie auf "Installieren" um die Installation zu starten Sie ist in wenigen Sekunden abgeschlossen.</p>	

5. Installation wird durchgeführt



6. Klicken Sie auf "Trotzdem Installieren"


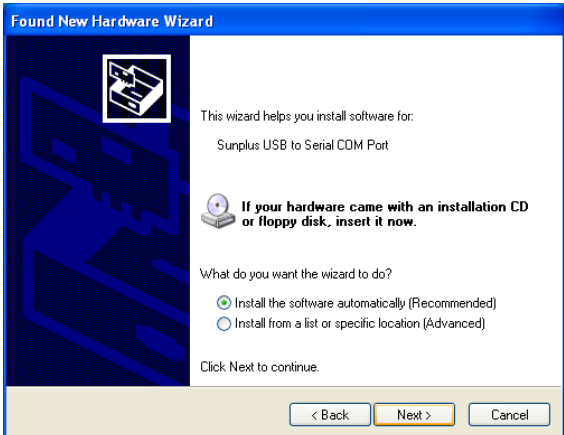
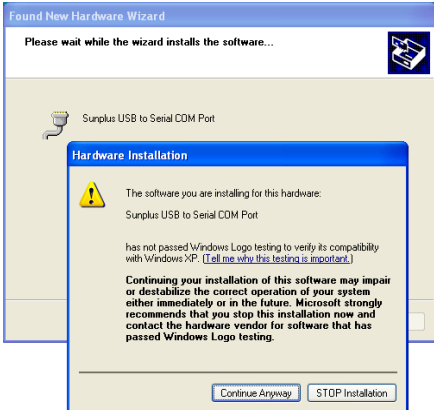
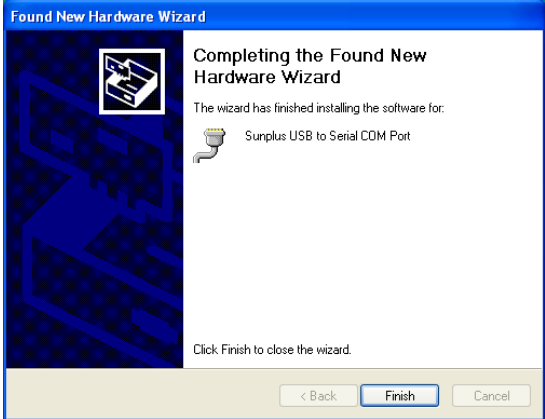


7. Installation vollständig. Klicken Sie auf "Fertig stellen"



Es wird empfohlen den Computer neu zu starten bevor Sie das Programm starten.

**1.3 Verbinden Sie das USB Kabel mit dem PC.**

<p>1. Windows wird Sie fragen wo der Treiber installiert ist. Wählen Sie "Nein, diesmal nicht" aus und klicken Sie auf "Weiter"</p>	
<p>2. "Sunplus USB to Serial COM Port" wird erkannt. Wählen Sie "Software automatisch installieren (Empfohlen)" aus und klicken Sie auf "Weiter"</p>	
<p>3. Klicken Sie auf "Trotzdem Installieren"</p>	
<p>4. Der "Sunplus USB to Serial COM Port" Treiber wird vollständig installiert. Klicken Sie auf "Fertig stellen"</p>	

## 2. Einführung

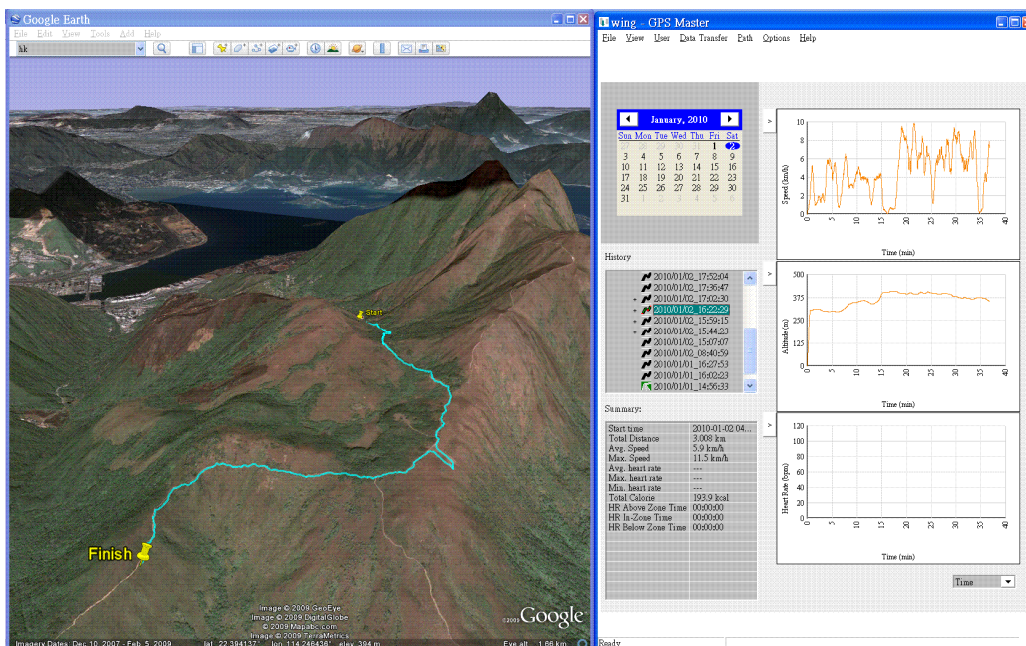
GPS Master ist ein einfaches und dennoch leistungsfähiges Programm. Es arbeitet unter Windows 7, Vista und XP. Wenn die Software erfolgreich installiert wurde können Sie Trainingsverläufe, Streckenprotokolle und Pfade mit nur wenigen Klicks von der Uhr herunterladen. Die Kommunikation zwischen Uhr und PC wird über das zugehörige USB- Kabel hergestellt. Es wird mit der GPS Uhr geliefert. Wenn Sie 3D Satellitenbildkarten Ihrer Streckenprotokolle und Pfade brauchen müssen Sie Google Earth (GE) separat installieren. GE von Google ist kostenlos. Sie können es über diesen Link herunterladen:

<http://earth.google.com/download-earth.html>

Es wird empfohlen, GE herunterzuladen und zu installieren bevor Sie GPS Master benutzen. Halten Sie das USB-Kabel und die GPS-Uhr mit Ihnen bereit wenn Sie GPS Master verwenden.

### 2.1 Eigenschaften:

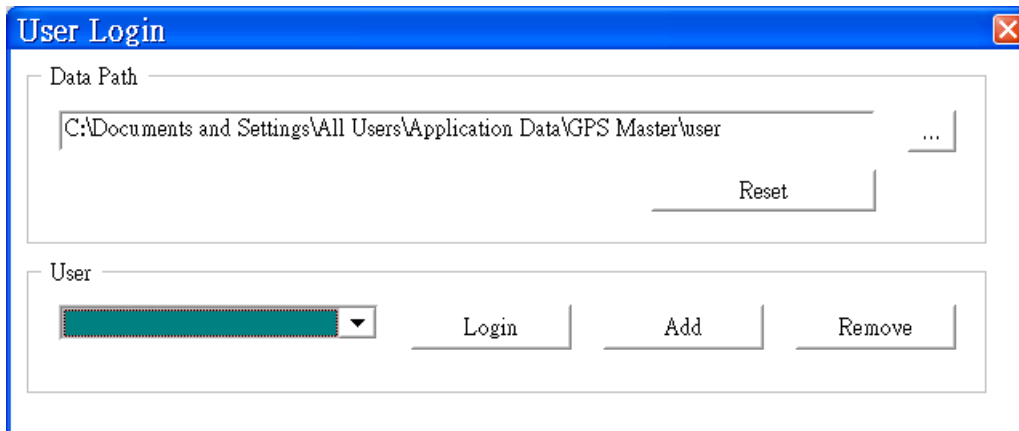
- Unterstützung mehrerer Benutzer, die sich eine oder mehrere Uhren teilen
- Anzeige von mehreren Trainings-Graphen auf einem Bildschirm
- Interaktive Übermittlung von protokollierten Strecken zu GE
- Einfache Weg Bearbeitung in eingebetteter Google Map Umgebung
- Einfach zu bedienende Trainingsverlaufs-Rangordnung
- Routen oder Pfade können elektronisch an Freunde übermittelt werden. Damit sie Ihre wunderbaren Erfahrungen verfolgen und teilen können.



Eine Panorama-Ansicht vom GPS Master Trainingsprotokoll zusammen mit Google Earth

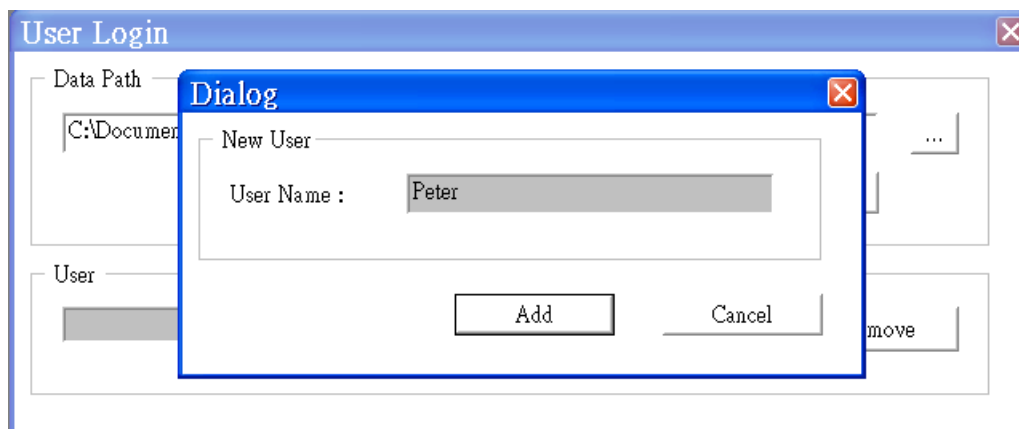
## 2.2 Erstellen eines Nutzers und Logins bei GPS-Master

Wenn Sie GPS Master zum ersten Mal verwenden sehen Sie folgendes Fenster:



Wenn Sie den Speicherort für die Datenbank ändern wollen können Sie das im "Datenpfad" Kästchen tun.

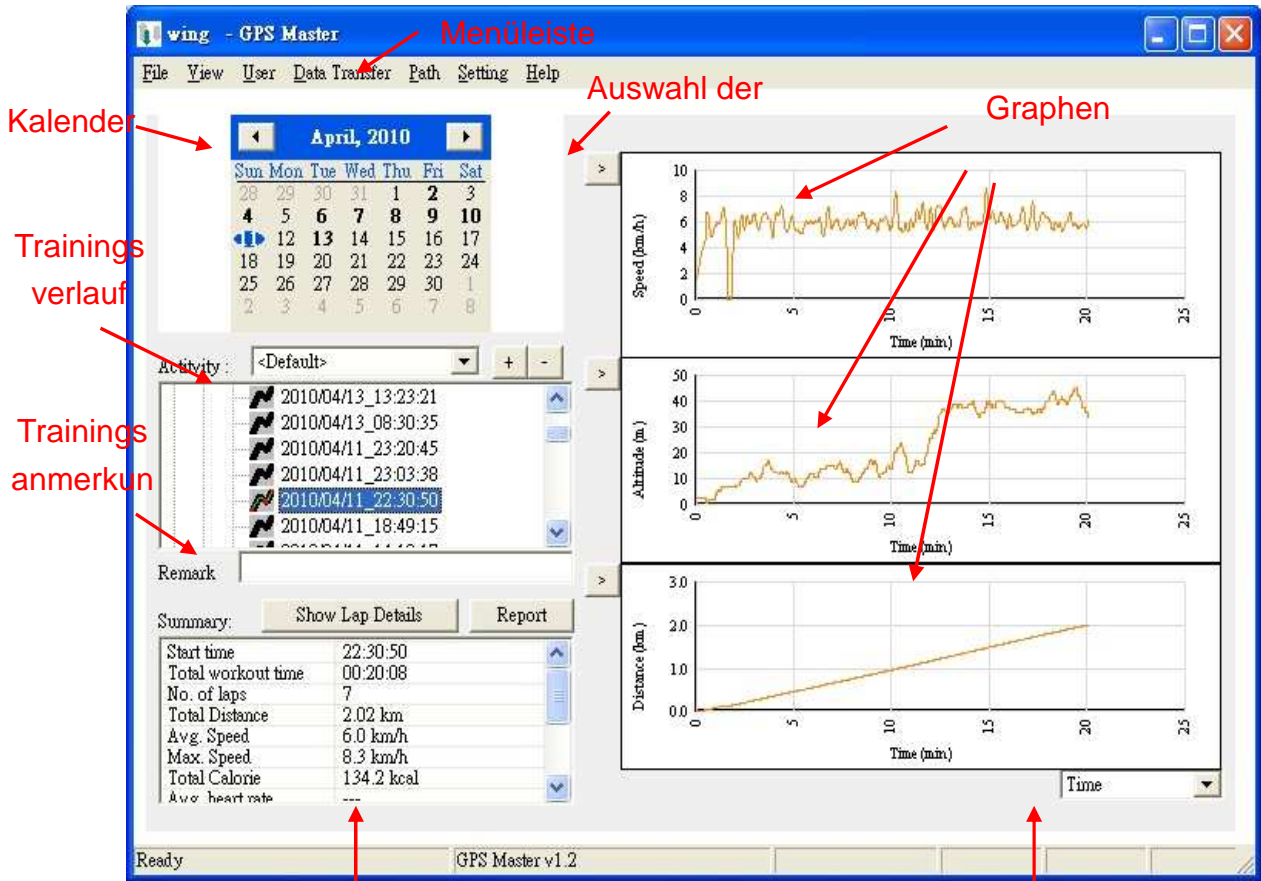
Die Benutzerdatenbank ist nach der Erstinstallation leer. Sie müssen nun (einen) neue(n) Benutzer erstellen. Falls Sie mehr als einen Benutzer brauchen können Sie so viele Benutzer erstellen wie Sie wollen. Klicken Sie einfach auf die Schaltfläche "Hinzufügen" und geben Sie dem Benutzer im "Benutzername"-Feld einen Namen.



Wenn Sie vergessen haben, einen zweiten Benutzer hinzuzufügen können Sie das jederzeit im **Benutzer-Menü** nachholen. Wenn Sie alle Benutzer hinzugefügt haben wählen Sie den gewünschten **Benutzer** mit dem Sie spielen wollen und klicken Sie auf die "Login" Schaltfläche.

# 3. Betriebsanleitung

## GPS Master Bildschirmaufbau



Informationszusammenfassung

Auswahl der

**Der Hauptbildschirm ist in 5 Bereiche unterteilt:**

- I. Menüleiste
- II. Kalender
- III. Trainingsverlauf
- IV. Zusammenfassung des ausgewählten Trainings
- V. 3 graphischen Ansichten der aufgezeichneten Daten

### Trainingsverlauf

Der Trainingsverlauf ohne GPS-Protokoll

Der Trainingsverlauf mit GPS-Protokoll

Sie können auf das Symbol für den Trainingsverlauf klicken um Google Earth zu starten. Die Google Earth-Einstellungen können im Menü (Option → Setting (Einstellung)) geändert werden.

### Hinweis:

Es hat keine Auswirkungen, wenn Sie auf den Trainingsverlauf mit auf der linken Seite

klicken. Google Earth wird nicht gestartet, da in dieser Datei keine GPS-Daten vorhanden sind.

### **Trainingsverlauf Anmerkungen**

Sie können eine kurze Notiz zum Training machen. Die Notizen sind auf 64 Zeichen begrenzt.

Diese Bemerkung wird in der ausgewählten Trainingsdatei gespeichert.

### **Bericht**

Sie können einen durch klicken der Schaltfläche "Report" Tages-, Wochen-, Monats- und Jahresberichte erzeugen.

### **Aktivität**

Benutzer können das Training in verschiedene Aktivitäten wie Laufen, Radfahren, Wandern, etc. organisieren.

## **Schritt für Schritt Menü Beschreibung**

### **3.1 Datei**

Hier können Sie Ihre Protokolle **IMPORTIEREN** und **EXPORTIEREN**. Alle Trainings-Protokolle werden in einem Verzeichnis, der im **Data Location** Path (Speicherort) angegeben wird. **Data Location** Path (Speicherort) kann unter Options->Settings menu (Optionen->Einstellungsmenü) geändert werden. Es gibt 2 Arten von Dateien in der Datenbank. Die eine hat die Dateierdung .ss und die andere .tkl. Eine .tkl-Datei enthält Trainingsprotokolle mit GPS-Protokoll. Eine .ss-Datei enthält Trainingsprotokolle ohne GPS-Protokoll. Die Dateinamen werden vom Datums- und Zeitstempel abgeleitet. Zum Beispiel, wenn ein Training um 20:26:08 Uhr am 7. Januar 2010 mit GPS-Daten protokolliert wurde, sollte der entsprechenden Dateiname "20100107202608.tkl" sein, nachdem die Datei auf den PC übertragen wurde.

3.1.1 Die IMPORT-Funktion liest eine TRAININGS Datei aus und legt sie in die Datenbank des aktuellen Benutzers. Um die Datei im korrekten Speicherort der Datenbank zu speichern sollte der Dateiname der oben genannten Namensgebung folgen.

3.1.2 Die EXPORT-Funktion speichert das ausgewählte TRAINING entweder im GPS Master Format (.tkl) oder in mehreren anderen Dateiformaten die von einigen bekannten Programmen unterstützt werden. GPS Master kann exportieren:

**.kml** - unterstützt von Google Earth

**.gpx** - GPX (das GPS eXchange Format) ist ein leichtes XML-Datenformat für den Austausch von GPS-Daten (Wegpunkte, Routen und Strecken) zwischen Anwendungen und Web Services im Internet.

**.nmea** - Die National Marine Electronics Association (NMEA) hat Spezifikationen entwickelt, die die Verbindung zwischen diversen elektronischen Schiffsausrüstungen definiert. Dieser Standard erlaubt Marine Electronics Informationen zu Computern und zu anderen Schiffsausrüstungen senden. Die meisten GPS-Geräte unterstützen das NMEA-Dateiformat.

**.pth** - Die ausgewählte Trainingsstrecke wird in einen PFAD umgewandelt. Er kann direkt zur Navigation auf die Uhr geladen werden. Sie müssen entweder die maximale Anzahl der Wegpunkte (N) oder die Entfernung zwischen 2 Wegpunkten (D) festlegen. Die Änderung einer Einstellung wirkt sich auf die andere aus. Die maximale Anzahl der Wegpunkte ist auf 99 begrenzt. Die gesamte Strecke ist in gleiche N-1 Distanzabstände unterteilt. Am Ende jedes Abschnitts wird ein Wegpunkt kreiert. Der neu erstellte Pfad ist im Path-Library-Ordner gespeichert.

**.csc** - Eine **komma-seperated values** (durch Komma getrennte Werte) (**CSV**) Datei wird genutzt, um Daten in Tabellen- oder Listenform zu speichern, bei der jedem Wert in einer Gruppe andere Werte zugeordnet werden, die durch Kommas getrennt werden. Jede Zeile in der CSV-Datei entspricht einer Zeile in der Tabelle. Innerhalb einer Zeile werden die Felder durch Kommas getrennt, jedes Feld gehört zu einer Tabellenspalte. Sie können .csv Dateien direkt in eine Excel-Tabelle importieren.

## 3.2 **VIEW → Refresh (Ansicht aktualisieren)**

Lesen Sie einen TRAININGSverlauf noch einmal und aktualisieren Sie die Reihenfolge der Dateistruktur

## 3.3 **USER (Benutzer)**

### 3.3.1 User→Add (Benutzer hinzufügen)

Erstellen Sie eine neue Datenbank-Struktur für einen neuen Benutzer

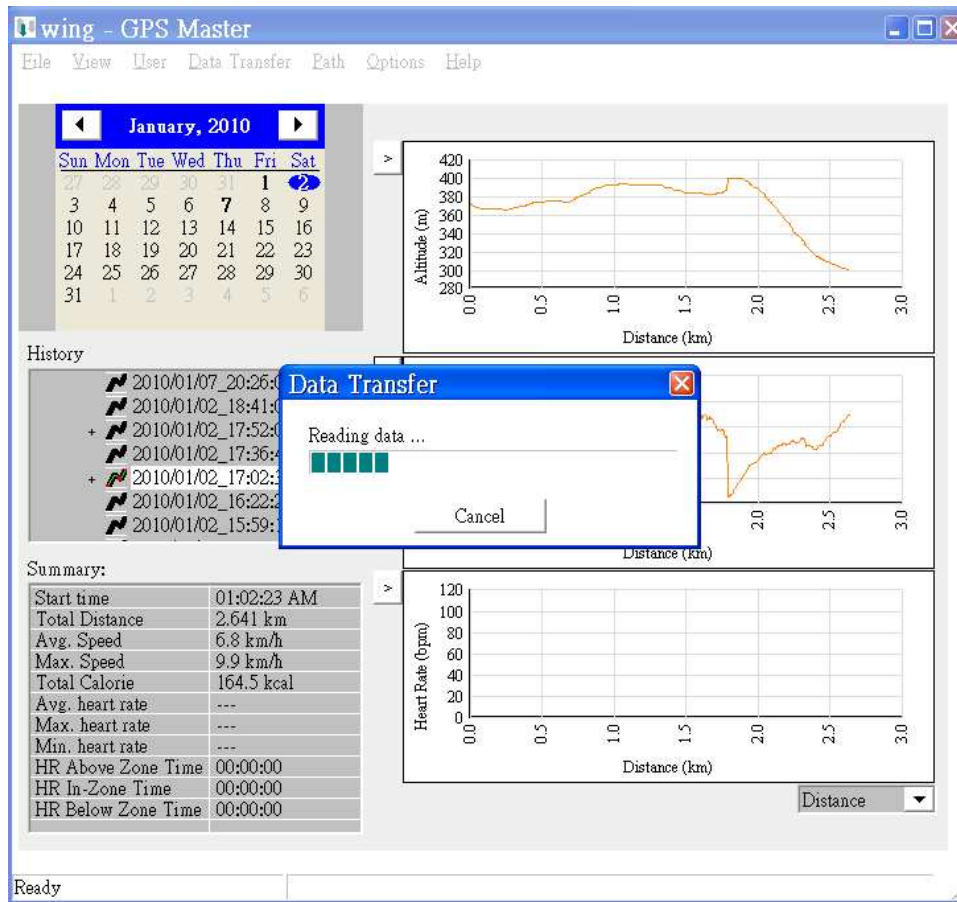
### 3.3.2 User→Switch user (Benutzer wechseln)

Wechsel zu einem anderen Benutzer. Die Arbeitsumgebung des letzten Benutzers (z. B. Größe und Ort von GPS-Master) wird beibehalten, wenn GPS Master das nächste Mal ausgeführt wird.

## 3.4 **Watch (Uhr)**

### 3.4.1 Watch (Uhr) -> Receive watch data (Empfangen der Uhrdaten)

Bevor Sie diese Funktion aktivieren vergewissern Sie sich bitte, dass das USB-Kabel in den PC eingesteckt wurde und der Clip korrekt und sicher an der Uhr befestigt ist. Wenn alles in Ordnung ist, ist die Datenübertragung in wenigen Minuten abgeschlossen.



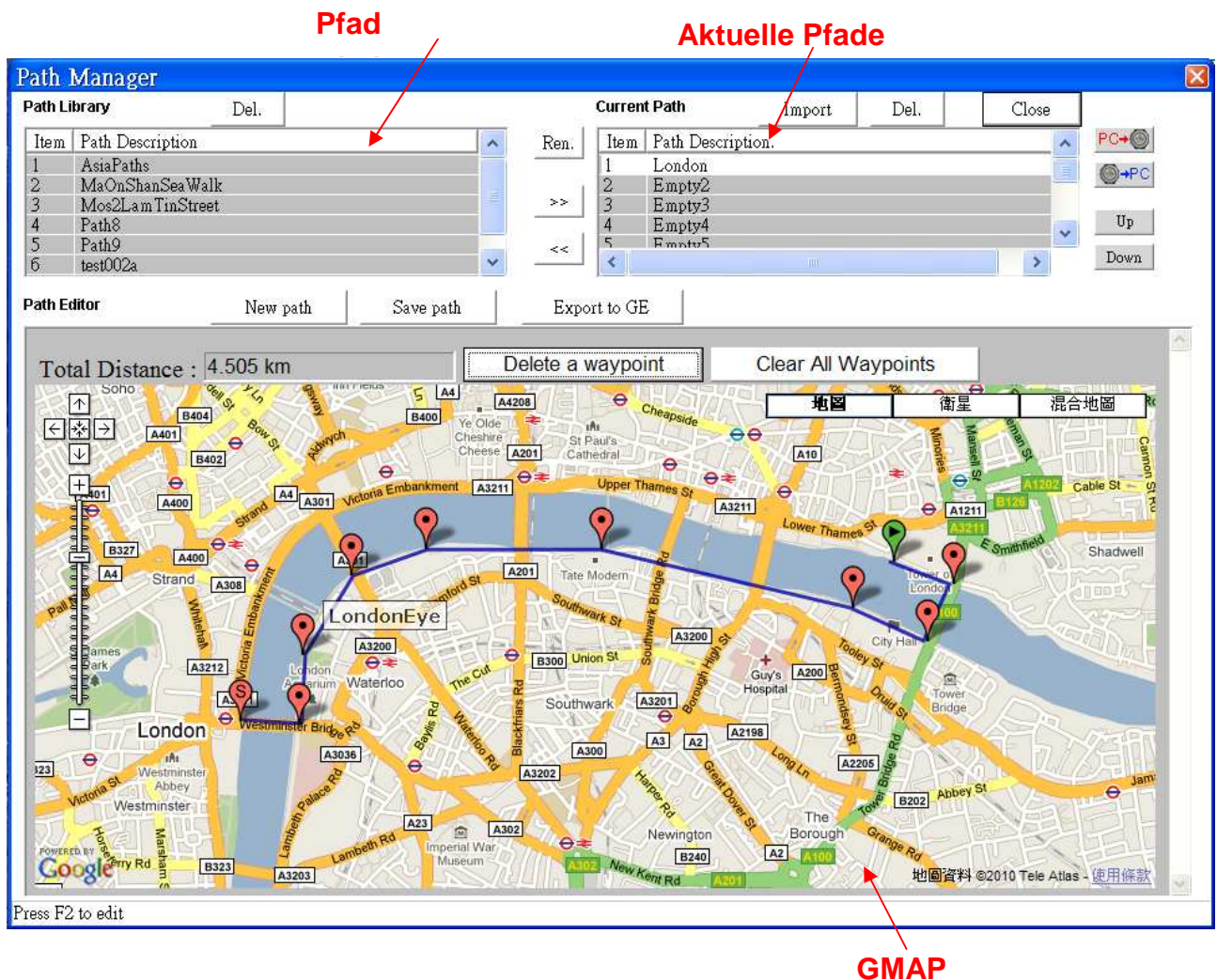
Das Durchsuchen von Trainingsinformationen im GPS Master ist einfach. Importierte Daten werden in der Datenstruktur des **Trainingsverlaufs** gespeichert. Sie ist als hierarchische Baumstruktur angeordnet. Es werden automatisch neue Verzweigungspunkte erstellt, wenn neue Trainingsdaten von der Uhr gelesen oder aus einer Datei importiert werden. Wählen oder klicken Sie einfach auf die Aktivität im **Verlaufsbereich**, an der Sie interessiert sind, und dazugehörige zusammengefasste Informationen werden im **Zusammenfassungsbereich** angezeigt. Wenn ein Streckenprotokoll verfügbar ist können Sie sich die Streckendaten direkt bei GE ansehen. Währenddessen werden auf der linken Seite 3 ausgewählte Graphen angezeigt. Jedes Diagramm kann für bestimmte Trainingsdaten angepasst werden. Zu diesem Zweck ist in der linken oberen Ecke jedes Diagramms eine Schaltfläche. Wählen Sie die gewünschte Art von Daten für die y-Achse des Diagramms aus und klicken Sie darauf. Der Auswahl-Kasten in der rechten unteren Ecke zeigt für die x-Achse entweder **ZEIT** oder **ENTFERNUNG** an. Der Kalender bietet eine Abkürzung für die Suche nach Trainingseinheiten, die schon länger her sind.

## 3.5 Path (Pfad)-> Path Manager (Pfad Manager)

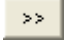
### 3.5.1 Pfad Manager

Die GPS Master Uhr hat 10 individuelle Pfade (oder Routen). Jeder Pfad hat ein Maximum von 99 Wegpunkten. Pfade können durch den integrierten Google Maps (GMAP) Pfad-Editor erstellt werden. Pfade können auch von der Uhr eingelesen werden, nachdem sie manuell angelegt wurden. Oder sie können in GE erstellt und dann hierher importiert werden. Bitte beachten Sie die detaillierten Anweisungen im Abschnitt Zufügen-> Pfad in GE.

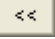

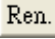
Es gibt 3 große Abschnitte im Pfad Manager: Aktuelle Pfade, Pfad Bibliothek und integriert GMAP Pfad-Editor.




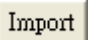
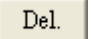
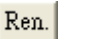

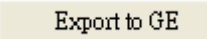


### a. Pfad Bibliothek Abschnitt

Anwender können in der Pfad Bibliothek beliebig viele Pfade speichern. Pfade in der Bibliothek können bearbeitet und in den Aktuelle Pfade Bereich verschoben werden, indem Sie auf die Schaltfläche  klicken und die Daten dann auch die Uhr hochladen. Eine Trainingsstrecke kann in einen Pfad umgewandelt und in die Pfadbibliothek verschoben werden, in dem Sie auf File (Datei) → Export (Exportieren) → klicken, oder rechtsklicken Sie den Trainingsverlauf und wählen Sie "in Pfadbibliothek speichern".

**b. Aktueller Pfad Abschnitt**

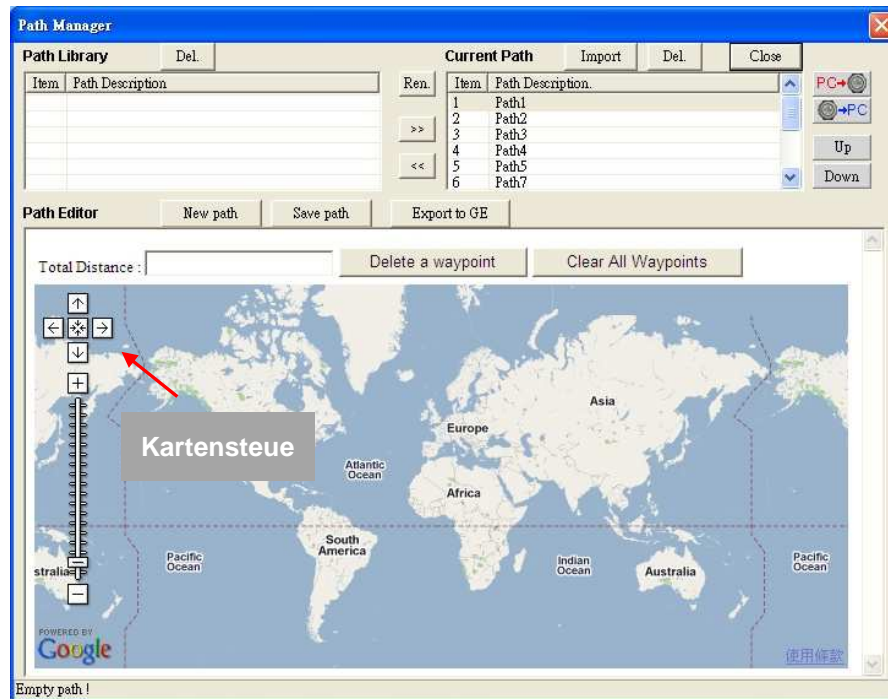
Dies ist ein temporärer Zwischenspeicher für die 10 Pfade, die die Uhr liest und schreibt. Alle 10 Pfade werden gleichzeitig von der und auf die Uhr übertragen. Das Auslesen der Uhr überschreibt den vorhandenen Inhalt im Zwischenspeicher. Wenn Sie eine Kopie für den späteren Gebrauch aufbewahren möchten, müssen Sie den Pfad mit der  -Schaltfläche in die Pfad Bibliothek kopieren. Ebenso können Pfade in der Bibliothek zu den Aktuellen Pfaden gebracht werden, indem Sie auf die  -Schaltfläche klicken. Pfad-Namen können geändert werden. Wählen Sie den gewünschten Pfad, dann drücken Sie entweder die F2-Taste oder klicken Sie auf die  -Schaltfläche. Pfadnamen sind auf 32 Zeichen begrenzt.

	Senden von Pfaden von der Uhr zum PC
	Senden von Pfaden vom PC zur Uhr
	Ändern der Reihenfolge der ausgewählten Pfade im Aktuelle Pfade Abschnitt
	Importieren einer kml-Datei, die von Google Earth erzeugt wurde Siehe Abschnitt 3.5.2
	Löschen des aktuell ausgewählten Pfads
	Umbenennen des aktuell ausgewählten Pfads
	Speichern eines ausgewählten Pfads im Aktuelle Pfade Abschnitt in die Pfad Bibliothek
	Öffnen eines ausgewählten Pfads mit Google Earth

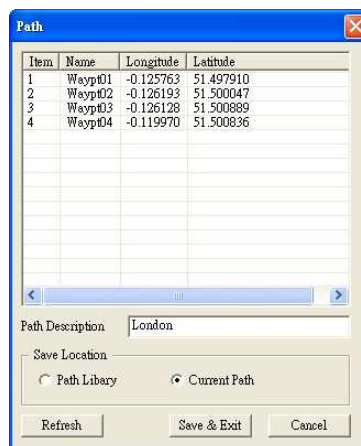
**c. Pfad Editor Abschnitt**

Wie Sie einen Pfad auswählen, egal ob der Pfad aus den Aktuellen Pfaden oder der Bibliothek kommt, wird er graphisch in GMAP angezeigt. Wegpunkte sind mit Markierungen versehen. Der Name des Wegpunkts wird angezeigt, wenn Sie mit dem Mauszeiger auf eine Wegpunkt Markierung gehen. Der Name kann durch einen Doppelklick auf die Markierung bearbeitet werden. Wegpunktnamen sind auf 10 Zeichen begrenzt.

Um einen neuen Pfad von Grund auf neu zu erstellen klicken Sie auf die Schaltfläche "Neuer Pfad", der Pfadeditor wird dann Google Maps wie unten gezeigt laden:



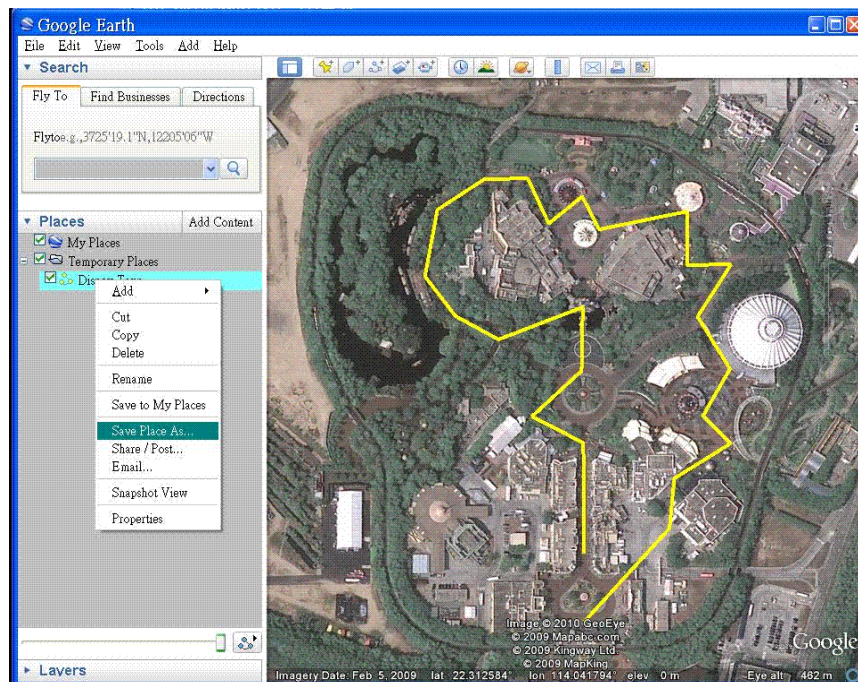
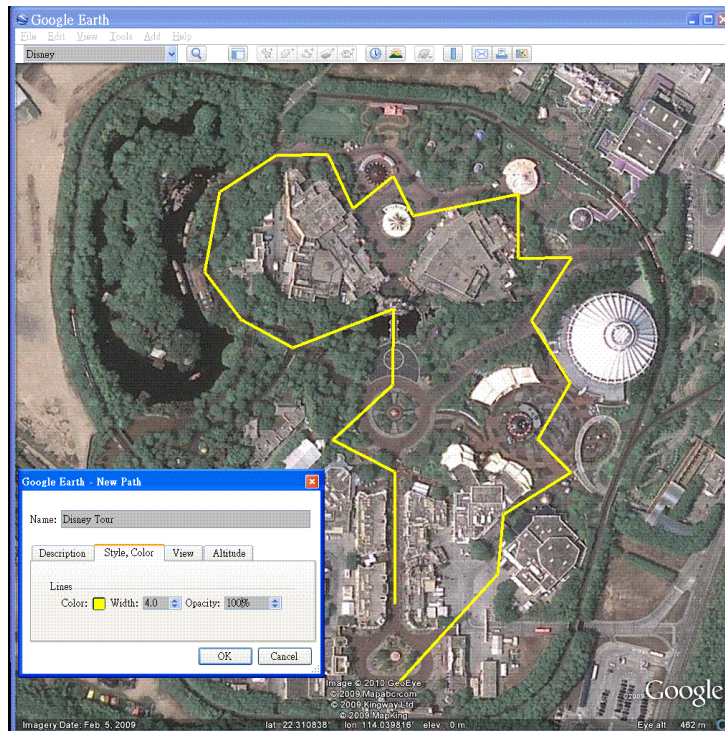
1. Drücken Sie Kartensteuerung um die Karte in vier Richtungen zu verschieben und um rein- oder rauszuzoomen.  
Mit einem Klick auf die linke Maustaste setzen Sie eine Markierung. Die grüne Markierung ist die aktive Markierung. Die Schaltfläche "Wegpunkt löschen" löscht die aktive Markierung.
2. Nachdem Sie einen Pfad erstellt haben, klicken Sie auf die Schaltfläche "Pfad speichern". Sie werden aufgefordert, eine Pfad Beschreibung einzugeben. Sie können als Speicherort entweder die "Pfad Bibliothek" oder "Aktuelle Pfade" auswählen. Klicken Sie dann auf "Speichern & Verlassen"



### 3.5.2 Einen Pfad mit Google Earth erstellen

- a. Öffnen Sie Google Earth und wählen Sie im Menü "Hinzufügen-> Pfad"
- b. Mit der linken Maustaste fügen Sie dem Pfad neue Wegpunkte hinzu, wenn das Zufügen->Pfad Dialogfenster geöffnet ist.

- c. Rechtsklicken Sie auf den neu erstellten Pfad unter Temporäre Orte in der Mitte der Seitenleiste und speichern Sie den Pfad als .kml-Datei, wie im unteren Bild gezeigt.

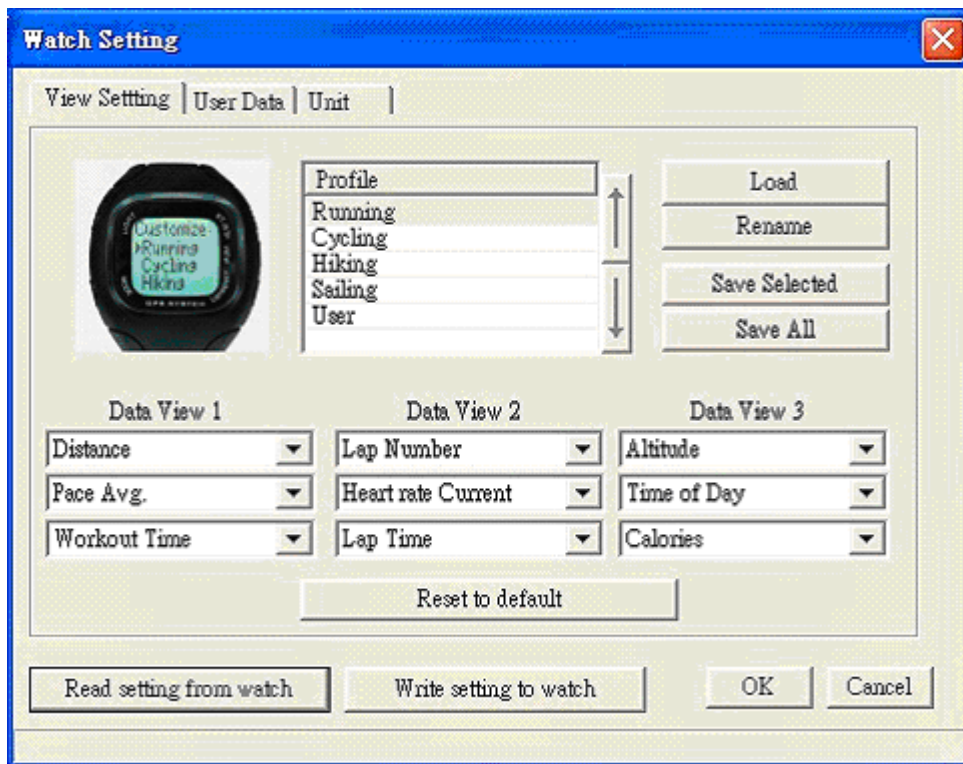


Jetzt können Sie diesen Pfad in den GPS Master **Pfad Manager** importieren, indem Sie auf die Schaltfläche **Importieren** klicken und die .kml-Datei, die von Google Earth erstellt wurde, suchen.

### 3.6 Optionen-> Settings (Einstellungen)

### 3.6.1 Settings (Einstellungen) -> Uhr-Konfiguration -> Ansichtseinstellungen

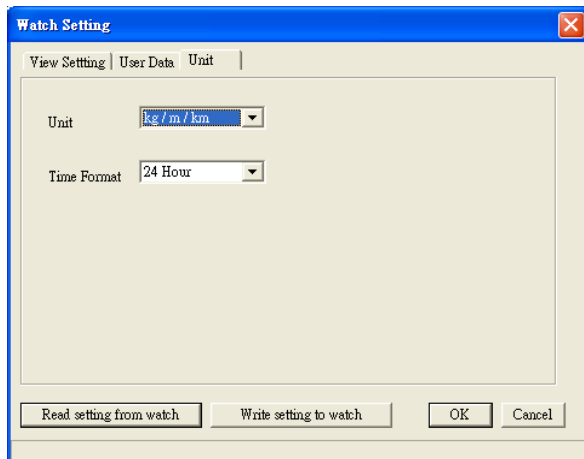
Die Uhr verfügt über 5 Aktivitätsprofile (Standardeinstellungen sind Laufen, Radfahren, Wandern, Segeln und Benutzer). Jedes Profil hat 3 Ansichten mit jeweils 3 Zeilen. Benutzer können beliebige Kombination einstellen und so ihre Leistungen leicht überprüfen. Profileinstellungen können in der Uhr vorgenommen werden. Im PC können sie noch leichter geändert werden. Übertragen Sie Profile vom und zum PC innerhalb nur weniger Sekunden.



Durch Anklicken der "Einstellung auf die Uhr übertragen" Schaltfläche überträgt alle Trainingsansichten auf die Uhr. Setzen Sie die Ansichtseinstellungen auf Werkseinstellung zurück, indem Sie die "Auf Werkseinstellung zurücksetzen" Schaltfläche anklicken. Bitte beachten Sie, dass die Trainingsansichten der Uhr ebenfalls runtergeladen werden, wenn Sie Trainingsdaten auf den PC übertragen.

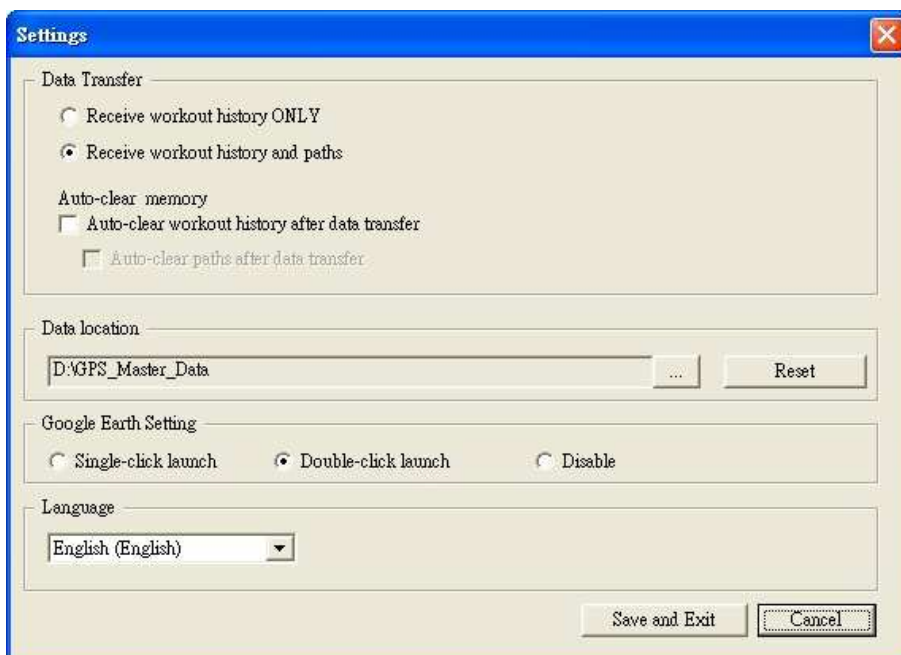
Aktivitätsprofile-Namen (max. 10 Zeichen) können durch Anklicken der "Umbenennen" Schaltfläche geändert werden. Änderungen der Profilenames können nicht in der Uhr vorgenommen werden. Die Einstellungen für die Aktivitätsansicht werden in einer .act Datei im ActivityLip Order in den Benutzerverzeichnissen gespeichert, z. B. "c:\program files\GPS Master\Benutzer\ John\ActivityLib". Sie können durch einen Klick auf "Importieren" wieder auf die Uhr zurückgeladen werden. Das bedeutet, dass Sie nicht auf nur 5 Aktivitätsprofile beschränkt sind. Sie können alle Aktivitätsprofile anpassen, auf dem PC speichern und auf die Uhr übertragen, wenn Sie wollen.

### 3.6.2 Settings (Einstellungen) -> Uhr-Konfiguration -> Einheit



Im Register "Unit" werden Maßeinheiten und Zeitformate eingestellt.

### 3.6.3 Settings (Einstellungen) -> Optionen



a. **Speicher automatisch löschen**

Wenn diese Option aktiviert ist, wird das Trainingsprotokoll der Uhr automatisch gelöscht, sobald die Datenübertragung vollständig ist.

b. **Speicherort der Datenbank**

GPS Master speichert die Datenbanken für die Trainingsprotokolle in einem bestimmten Unterverzeichnis. Dies ist das Root-Verzeichnis der GPS-Master-Datenbank. Jeder Benutzer hat in dem Root-Verzeichnis sein eigenes Unterverzeichnis. Trainings-Dateien sind in den Benutzer-Unterverzeichnissen in chronologischer Weise angeordnet. Der Name eines Benutzer-Unterverzeichnisses entspricht dem Benutzer-Login-Namen. Die gesamte Datenbank oder Daten einzelner Benutzer können gesichert werden, indem man das entsprechende Verzeichnis kopiert und woanders speichert.

c. Google Earth Einstellung

GPS Master ermöglicht es Benutzern Google Earth entweder durch einfachen Klick oder Doppelklick zu starten. Wenn die "Deaktivieren"-Option ausgewählt ist wird Google Earth nicht gestartet.

d. Sprache

Benutzer können die Sprache von GPS-Master ändern. Klicken Sie auf "Speichern & Verlassen" um zu bestätigen


## Fehlerbehebung und FAQ

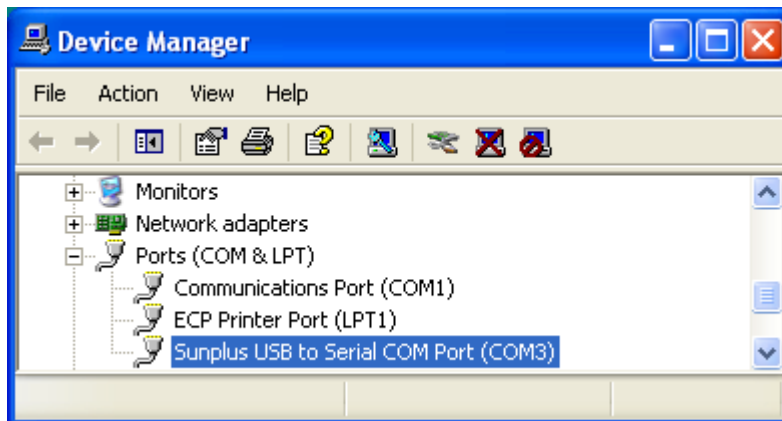
### 1. Warum wird "Open virtual COM port error" angezeigt, wenn ich Daten von der Uhr empfangen?

#### Lösung

- a. Bitte überprüfen Sie, ob der USB-Treiber installiert ist.

Wählen Sie "Systemsteuerung-> System-> Hardware-> Geräte-Manager". Erweitern Sie "Ports"

Wenn das Symbol neben "Sunplus USB to Serial COM Port" ein Kreuz  oder ein Ausrufezeichen hat, ist der Treiber nicht korrekt installiert. Wenn der Treiber korrekt installiert ist, wird folgendes Bild angezeigt:

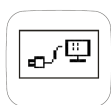


- b. Vergewissern Sie sich bitte, dass das USB-Kabel in den PC eingesteckt wurde und der Clip korrekt und sicher an der Uhr befestigt ist.
- c. Stellen Sie sicher, dass NUR EINE "GPS Master"-Software läuft. Starten Sie nicht mehrere Kopien der "GPS-Master"-Software auf einem PC.

### 2. Warum wird "Fehler bei Kommunikation mit der Uhr" angezeigt, wenn ich Daten von der Uhr empfangen?

#### Lösung


- a. Vergewissern Sie sich bitte, dass das USB-Kabel in den PC eingesteckt wurde und der Clip korrekt und sicher an der Uhr befestigt ist. Sobald das USB-Kabel mit PC und Uhr verbunden ist, wird ein "Verbunden Symbol" auf dem Uhrbildschirm angezeigt.



### 3. Warum wird "Google Earth kann auf Ihrem System nicht gefunden werden!" angezeigt, wenn ich auf den Trainingsverlauf mit GPS Daten klicke ?



### Lösung

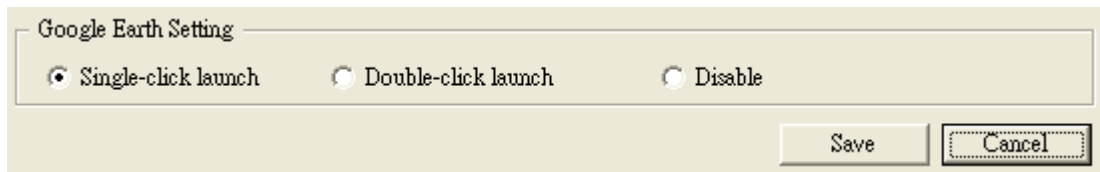
- a. Google Earth ist nicht auf der CD enthalten. Sie können es über diesen Link herunterladen:  
<http://earth.google.com/download-earth.html>

Nachdem Google Earth installiert wurde startet die GPS Master Software Google Earth, wenn Sie auf den Trainingsverlauf mit GPS Daten  klicken.

## 4. Warum wird Google Earth nicht geöffnet, wenn ich auf den Trainingsverlauf klicke?

### Lösung

- a. Bitte stellen Sie sicher, dass Sie auf Trainingsverlauf mit GPS-Protokoll klicken (auf der linken Seite des Trainingsverlaufs ist ein Symbol  ). Das Anklicken des Trainingsverlaufs mit diesem  Symbol startet Google Earth nicht, da in der Verlaufsdatei keine GPS Protokolle enthalten sind.
- b. Stellen Sie sicher, dass Google Earth auf Ihrem System installiert ist und ordnungsgemäß funktioniert.
- c. Überprüfen Sie die Einstellung im Menü (Option -> Setting [Einstellung])



Stellen Sie sicher, dass die "Deaktivieren" Option nicht ausgewählt ist. Wenn die "Deaktivieren"-Einstellung gewählt ist wird Google Earth durch die GPS Master-Software gestartet, auch wenn Google Earth auf Ihrem System installiert ist.

## 5. Warum wird nichts angezeigt, wenn ich auf einen Pfad im "Pfad Manager" klicke?

### Lösung

- a. Bitte überprüfen Sie die Internet-Verbindung. GPS Master braucht eine Internet-Verbindung um die Google Map Website zu erreichen.