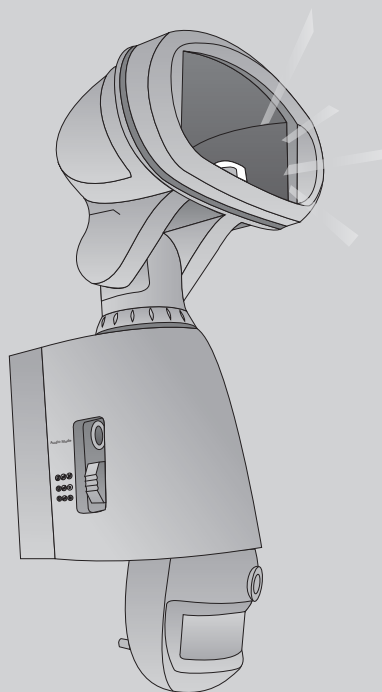


**47019**

**Modell: AEC-937ASD**

# Gebrauchsanweisung



Client: Inter-Union  
Project: AEC-936ASD (Halogenstrahler)  
Language: GE

Date/日期: 22.09.2009  
Version/版本: 06  
Page/页: 1 (of 21 pages)

## **Inhaltsverzeichnis**

|   |           |
|---|-----------|
| <b>Sicherheitshinweise .....</b>            | <b>3</b>  |
| <b>Bedienelemente und Lieferumfang.....</b> | <b>6</b>  |
| <b>Vor der ersten Inbetriebnahme .....</b>  | <b>7</b>  |
| <b>Bedienung.....</b>                       | <b>15</b> |
| <b>Reinigung und Pflege.....</b>            | <b>18</b> |
| <b>Technische Daten.....</b>                | <b>19</b> |
| <b>Entsorgungshinweise .....</b>            | <b>20</b> |
| <b>Problembehandlung.....</b>               | <b>21</b> |

- Lesen Sie vor Inbetriebnahme des Gerätes die Bedienungsanleitung und befolgen Sie alle Sicherheitshinweise und Montageanweisungen.
- Bewahren Sie diese Bedienungsanleitung zum späteren Nachschlagen auf. Geben Sie sie immer mit dem Gerät weiter, wenn Sie dieses anderen Personen geben. Verwenden Sie das Gerät nur bestimmungsgemäß (↳ Bestimmungsgemäßer Gebrauch). Verwenden Sie es nicht gesetzeswidrig (↳ Gesetzestreue Verwendung).
- Für Schäden, die durch unsachgemäßen Gebrauch oder falsche Bedienung entstehen, wird keine Haftung übernommen.
- Installation durch Elektriker (Elektrofachkraft) oder durch im Elektrobereich geschulte Person, die mit den normativen Anforderungen sowohl bezüglich Errichtung als auch der Geräteanforderungen vertraut ist.
- Prüfen Sie immer, ob die Netzversorgung mit den Angaben auf dem Typenschild des Gerätes übereinstimmt, bevor Sie das Gerät anschließen.
- Reparieren Sie das Gerät nicht selbst! Lassen Sie Reparaturen nur von einer Elektrofachkraft durchführen.
- **ACHTUNG!** Es besteht Explosionsgefahr bei unsachgemäßem Wechsel der Batterien. Entnehmen Sie verbrauchte Batterien aus dem Gerät. Ersetzen Sie die Batterien nur mit neuen Batterien des gleichen Typs. Ersetzen Sie alle Batterien gleichzeitig.
- Verschluckte Batterien können lebensgefährlich sein. Bewahren Sie Batterien außerhalb der Reichweite von Kleinkindern auf. Wurde eine Batterie verschluckt, suchen Sie sofort ärztliche Hilfe auf.
- Vermeiden Sie bei ausgelaufener Batteriesäure den Kontakt mit Haut, Augen und Schleimhäuten. Spülen Sie bei Kontakt mit der Säure die betroffenen Stellen sofort mit reichlich klarem Wasser und suchen Sie umgehend einen Arzt auf.
- Batterien dürfen nicht geladen oder mit anderen Mitteln reaktiviert, auseinander genommen, ins Feuer geworfen oder kurzgeschlossen werden.
- Setzen Sie Batterien keinen extremen Temperaturen aus. Auslaufende Batteriesäure kann Schäden verursachen.

## Sicherheits- hinweise

### Allgemein

### Elektrische Sicherheit

### Batterien

### **Weitere Vorsichts- maßnahmen**

- Um Verletzungen vorzubeugen, muss dieses Gerät gemäß den Montageanweisungen fest an einer Wand befestigt werden.
- Installieren Sie das Gerät in 2 Meter Höhe, außerhalb der Reichweite von Kindern.
- Der Mindestabstand zu beleuchteten Objekten muss 1 Meter betragen.
- Beschädigen Sie beim Bohren der Löcher keine Wasser-, Strom- oder Telekommunikationsleitungen. Es besteht Lebensgefahr durch Stromschlag! Verwenden Sie ein Leitungssuchgerät.
- Tauchen Sie das Gerät während des Reinigens oder des Betriebs nie in Wasser oder andere Flüssigkeiten. Halten Sie das Gerät nie unter fließendes Wasser.
- Fassen Sie das Gerät nicht mit nassen oder feuchten Händen an.
- Führen Sie keine Gegenstände in das Innere des Gerätes.
- Öffnen Sie nicht das Gehäuse.
- Verwenden Sie ausschließlich Zubehörteile, die vom Hersteller empfohlen werden. Andere Zubehörteile können zu Verletzungen oder Schäden am Gerät führen.
- Das Sicherheitsglas ist nicht austauschbar.

### **Personen, die das Gerät nicht benutzen sollten**

- Dieses Gerät ist nicht für die Bedienung durch Personen mit eingeschränkten physischen, sensorischen oder geistigen Fähigkeiten oder Kinder geeignet. Diese Personen oder Kinder können wegen fehlender Erfahrung und Wissen dieses Gerät nicht bedienen. Zur Sicherheit muss eine beaufsichtigende Person anwesend sein, die Anweisungen für die Benutzung des Gerätes gibt.  
Beaufsichtigen Sie Kinder, da diese mit dem Gerät spielen könnten. Entfernen Sie alle Verpackungsmaterialien und achten Sie darauf, dass Kinder nicht mit diesen spielen, es besteht Erstickengefahr.

### **Schützen Sie das Gerät vor:**

- Schützen Sie das Gerät vor:
  - Hitze über 50 °C
  - Kälte unter -10 °C
  - direkter Sonneneinstrahlung
  - Staub

- Feuchtigkeit (Verwenden Sie das Gerät nicht in der Nähe von Wasser, wie etwa in Badezimmern, feuchten Kellern oder nah an Schwimmbecken. Lebensgefahr durch Stromschlag)
- Verwenden Sie das Gerät nicht in tropischen Umgebungsbedingungen oder bei hoher Luftfeuchtigkeit.
- Halten Sie einen Mindestabstand von 10 cm zu anderen Objekten ein, um eine ausreichende Belüftung sicherzustellen. Montieren Sie das Gerät an einem gut belüfteten Ort. Achten Sie darauf, dass die Lüftungsöffnungen des Gerätes nicht durch Büsche, Blätter o.ä. verdeckt werden.
- Jegliche rechtswidrige Verwendung der eingebauten Kamera ist zu unterlassen. In den meisten Ländern ist es gesetzlich verboten, die Privatsphäre anderer Personen zu verletzen und diese ohne deren Einverständnis zu filmen (Deutschland: § 22 KUG).
- Bei gesetzeswidriger Anwendung kann von uns keine Verantwortung übernommen werden. Informieren Sie sich über gesetzliche Bestimmungen in Ihrer Region.

Dieser Halogenstrahler beleuchtet Zufahrts- und Fußwege zu Ihrem Haus. Das Gerät ist zur Festinstallation an einem vor Regen geschützten Ort vorgesehen. Mit der eingebauten Bewegungsmelder-Kamera können Sie bei Tag und bei Nacht verfolgen, ob sich unbefugte Personen auf Ihrem Grundstück befinden.

Die Video-Aufzeichnung (ohne Ton) erfolgt über eine leicht wechselbare SD-Speicherkarte (1GB, im Lieferumfang enthalten). Auf der 1GB-Speicherkarte lassen sich ca. 250 Videoclips mit einer Aufnahmedauer von jeweils 20 Sekunden speichern (Videoauflösung 480x640 Pixel). Die aufgezeichneten Daten werden mit Uhrzeit und Datum gespeichert, so dass Sie den Zeitpunkt der Aufzeichnung genau verfolgen können. Ist die Karte voll, so werden die alten Daten mit neuen überschrieben.

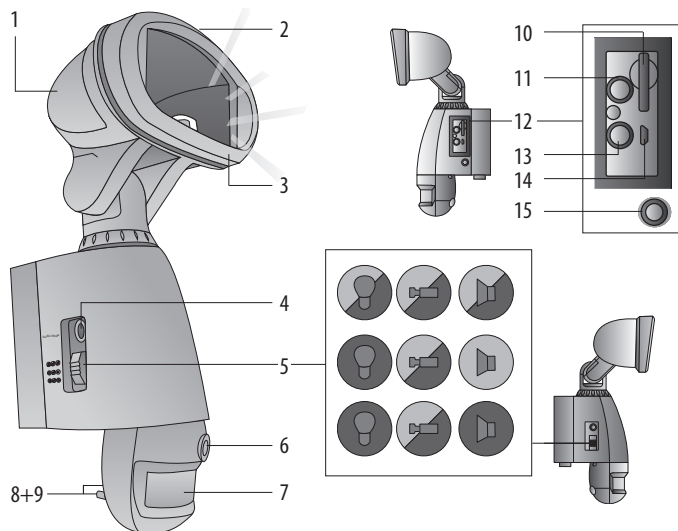
Eine Lautsprecherdurchsage (Hundegebell) kann zudem ungebetene Besucher vertreiben.

## Gesetzestreue Verwendung

## Bestimmungsgemäßer Gebrauch

## Bedien- elemente und Liefer- umfang

- Überprüfen Sie den Lieferumfang auf Vollständigkeit und auf eventuelle Transportschäden:
- Bewahren Sie den Verkaufskarton auf. Das Gerät kann in diesem an einem trockenen Ort aufbewahrt werden, falls es längere Zeit nicht benutzt wird.

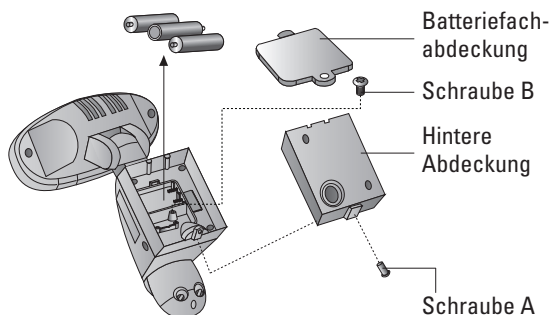


- |  |  |
|--|--|
| 1. Halogenstrahler mit Videoaufzeichnung           | 13. Taste <b>OFF/REC</b>                             |
| 2. Lampenkopf                                      | 14. USB-Anschluss                                    |
| 3. Lampenabdeckung                                 | 15. Anzeige  |
| 4. Taste <b>AUDIO MODE</b> (mit Kunststoffstopfen) | Zubehör (nicht abgebildet):                          |
| 5. Funktionsschalter                               | 16. USB-Kabel  |
| 6. Kameralinse                                     | 17. 1 x 1GB SD-Karte (enthält Installationssoftware) |
| 7. PIR-Linse                                       | 18. 2 x Schrauben mit Dübeln                         |
| 8. Drehknopf <b>-SENSITIVITY+</b>                  | 19. 3 x 1,5 V Microzellen (Typ: AAA, UM-4)           |
| 9. Drehknopf <b>-TIME+</b>                         | 20. 1 x Innensechskantschlüssel                      |
| 10. SD-Kartenschacht                               | 21. 1 x Halogenleuchtmittel 120 W                    |
| 11. Taste <b>RESET</b>                             | 22. 1 x Bedienungsanleitung                          |
| 12. Fach   |  |

Anmerkung: Leuchtmittel (21) und SD-Karte (17) sind bei der Auslieferung im Lampenkopf (2) verstaut.

- Entfernen Sie sämtliche Verpackungsmaterialien.
- Batterien einsetzen / ersetzen
- Halogenstab einsetzen / ersetzen
- SD-Karte einsetzen / entnehmen
- Installieren der Software
- Datum und Zeit einstellen
- Montageort auswählen und Installieren des Halogenstrahlers

① Funktion der Batterien: Falls während einer Aufzeichnung ein Stromausfall auftreten sollte; Erhalten der Datums-/ Zeiteinstellung während eines Stromausfalls.



- Fassen Sie den Strahler nur im abgekühlten Zustand an.
- Trennen Sie den Strahler von der Netzspannung.
- **Hinweis:** Wechseln der Batterien nur durch Elektriker (Elektrofachkraft) oder durch im Elektrobereich geschulte Person, die mit den normativen Anforderungen sowohl bzgl. Errichtung als auch der Geräteanforderungen vertraut ist.
- Lösen Sie die Schraube A und entfernen Sie die hintere Abdeckung. Lösen Sie die Schraube B und entfernen Sie die Batterieabdeckung.
- Legen Sie die 3 mitgelieferten oder neue „AAA“ 1,5V Batterien in das Batteriefach ein und achten Sie darauf, dass die Polarität korrekt ist.
- Installieren Sie Batterieabdeckung und hintere Abdeckung; ziehen Sie die Schrauben vorsichtig an.
- **Hinweis:** Bitte wechseln Sie die Batterien einmal im Jahr, auch wenn die Batterien noch funktionieren sollten.

**Vor der ersten Inbetriebnahme Strahler in dieser Reihenfolge in Betrieb nehmen**

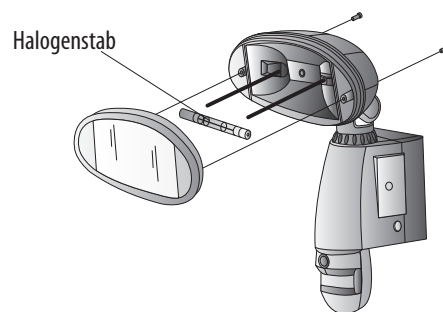
**Batterien einsetzen/ersetzen**

## Batterie- wechsel- anzeige

- Bitte wechseln Sie die Batterien, wenn im Inneren der PIR-Linse (7) eine rote LED zu blinken beginnt.
- Unterbrechen Sie die Stromzufuhr, bevor Sie Arbeiten am Strahler durchführen.
- Falls die Batterien nicht rechtzeitig ausgetauscht werden sollten, kann es zum Verlust des eingestellten Datums und zu Funktionsstörungen des Gerätes kommen.

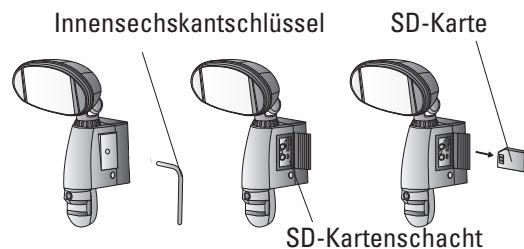
## Halogenstab einsetzen/ ersetzen

- **Warnung!** Bevor Sie irgendeine Installation oder Wartung vornehmen, stellen Sie sicher, dass die Stromversorgung unterbrochen, die Stromkreissicherung entfernt oder der Sicherungsautomat ausgeschaltet wurde.
  - Lassen Sie den Strahler vollständig abkühlen.
  - Fassen Sie den Strahler nur wenn er abgekühlt ist mit der bloßen Hand an.
  - **Achtung:** Fassen Sie den Halogenstab niemals mit bloßen Händen an. Benutzen Sie immer ein sauberes Tuch, wenn Sie den Halogenstab berühren.
- 
- Drehen Sie die Schrauben an der Hinterseite des Lampenkopfes (2) heraus. Nehmen Sie die Lampenabdeckung (3) ab und nehmen Sie ggfs. den verbrauchten Halogenstab heraus.
  - Der Halogenstab ist federnd zwischen den beiden Aufnahmen gelagert.
  - Setzen Sie die Seiten des Halogenstabs vom Typ J-78 mm in die beiden Aufnahmen (Fassung: R7s) ein. Benutzen Sie ausschließlich geeignetes Leuchtmittel des Typs 220-240 V, 120 W.



- Befestigen Sie die Lampenabdeckung (3) nun wieder am Gerät. Achten Sie darauf, dass der Bereich zwischen Lampenkopf (2) und Lampenabdeckung gut durch den Gummiring abgedichtet ist.
- ① Aufnahmen werden auf der SD-Karte (17) gespeichert. Ist die Karte voll, so werden die alten Daten mit neuen überschrieben.
- Öffnen Sie das Fach (12) mit dem Innensechskantschlüssel (20).

## SD-Karte einsetzen/ entnehmen



- SD-Karte einsetzen: Stecken Sie die SD-Karte wie abgebildet bis zum Einrasten in den SD-Kartenschacht (10) ein.
  - SD-Karte entnehmen: Drücken Sie mit dem Zeigefinger oder mit einem Schraubendreher auf die Taste **OFF/REC** (13). Schieben Sie innerhalb der nächsten 30 Sekunden die SD-Karte (17) kurz in in den SD-Kartenschacht (10) ein; die SD-Karte wird dadurch aus ihrer Halterung gelöst und kann nun aus dem Fach heraus genommen werden.
  - Schließen Sie das Fach (12) wieder mit dem Innensechskantschlüssel (20).
- ① Kopieren Sie die Dateien der SD-Karte, die die Überwachungskamera angelegt hat, in ein Verzeichnis der Festplatte Ihres Computers. Löschen Sie nach dem erfolgreichen Kopieren den kompletten Inhalt der SD-Speicherkarte, bevor Sie diese wieder in die Überwachungskamera einsetzen.

## Gefahr des Datenverlustes

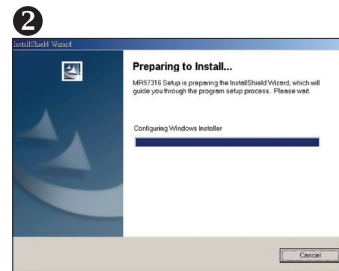
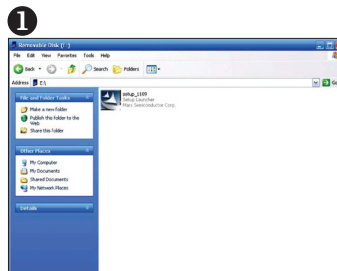
Entnehmen Sie die SD-Karte nicht, während die Anzeige (15) grün leuchtet. Dies bedeutet, dass die SD-Karte in Benutzung ist und dass durch ein Entfernen der SD-Karte Daten verloren gehen könnten.

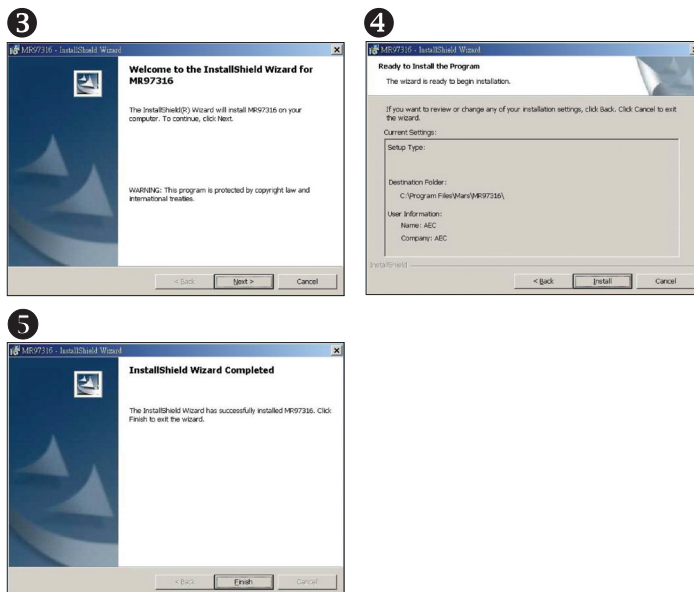
## Installieren der Software

- Die Installationssoftware ist auf der SD-Karte (17) vorinstalliert und nur für das Betriebssystem Microsoft Windows (↳ Technische Daten) geeignet.
  - Öffnen Sie das Fach (12) mit dem Innensechskantschlüssel (20).
  - Setzen Sie die SD-Karte in den Kartenschacht Ihres Computers ein.
- Das Treiberprogramm startet automatisch. Folgen Sie den Installationsanweisungen.

Gehen Sie folgendermaßen vor, falls das Treiberprogramm nicht automatisch von Ihrem Computer gestartet wird:

- Klicken Sie auf das Arbeitsplatz-Symbol und wählen Sie das SD-Kartenlesegerät Ihres Computers mit einem Doppelklick aus.
- Starten Sie das Installationsprogramm **setup\_1109** mit einem Doppelklick.
- Folgen Sie den Installationsanweisungen (Abb. ① bis ②).

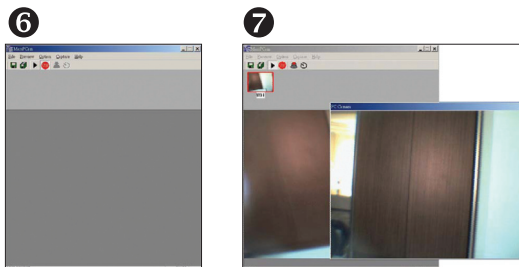




- Nach der erfolgreichen Installation wird vom Programm eine Schaltfläche **MarsPCam** auf dem Desktop Ihres Computers angelegt.
- Starten Sie – falls notwendig – Ihren Computer neu.
- ① Nach dem Einstellen werden Datum und Zeit auf dem Videomaterial eingeblendet. Auf diese Weise können Sie verfolgen, wann sich Ereignisse im überwachten Bereich ereignet haben.
- Öffnen Sie das Fach (12) mit dem Innensechskantschlüssel (20).
- Verbinden Sie den USB-Anschluss (14) und den USB-Anschluss Ihres Computers mit dem USB-Kabel (16). Die Anzeige (15) leuchtet grün.
- Auf Ihrem Computer erscheint die Anzeige „Neue Hardware gefunden MR 97316 VGA DSC“. Zudem öffnet sich der Such-Assistent für neue Hardware.
- Folgen Sie den Anweisungen auf dem Bildschirm. Wählen Sie dabei „Software automatisch installieren“ aus.

## Datum und Zeit einstellen

- Starten Sie das Programm **MarsPCam** mit einem Doppelklick auf die Schaltfläche **MarsPCam** auf dem Desktop Ihres Computers, nachdem die Überwachungskamera als neue Hardware installiert wurde.
- Drücken Sie **Play**. Das Setup von Datum und Uhrzeit ist beendet, sobald das Video auf dem Bildschirm zu sehen ist (Abb. ⑥ bis ⑦). Das Datum und die Uhrzeit auf den Videoaufzeichnungen sind nun identisch mit dem Computer.

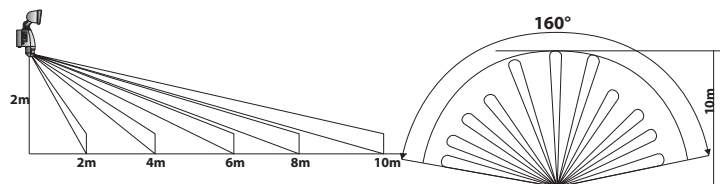


- Schließen Sie das Programm **MarsPCam** und nehmen Sie das USB-Kabel wieder ab.
- Schließen Sie das Fach (12) mit dem Innensechskantschlüssel (20).

## Montage

Für die Montage benötigen Sie einen Schlitz- oder Kreuzschlitzschraubendreher sowie eine Bohrmaschine.

- ① Der Halogenstrahler mit Videoaufzeichnung kann in einem Bereich von etwa 10 Metern und 160° Bewegungen und Temperaturveränderungen registrieren.



Wählen Sie den Montageort des Halogenstrahlers nach folgenden Gesichtspunkten aus:

- Gut belüftete, schmutz- und staubarme Bereiche (zum Schutz der Kameralinse (6)).
- Stromzufuhr für den Halogenstrahler leicht anschließbar.
- Gute Ausleuchtung des Weges und guter Sichtbereich für die Kamera möglich.
- An einer stabilen und vibrationsfreien Wand.
  
- **Stromschlaggefahr:** Hochspannungsquellen, Klimageräte oder andere Geräte in unmittelbarer Nähe.
- Bereiche, in denen sich eine Hälfte des Sichtbereiches in hellem Sonnenlicht und die andere Hälfte im Schatten befindet.
- Andere Lichtquellen und Sonnenlicht sollten zu keiner Tages- und Nachtzeit direkt in die Kamera strahlen können. Dies beeinflusst die Bildqualität negativ und kann die Kamera beschädigen.
  
- Montieren Sie den Halogenstrahler in einer Höhe von etwa zwei Metern.
- Halten Sie den Halogenstrahler an mögliche Montagestellen und probieren Sie, ob der abgedeckte Bereich Ihren Wünschen entspricht, bevor Sie diese fest montieren (↳ Bedienung).
  
- Installation durch Elektriker (Elektrofachkraft) oder durch im Elektrobereich geschulte Person, die mit den normativen Anforderungen sowohl bezüglich Errichtung als auch der Geräteanforderungen vertraut ist.
- Unterbrechen Sie die Stromzufuhr am Anschlusskabel (mindestens 3 x 1,0 mm<sup>2</sup>), bevor Sie mit dem Anschluss beginnen und prüfen Sie die Spannungsfreiheit mit einem Spannungsprüfer.

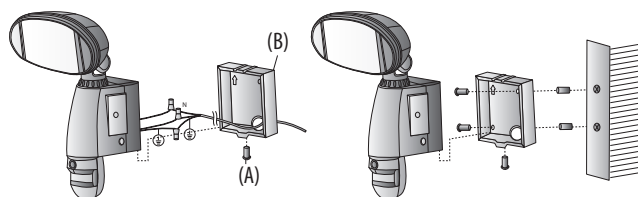
**Montageort  
auswählen**

**Vermeiden  
Sie folgende  
Montageorte**

**Montageort  
ausprobieren**

**Mit der  
Montage  
beginnen**


- Lösen Sie die Schraube (A) an der Lampenunterseite und nehmen Sie die Montageplatte ab. Führen Sie das Anschlusskabel durch die Kabelöffnung (B). Verschließen Sie die Öffnung mit der Gummiabdeckung.

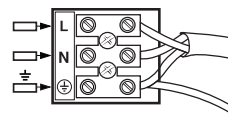


- Markieren Sie die Bohrlöcher an der gewünschten Position. Bohren Sie mit einem Bohrer zwei Löcher für die mitgelieferten Dübel. Stecken Sie die Dübel in die Löcher. Montieren Sie die Montageplatte mit den mitgelieferten Schrauben an der Wand.

① Das Anschlusskabel muss einen Leitungsquerschnitt von mindestens 3 x 1,0 mm<sup>2</sup> haben.

- Schließen Sie das Anschlusskabel an die Lüsterklemmen an:

Phase (braun) = Anschluss L  
 Nullleiter (blau) = Anschluss N  
 Schutzleiter (grün-gelb) = Anschluss 



- Setzen Sie den Strahler wieder auf die Montageplatte und drehen Sie die Schraube (A) wieder an der Lampenunterseite ein.
- Nach dem Wiedereinschalten der Stromzufuhr erfolgt nach etwa 60 Sekunden die Aktivierung der normalen Funktion des Bewegungsmelders und der Kamera.

① Mit dem **TIME**-Drehknopf (9) stellen Sie ein, wie lange der Bereich nach dem Registrieren von Bewegungen ausgeleuchtet werden soll.

- Kürzerer Beleuchtungszeitraum (mind. 40 Sekunden)



- Längerer Beleuchtungszeitraum (max. 7 Minuten)

① Die Einschaltdauer verlängert sich, wenn in dem Zeitlauf eine erneute Bewegung durch den Bewegungsmelder erkannt wird.

① Das Gerät ist mit einem passiven Infrarotsensor (PIR) ausgestattet, der innerhalb des Überwachungsbereiches auf Bewegungen und Wärme reagiert. Mit dem **SENSITIVITY**-Drehknopf (8) stellen Sie die Temperaturempfindlichkeit des Infrarotsensors ein.

- Geringere Empfindlichkeit



- Höhere Empfindlichkeit

① Prüfen Sie durch einen Lauftest zum Abschluss, ob Sie die von Ihnen gewünschte Empfindlichkeit des Infrarotsensors, die Kameraposition und die Leuchtdauer des Halogenstrahlers richtig eingestellt haben.

① Falls das Gerät nicht funktionieren sollte, setzen Sie es auf die Werkseinstellungen zurück. Achtung: Vom Gerät gespeicherte Informationen – wie etwa Datum und Zeit – werden durch diese Funktion gelöscht!

- Öffnen Sie das Fach (12) mit dem Innensechskantschlüssel (20).
- Drücken Sie mit dem Zeigefinger oder mit einem Schraubendreher auf die Taste **RESET** (11).
- Schließen Sie das Fach (12) mit dem Innensechskantschlüssel (20).

① Eine Lautsprecherdurchsage kann ungebetene Gäste vertreiben.

## Bedienung Beleuchtungs- zeitraum einstellen

## Temperaturemp- findlichkeit des Bewegungsmel- ders einstellen










## Gerät zurück- setzen (RESET)

## AUDIO-Modus

## Funktionen

- Bei diesem Gerät ist als Begrüßungston „Hundegebell“ fest eingestellt. Es besteht keine weitere Tonauswahlmöglichkeit. Durch Drücken der Taste **AUDIO MODE** (4) kann die Funktion der Audio-Ansage wieder ausgeschaltet werden.
- ① Stellen Sie mit dem Funktionsschalter (5) ein, welche der Funktionen Sie am Tag, in der Nacht oder Tag+Nacht nutzen möchten:



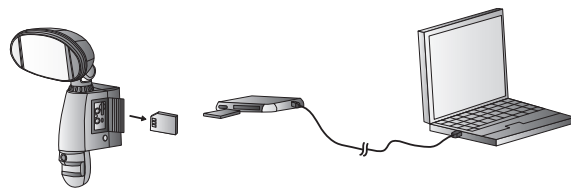
| Schalterposition  | Beleuchtung | Kamera      | Lautsprecher |
|---|-------------|-------------|--------------|
|    | Tag + Nacht |             |              |
|    | Nacht       | Tag + Nacht | Tag          |
|    | Nacht       | Tag + Nacht | Nacht        |

## LED-Anzeigen

- Die LED-Anzeige (15) weist Sie auf die derzeitige Aktivität des Gerätes hin:

| LED  | Funktion   |
|------|--|
| Rot  | <ul style="list-style-type: none"> <li>• Es befindet sich keine SD-Karte im Kartenschacht.</li> <li>• Systemfehler (↳ <b>RESET</b>, Seite 14)</li> </ul>                         |
| Grün | <ul style="list-style-type: none"> <li>• Eine Aufnahme läuft.</li> <li>• USB-Kabel ist angeschlossen.</li> </ul>   |
| Aus  | <ul style="list-style-type: none"> <li>• SD-Karte ist im Kartenschacht eingesetzt; es findet momentan keine Aufnahme statt (Standby).</li> <li>• Gerät ausgeschaltet.</li> </ul> |

- ① Der Halogenstrahler verfügt zwar über einen USB-Anschluss; er ist jedoch nur begrenzt einsetzbar, wenn der Halogenstrahler im Außenbereich platziert wurde. Wir empfehlen deshalb, die SD-Speicherkarte zu nutzen, die einfach entnommen und am Computer ausgelesen werden kann.
- ① Hinweis: Es werden keine Dateien auf der SD-Karte gespeichert, wenn die Überwachungskamera und der Computer mit dem USB-Kabel verbunden sind.
- ① Ihnen stehen zwei Möglichkeiten zur Verfügung, sich die aufgenommenen Daten anzuschauen:
  1. Entnehmen Sie die SD-Karte (17) aus dem SD-Kartenschacht (10) (↳ SD-Karte einsetzen/entnehmen). Sie können sich die aufgenommenen Daten mit einem Kartenlesegerät an Ihrem Computer anschauen.



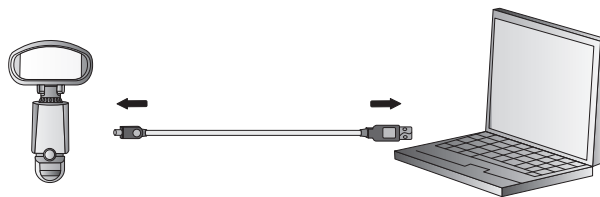
2. Übertragen Sie die Daten direkt mit dem USB-Kabel auf Ihren Computer. Entnehmen Sie – wenn eingesetzt – die SD-Karte (17) aus dem SD-Kartenschacht (10). Die mitgelieferte Software **MarsPCam** (befindet sich auf der mitgelieferten Speicherkarte) muss ebenso bereits auf Ihrem Computer installiert sein.

## USB-Anschluss

## Datentransfer

## Reinigung und Pflege

- Starten Sie das Programm **MarsPCam** mit einem Doppelklick auf die Schaltfläche **MarsPCam** auf dem Desktop Ihres Computers.
- Drücken Sie **Play**.



- Unterbrechen Sie die Stromzufuhr, bevor Sie Arbeiten am Strahler durchführen.
- Fassen Sie den Strahler nur wenn er abgekühlt ist mit der bloßen Hand an.
- Wischen Sie die Außenseite des Gerätes mit einem leicht angefeuchteten fusselfreien Tuch ab. Benutzen Sie, falls notwendig, ein mildes Reinigungsmittel.
- Tauchen Sie das Gerät niemals in Wasser ein.
- Verwenden Sie zur Reinigung keinesfalls Benzin, Lösungs- oder Scheuermittel, metallische Gegenstände oder harte Bürsten.
- Berühren Sie den Infrarotsensor nicht mit den bloßen Fingern.

|   |   |
|---|---|
| Betriebsspannung:                             | 220 - 240 V-, 50/60 Hz  |
| Batterieversorgung:                           | 3 x Batterien 1,5 V / Typ AAA, LR 3, Micro<br>(Batterieversorgung dient nur zur Sicherung<br>der Datums- und Uhrzeit-Einstellung im<br>Falle eines Stromausfalls) |
| Leuchtmittel:                                 | J-78 mm, max. 120 W   |
| Montagehöhe:                                  | ca. 2 Meter (↳ Montageorte)   |
| Schutzgrad:                                   | IP 44 (Spritzwassergeschützt)   |
| Temperaturbereich:                            | -10 °C bis +50 °C   |
| Erfassungswinkel:                             | 160 °   |
| Erfassungsbereich:                            | max. 10 Meter   |
| Aufnahmewinkel:                               | 43 °  |
| Videoauflösung:                               | 480 x 640 Pixel   |
| Dateiformat:                                  | JPEG AVI File   |
| Aufnahmedauer:                                | jeweils 20 Sekunden (10 Bilder / Sekunde)<br>(Auf der mitgelieferten 1 GB SD-Speicher-<br>karte lassen sich ca. 250 Videoclips<br>speichern)                      |
| Lesegerät:                                    | SD-Kartenschacht (für SD-Speicherkarte<br>max. 2 GB, formatiert nach FAT16)   |
| Schnittstelle:                                | Mini-USB-Buchse   |
| Betriebssystem:<br>Prozessor:                 | Windows 98/98SE/2000/ME/XP/Vista<br>Pentium III, 450 MHz oder<br>gleichwertiger Typ   |
| Arbeitsspeicher:<br>VGA-Grafikkarte:          | mind. 32 MB SDRAM<br>mind. 32 MB RAM, 16-Bit-Farben<br>oder höher   |
| Schnittstelle:<br>Festplatte:<br>Kartenleser: | USB-Anschluss 1.1 oder höher<br>mind. 2,5 GB freier Speicherplatz<br>SD-Kartenlesegerät   |

## Technische Daten

### Bewegungs- melder

### Farbkamera

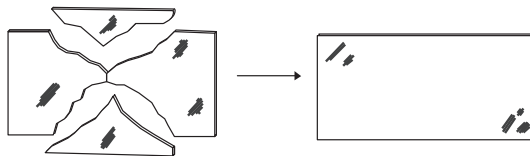
### Aufnahme- qualität

### Ausstattung

### Mindestan- forderungen an Ihren Computer

## Entsorgungshinweise

- Entsorgen Sie die verbrauchten Batterien nicht im Hausmüll, sondern in den eingerichteten Stellen zur Alt-Batterierücknahme.
- Entsorgen Sie dieses Produkt nach der Lebensdauer nicht im Hausmüll, sondern in den eingerichteten Stellen zur Elektro-Altgeräte-Rücknahme.
- Glas-Größe: 124,5 mm x 75,3 x 5 mm.
- Ersetzen Sie gebrochene Schutzscheiben.



- Entsorgen Sie elektrische Geräte nicht im Hausmüll, nutzen Sie die Sammelstellen der Gemeinde.
- Fragen Sie Ihre Gemeindeverwaltung nach den Standorten der Sammelstellen.
- Wenn elektrische Geräte unkontrolliert entsorgt werden, können während der Verwitterung gefährliche Stoffe ins Grundwasser und damit in die Nahrungskette gelangen, oder die Flora und Fauna auf Jahre vergiftet werden.
- Wenn Sie das Gerät durch ein neues ersetzen, ist der Verkäufer gesetzlich verpflichtet, das alte mindestens kostenlos zur Entsorgung entgegenzunehmen.

## Problem- behandlung

| <b>Problem</b>   | <b>Mögliche Ursache</b>                                 | <b>Lösung</b>   |
|--|---|---|
| Windows zeigt die Fehlermeldung "no camera detected" beim Aufruf des Programms <b>MarsPCam</b> . | Keine Batterien und/oder SD-Karte eingesetzt.           | Setzen Sie Batterien und/oder die SD-Karte ein.   |
|  | Computer erkennt Halogenstrahler nicht als Hardware an. | <ul style="list-style-type: none"> <li>• Benutzen Sie, falls vorhanden, einen anderen USB-Anschluss am Computer.</li> <li>• Installieren Sie den Halogenstrahler als Hardware mit dem Hardware-Assistent. Wenden Sie sich bei Fragen zum Hardware-Assistenten an einen Computer-Fachbetrieb.</li> </ul> |
| LED-Anzeige leuchtet rot.  | Die SD-Karte hat über 2GB.                              | Setzen Sie eine SD-Karte ein, die maximal 2GB hat.  |
|  | Die SD-Karte ist nicht nach FAT16 formatiert.           | Formatieren Sie Ihre SD-Karte nach FAT16. Wenden Sie sich bei Fragen zur Formatierung von SD-Karten an einen Computer-Fachbetrieb.  |