

Sehr geehrte(r) Kunde(in),  
 mit dem Kauf des Funk-Codierschalters aus dem Hause Schellenberg haben Sie sich für ein Qualitätsprodukt entschieden. Dieses Gerät ist universell zur Steuerung von elektrisch betriebenen Garagen- und Außentoren einsetzbar. Wir hoffen, dass wir mit diesem Produkt Ihre Erwartungen erfüllen und danken Ihnen für Ihr Vertrauen. Bei Fragen zu unseren Produkten oder Zweifel über die Einsatzmöglichkeit des Funk-Codierschalters wenden Sie sich bitte an unsere

Service-Hotline: +49(0)271/89056-444  
 Fax: +49(0)271/89056-398

E-Mail: service@schellenberg.de

**Wichtiger Sicherheitshinweis:**

Lassen Sie Arbeiten an Ihrer Elektroleitung und alle damit verbundenen Anschlussarbeiten unbedingt von einer Fachkraft ausführen. Solche Arbeiten bergen Gefahren für Gesundheit und Leben und erfordern besondere Fachkenntnisse.

**Anwendungsbereiche / Verwendung:**

- Für elektrische Garagen- und Außentorantriebe
- Für die Steuerung von bis zu drei Empfängern (Torantrieben) mit bis zu vier individuellen Key-Codes je Empfänger

**Einbauhinweise:**

1. Bedientastatur an einer geeigneten Stelle mittels der mitgelieferten Schrauben und Dübel befestigen
2. Funkempfänger an der Steuerplatine des Torantriebes anschließen (siehe Anschlussplan)
3. 9V-Blockbatterie in das Batteriefach der Bedientastatur einlegen und anschließen
4. Schnellprogrammierung (Fig. 1) der Bedientastatur vornehmen
5. Nach Wunsch und Bedarf weitere Programmierung (Fig. 2) vornehmen

**Technische Daten / Produktspezifikation:**

- Versorgungsspannung Bedientastatur: 9V Blockbatterie
- Versorgungsspannung Empfänger: 10V bis 28V AC/DC
- Funkfrequenz: 433,92 MHz
- Max. Anzahl der Empfänger: 3
- Reichweite: ca. 10m
- Farbe: anthrazit

**Konformitätserklärung** gemäß der Richtlinie 1999/5/EG (R&TTE)

Der Hersteller Alfred Schellenberg GmbH, An den Weiden 31, D- 57078 Siegen erklärt, dass das Produkt Funkcodierschalter Art.-Nr. 20059, Klasse 1, 433,92 MHz als Sendefunkanlage den grundlegenden Anforderungen des Artikels 3 der R&TTE 2000/299/EG und den übrigen einschlägigen Bestimmungen entspricht. Die zu diesem Produkt gehörende Konformitätserklärung kann bei dem Hersteller angefordert werden.

**Alfred Schellenberg GmbH**

An den Weiden 31  
 D-57078 Siegen

Tel 02 71 8 90 56-444  
 Fax 02 71 8 90 56-398

service@schellenberg.de  
 www.schellenberg.de



**Allgemeine Hinweise und Begriffsdefinitionen:**

**- Vor Inbetriebnahme**

Lesen Sie bitte die Anleitung vollständig und sorgfältig durch, um Fehler bei der Montage und in der Bedienung auszuschließen und Fehlfunktionen zu vermeiden.

**- HCS**

Ist eine Codierung des Funksignals, die eine sehr hohe Sicherheit gegen das Abhören des Funksignals bietet. Die einmalige Seriennummer des Gerätes wird zusammen mit der Kanalnummer und einem einmaligen Herstellercode verschlüsselt. Es ist somit praktisch unmöglich, Ihr Tor mit einem nicht eingelernten Sender zu öffnen.

**- Key-Code / Zugangscode**

Eine vier- bis sechsstellige Zahlenkombination, die der Benutzer eingibt, um ein HCS codiertes Funksignal abzusenden. Der Key-Code kann aus einer beliebigen Kombination der Ziffern 0 bis 9 bestehen.

**- Channel / Kanal**

Der Funk-Codierschalter kann mit bis zu drei unterschiedlichen Empfängern kommunizieren, die auf jeweils drei verschiedenen Kanälen arbeiten müssen. Dies wird über die Wahl des Kanals für das jeweilige Empfangsgerät festgelegt. Zu jedem Kanal kann der Benutzer bis zu vier Key-Codes vergeben. Der HCS Code des jeweiligen Signals muss in den Empfänger eingelernt werden. Pro Empfänger darf nur ein Kanal eines Funk-Codierschalters eingelernt werden. (s. Anleitung Funk-Empfänger)

**Das hier vorliegende Gerät ist bereits an den im Lieferumfang enthaltenen Funk-Empfänger angelernt und mit diesem kompatibel. Weitere Geräte können nur mit zusätzlichen Funkempfängern angesteuert werden. Bei Bedarf wenden Sie sich bitte an unsere Hotline.**

**- Tasten- Timeout**

Wird eine Aktion begonnen, so muss innerhalb von 8 Sekunden der nächste Tastendruck erfolgen. Ist dies nicht der Fall, so wird dies durch ein langes Blinken angezeigt und die Aktion wird als ungültig abgebrochen und muss nochmals begonnen werden.

**- TIPTOMATIC**

Wird ein gültiger Key-Code eingegeben und ein Funksignal gesendet, kann durch das Betätigen einer beliebigen Taste innerhalb von 20 Sekunden die erfolgte Aktion wiederholt oder abgebrochen werden (das Funksignal wird erneut gesendet).

**Erläuterung der LED Signale**

Aktion	Anzeige der LED
--------	-----------------

**Tastendruck:**  
 Jeder Tastendruck wird von einem kurzen Blinksignal angezeigt. \*

**Fehler:**  
 Eine fehlerhafte Eingabe wird durch drei kurze Blinksignale angezeigt. Die Aktion wird an dieser Stelle abgebrochen und es muss von vorne begonnen werden. \* \* \*

**Erfolgreiche Aktionen:**  
 Eine erfolgreiche Aktion wird durch ein langes Leuchten der LED bestätigt \*—\*

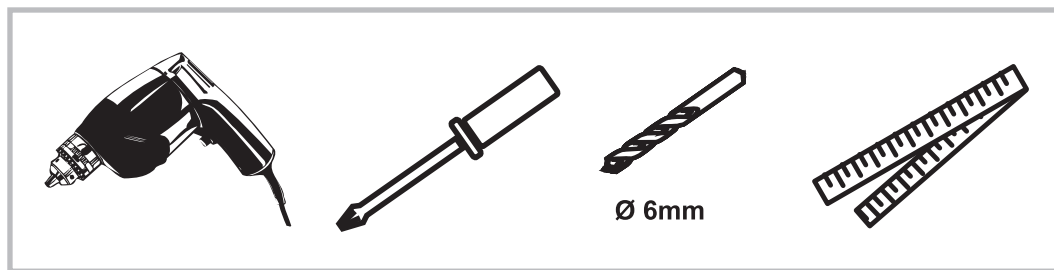
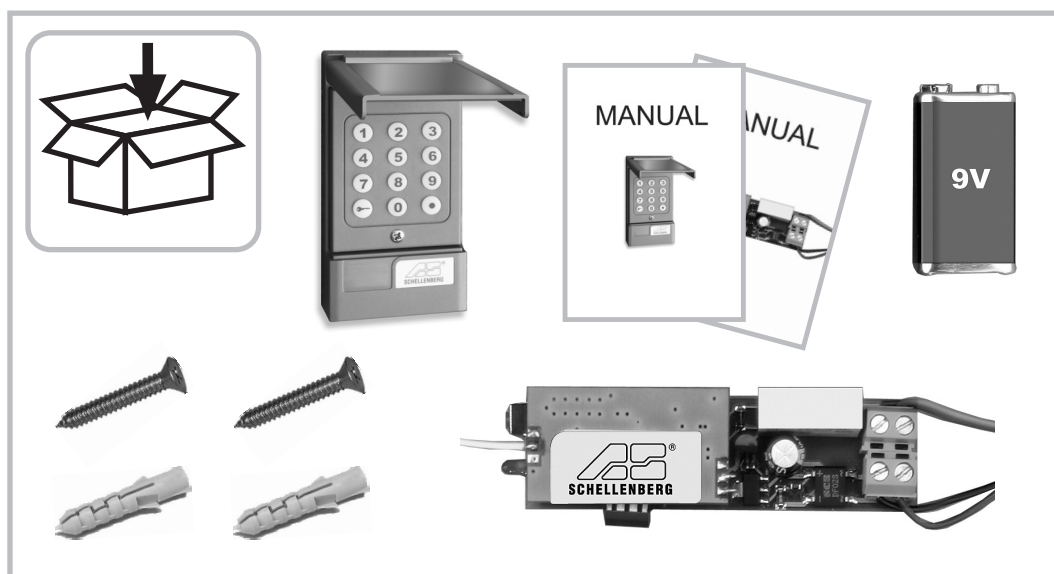
Eine erfolgreich abgeschlossene Aktion wird von zwei langen Blinksignalen \*—\* \*—\* oder von einer Folge kurzer Signale abgeschlossen. \* \* \* \*

**Anmerkung:** ist man im Programmiermodus wird dieses durch langsames periodisches Blinken angezeigt.

control panel

A

B



Master-Code	Date...
1.	:
2.	:
3.	:
4.	:

Channel & Key-Code No.	Key-Code	Date	Key-Code	Date	Key-Code	Date
1-1						
1-2						
1-3						
1-4						
2-1						
2-2						
2-3						
2-4						
3-1						
3-2						
3-3						
3-4						

## Inbetriebnahme

### 1. Initialisierung / Schnellprogrammierung

Nach dem erstmaligen Einlegen der Batterie befindet sich das Gerät in der Initialisierungsphase. Dies wird durch dauerhaftes Leuchten der LED angezeigt. Jetzt **muss** ein Key-Code für Kanal 1 eingegeben werden. **Den (Key-Code) in der Tabelle auf der Vorderseite notieren und gut aufheben.**  
**Achtung!** Das Gerät sendet das Funk-Signal direkt aus, d.h. Ihre Toranlage setzt sich nach Abschluss der unten beschriebenen Schnellprogrammierung in Bewegung! Bitte achten Sie darauf, dass sich keine Personen in unmittelbarer Nähe der Toranlage befinden.

	Fig.	Anzeige der LED
1. Batterie erstmalig einlegen. Zu diesem Zweck die Frontschraube der Bedientastatur lösen und das Batteriefach nach unten herausnehmen	1.	*—*
2. Den ersten Key-Code (4- bis 6-stellige Zahlenkombination aus 0-9 eingeben und mit der Schlüsseltaste bestätigen)		*****

Die Initialisierung ist abgeschlossen. Der Key-Code kann über das Programmieren jederzeit geändert werden.

### 2. Programmierung

Um in den Programmiermodus zu gelangen, muss dieser aktiviert werden. Die Aktivierung ist über den so genannten Mastercode und die Programmier Taste(B) möglich.

#### 2.1 Programmiermodus aktivieren

	Fig.	Anzeige der LED
1. Programmier Taste(B) 3 sek. gedrückt halten	2.1	*—*
2. Mastercode 8-stellig eingeben		*—* *—*
3. Schlüsseltaste(A) drücken		

**Hinweis:** Im Auslieferungszustand ist der Mastercode 1 2 3 4 5 6 7 8. Sollte für 2 Minuten keinerlei Tastendruck erfolgen, so wird der Programmiermodus automatisch verlassen, um eine nicht gewünschte Programmierung zu verhindern.

#### 2.2 Programmiermodus deaktivieren

	Fig.	Anzeige der LED
1. Programmier Taste 3 sek. gedrückt halten	2.2	*—* *—*

#### 2.3 Programmierfunktionen

Programmier Taste "0"	Mastercode ändern
Programmier Taste "1"	Key-Code für Kanal 1 programmieren oder löschen
Programmier Taste "2"	Key-Code für Kanal 2 programmieren oder löschen
Programmier Taste "3"	Key-Code für Kanal 3 programmieren oder löschen
Programmier Taste "4"	Handwerkercode programmieren
Programmier Taste "5"	Beleuchtung aktivieren / deaktivieren
Programmier Taste "6"	Tiptomatik aktivieren / deaktivieren
Programmier Taste "7"	Alle Key-Codes löschen

**Wichtig:** Die Programmier Taste(B) leitet jeweils die Programmierfunktion ein, gefolgt von der jeweiligen Programmnummer und anschließend die jeweiligen benötigten Eingaben. Programmierfunktionen können nur durchgeführt werden, wenn der Programmiermodus aktiviert wurde.

#### 2.4 Mastercode ändern

Der Mastercode ermöglicht das Programmieren des Gerätes und soll bei der Inbetriebnahme dringend geändert werden. **Ohne den Mastercode ist keine Programmierung des Gerätes möglich.** Den neuen Mastercode in die erste Tabelle der Vorderseite eintragen und die Anleitung gut aufheben.

**Hinweis:** Werkseitig eingestellter Mastercode 1 2 3 4 5 6 7 8.

	Fig.	Anzeige der LED
1. Programmier Taste(B) drücken	2.4	*—*
2. Taste 0 drücken		*—*
3. Schlüsseltaste(A) drücken		*—*
4. Neuen Mastercode 8-stellig eingeben		*—*
5. Schlüsseltaste(A) drücken		*—* *—*
6. Neuen Mastercode 8-stellig zur Bestätigung wiederholen		
7. Schlüsseltaste(A) drücken		

#### 2.5 Key-Code für Kanal 1 programmieren oder löschen

Gültige Key-Codes sind 4- bis 6-stellig. Es können 4 Key-Codes pro Kanal gespeichert werden. Den Key-Code in die zweite Tabelle der Vorderseite eintragen und gut aufheben.

	Fig.	Anzeige der LED
1. Programmier Taste(B) drücken	2.5	*—*
2. Taste 1 drücken		*—*
3. Schlüsseltaste(A) drücken		*—*
4. Neuen Key-Code 4- bis 6-stellig eingeben		
5. Schlüsseltaste(A) drücken		*—* *—*

**Hinweis:** Wird ein Key-Code eingegeben, der bereits für diesen Kanal existiert, so wird dieser durch die erneute Eingabe gelöscht. Es ist nicht möglich einen Key-Code für 2 Kanäle zu benutzen. Wird ein Key-Code eingegeben, der in einem anderen Kanal bereits existiert, so wird diese Aktion mit einer Fehlermeldung abgebrochen. Der Key-Code für den anderen Kanal bleibt bestehen. Ein Fünfter Key-Code wird nicht angenommen.

#### Key-Code für Kanäle 2 und 3 (weitere Empfänger) programmieren oder löschen

Gehen Sie wie Punkt 2.1 und anschl. direkt wie Punkt 2.5. beschrieben vor. Wählen Sie die Tasten 2 oder 3 für den gewünschten Kanal. Den Key-Code in die zweite Tabelle der Vorderseite eintragen.

#### 2.6 Handwerkercode programmieren

Der Handwerkercode ermöglicht eine begrenzte Anzahl an Betätigungen. Ist diese Anzahl erschöpft, so wird der Key-Code automatisch ungültig. Der Handwerkercode ermöglicht Ihnen einer dritten Person begrenzten Zutritt zu Ihrer Garage / Ihrem Grundstück zu gewähren.

	Fig.	Anzeige der LED
1. Programmier Taste(B) drücken	2.6	*—*
2. Taste 4 drücken		*—*
3. Schlüsseltaste(A) drücken		*—*
4. Kanal 1,2 oder 3 drücken		*—*
5. Schlüsseltaste(A) drücken		*—*
6. Anzahl der Zugänge (1-9) wählen		*—*
7. Schlüsseltaste(A) drücken		*—* *—*
8. Neuen Key-Code 4- bis 6-stellig eingeben		
9. Schlüsseltaste(A) drücken		

**Hinweis:** Wird ein Handwerkercode eingegeben, der bereits als Key-Code existiert so, wird diese Aktion mit einer Fehlermeldung abgebrochen. Der Key-Code bleibt bestehen. Ein anderer Handwerkercode muss gewählt werden. Es ist nicht möglich den Handwerkercode direkt zu löschen. Sie müssen die erlaubte Anzahl der Betätigungen durchführen.

#### 2.7 Beleuchtung aktivieren / deaktivieren

	Fig.	Anzeige der LED
1. Programmier Taste(B) drücken	2.7	*—*
2. Taste 5 drücken		*—* *—*
3. Schlüsseltaste(A) drücken		

**Hinweis:** Der jeweils andere Zustand wird eingenommen.

#### 2.8 Tiptomatic aktivieren / deaktivieren

	Fig.	Anzeige der LED
1. Programmier Taste(B) drücken	2.8	*—*
2. Taste 6 drücken		*—* *—*
3. Schlüsseltaste(A) drücken		

**Hinweis:** Der jeweils andere Zustand wird eingenommen.

#### 2.9 Alle Codes Löschen

	Fig.	Anzeige der LED
1. Programmier Taste(B) drücken	2.9	*—*
2. Taste 7 drücken		*—* *—*
3. Schlüsseltaste(A) drücken		

**Hinweis:** Alle Key-Codes sind gelöscht. Nachdem alle Key-Codes gelöscht worden sind, schaltet das Gerät nicht in den Initialisierungsmodus.

#### 3. Betriebsmodus / senden

	Fig.	Anzeige der LED
1. Zugangscode 4- bis 6-stellig eingeben	3.	
2. Schlüsseltaste(A) drücken		*****

**Hinweis:** Vor der Eingabe eines gültigen oder passenden Key-Codes können beliebig viele Zifferntasten gedrückt werden. Nur die letzten 4-6 Zifferntastendrucke vor dem Drücken der Schlüsseltaste werden für den Vergleich mit den gespeicherten Key-Codes benutzt.

**Tiptomatic:** Der Funk-Codierschalter ist speziell für Garagentore mit einer TIPTOMATIC-Zeit ausgestattet. Diese Funktion erlaubt es Ihnen, nach Eingabe eines Key-Codes das Tor innerhalb 20 sek. mit einer beliebigen Taste (außer der Programmier Taste) zu bedienen ohne dass Sie den Key-Code nochmals eingeben müssen. Diese TIPTOMATIC-Zeit kann jedoch auch vor Ablauf der 20 Sek. mit der Schlüsseltaste unterbrochen werden.

Die Programmier Taste(B) stoppt die TIPTOMATIC-Zeit und leitet den nächsten Programmierschritt ein.

**Sperrfunktion:** Aus Sicherheitsgründen sperrt der Funk-Codierschalter nach falscher Eingabe eines Key-Codes automatisch für 10 sek. Das Ende der Sperrzeit wird durch ein langes Blinken signalisiert.

Fig.1

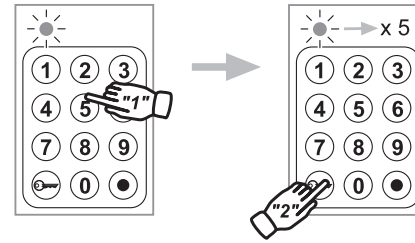


Fig.2.1

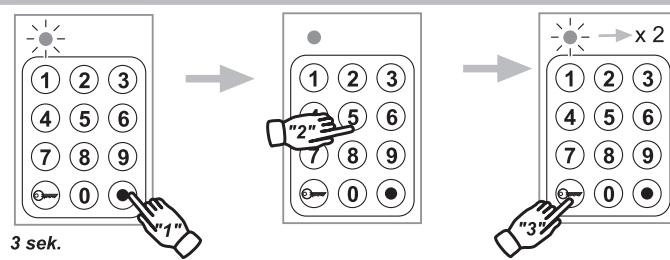


Fig.2.2

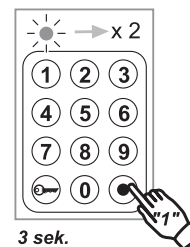


Fig.2.4

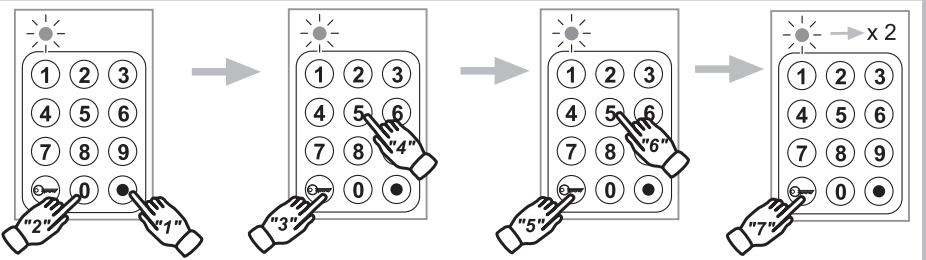


Fig.2.5

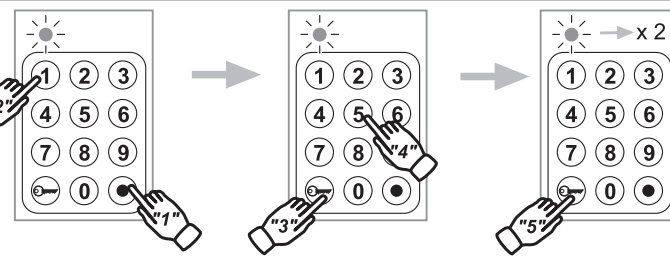


Fig.2.6

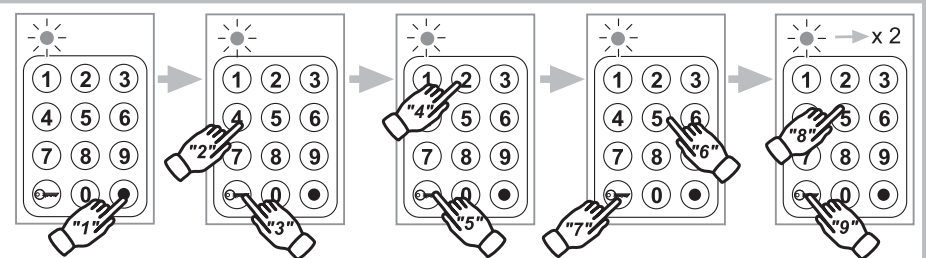


Fig.2.7

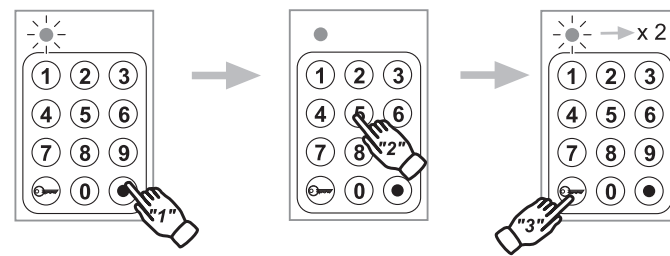


Fig.2.8

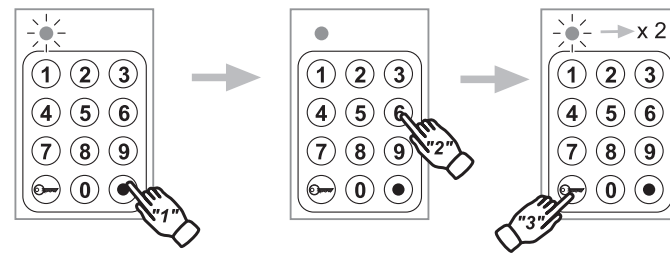


Fig.2.9

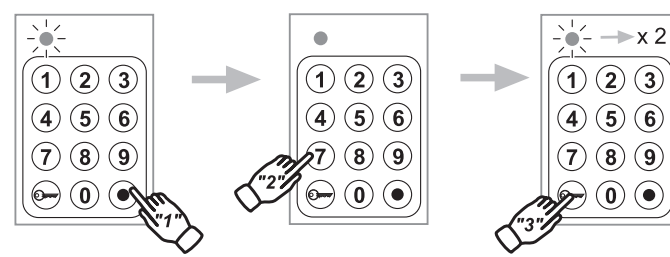


Fig.3

