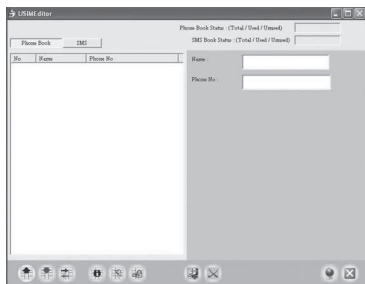


Während des Installationsvorgangs müssen Sie bestimmte Fragen beantworten. Bitte geben Sie jeweils die richtigen Antworten ein. Nach der erfolgreichen Installation, erscheint die unten abgebildete Anzeige. Nun können Sie die SIM-Karte (IC nach unten) in richtiger Ausrichtung in den SIM-Steckplatz einlegen. Schließen Sie dann das Kartenlesegerät an einen USB-Port an, um mit der Bearbeitung zu beginnen.



USIM EDITOR-Nutzungsbeschreibung

Um eine Beschädigung der SIM-Karte zu vermeiden, entnehmen Sie die SIM-Karte bitte nicht während des Lesens oder Schreibens von Daten.

TELEFONBUCH:

LADEN: Adressbuch auf der SIM-Karte auslesen.
SPEICHERN: Adressbuch auf der SIM-Karte speichern.
DATEN IMPORTIEREN: Adressbuch aus einer Sicherungsdatei auslesen.
DATEN EXPORTIEREN: Adressbuch in einer Datei zu Sicherungszwecken speichern.
SIM-KARTENINFORMATIONEN: Inhalt der SIM-Karte anzeigen.
PIN-CODE AKTIVIEREN, DEAKTIVIEREN oder ÄNDERN: PIN-Code nach Bedarf aktivieren/deaktivieren oder ändern.
ENTSPERREN: SIM-Karte entsperren.
NEU: Einen neuen Kontakt im Adressbuch anlegen.
LÖSCHEN: Einen Kontakt aus dem Adressbuch löschen.
SPRACHE AUSWÄHLEN: Die bevorzugte Sprache auswählen.
SCHLIESSEN: Den USIM-EDITOR beenden.

SMS:

LADEN: Kurzmitteilungen von der SIM-Karte auslesen.
SPEICHERN: Kurzmitteilungen auf der SIM-Karte speichern.
DATEN IMPORTIEREN: Eine Kurzmitteilung aus einer Sicherungsdatei auslesen.
DATEN EXPORTIEREN: Eine Kurzmitteilung in einer Datei zu Sicherungszwecken speichern.
SIM-KARTENINFORMATIONEN: Inhalt der SIM-Karte anzeigen.
PIN-CODE AKTIVIEREN, DEAKTIVIEREN oder ÄNDERN: PIN-Code nach Bedarf aktivieren/deaktivieren oder ändern.
ENTSPERREN: SIM-Karte entsperren.
NEU: Eine neue Kurzmitteilung erstellen.
LÖSCHEN: Eine Kurzmitteilung löschen.
SPRACHE AUSWÄHLEN: Die bevorzugte Sprache auswählen.
SCHLIESSEN: Den USIM-EDITOR beenden.

Ⓚ Bedienungsanleitung

Mobiles Flashcard-Lese-/Schreibgerät mit SIM-Steckplatz

Verwendung des Lesegeräts

Unter **Windows ME/Win2000 SP3/Win XP/ Vista/ Windows 7** benötigen Sie keine Treiber-CD. Stecken Sie einfach den Kartenleser ein, und Windows erkennt ein „Massenspeichergerät“. Die SIM-Kartenfunktion wird von **Windows 2000/ XP/ Vista/Windows 7** dank der vorinstallierten Treibern unterstützt.

Bitte beachten Sie die folgenden Anleitungen, wenn Sie das Lesegerät benutzen.

1. Führen Sie Ihre Speicherkarte in das Kartenlesegerät ein.
2. Rufen Sie Arbeitsplatz oder den Windows Explorer auf
3. Es werden drei Wechselspeichermedien angezeigt.
3. Gehen Sie mit Doppelklick auf das entsprechende Wechselspeichermedium-Symbol.
4. Nun können Sie auf die Bilder und Dateien auf Ihrer Speicherkarte zugreifen. Sie haben die Möglichkeit, Bilder und Dateien auf Ihren Festplatten oder anderen Wechselspeichermedien zu öffnen, zu kopieren, zu verschieben oder zu löschen.

WARNUNG

Während des Datenzugriffs sollten keine Speicherkarten eingeführt oder entfernt werden. Es wird empfohlen, die Speicherkarten aus dem Kartenlesegerät zu entnehmen, bevor Sie das Kartenlesegerät ins System einführen oder abziehen. Falls zuvor ein anderer Kartenlesegerät-Treiber installiert war, sollten Sie diesen auf jeden Fall erst entfernen, bevor Sie den aktuellen Kartenlesegerät-Treiber installieren.

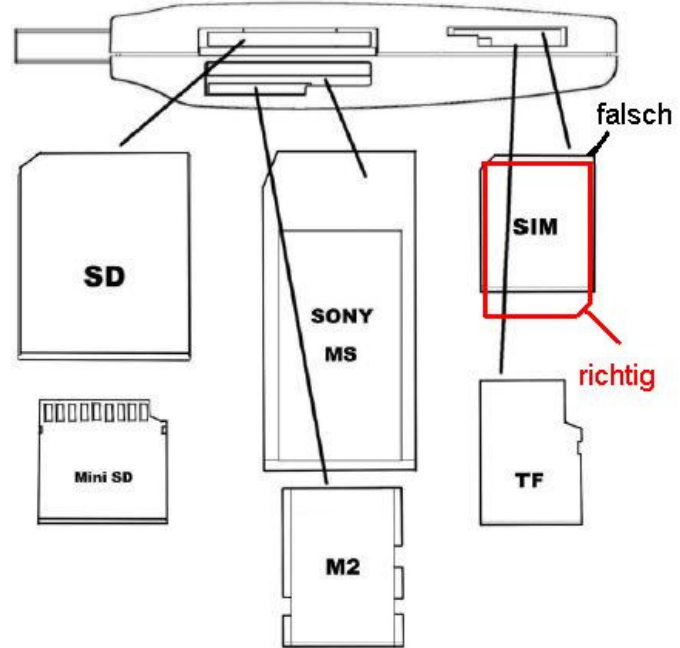
Einrichten der Hardware:

Nach erfolgreicher Installation des Gerätetreibers für das

- Einrichten der Hardware
- Verwenden des USB-Kartenlesegeräts

Die Software sollte installiert sein, bevor Sie das Lesegerät an einen USB-Port des Computers anschließen.

Hinweise zum Einführen von Speicherkarten:



USIM EDITOR-Installationsprozess: für SIM-Kartenlesegerät (Windows 2000/XP/Vista/Windows 7)

Bitte legen Sie die CD in das CD-ROM-Laufwerk ein, und installieren Sie den Treiber für das Kartenlesegerät und Programm USIM-Editor. Die unten abgebildete Anzeige wird