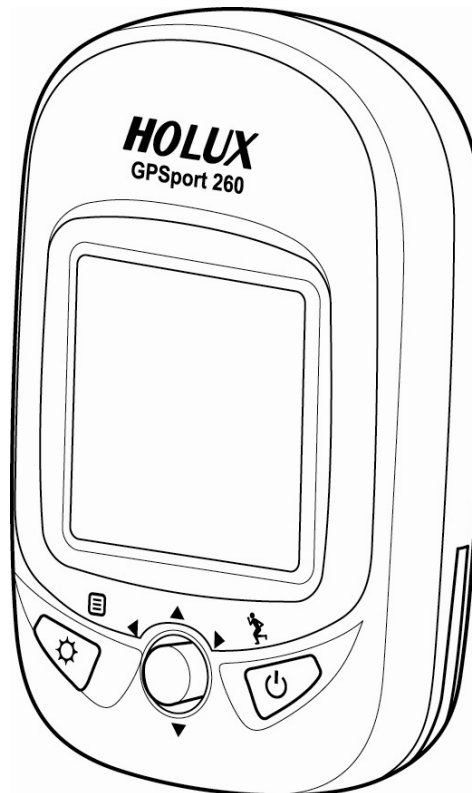


GPSport 260



Betriebsanleitung

Sicherheitshinweis

- Nutzen Sie ausschließlich das im Lieferumfang enthaltene Netzteil. Die Verwendung von anderen Netzteilen führt zu Fehlfunktionen und könnte gefährlich werden.
- Ein Batterieaustausch sollte nicht von Nutzern durchgeführt werden, nur professionell ausgebildetes Wartungspersonal sollte das Gehäuse öffnen und interne Komponenten entfernen. Hinweis: Falls die Batterie nicht sachgemäß mit demselben oder gleichwertigen Modell getauscht wurde, kann es zu einer Explosion kommen. Bitte kontaktieren Sie das professionelle Original-Wartungspersonal um die Batterie auszutauschen.
- Nutzen Sie das Netzteil nicht in einer nassen Umgebung. Wenn Ihre Hände oder Füße nass sind, berühren Sie das Netzteil nicht.
- Wenn Sie das Netzteil benutzen, stellen Sie sicher, dass die Umgebung gut gelüftet ist. Decken Sie das Netzteil nicht mit Papier oder anderen Materialien ab, da dies die Kühlung beeinflusst. Nutzen Sie das Netzteil auch nicht während es in einer Tasche liegt.
- Versuchen Sie nicht das Gerät zu reparieren. Falls das Gerät beschädigt wurde oder sich in einer nassen Umgebung befand, ersetzen Sie es umgehend.
- Dieses Gerät ist wasserdicht (entspricht dem IPX 7 Standard), aber nicht gegen das Eindringen von Wasser abgesichert.

Garantieinformation

Das GPSport 260 ist garantiert frei von Defekten in Material und Funktion für einen Zeitraum von einem Jahr nach dem Zeitpunkt des Kaufes. Falls ein Produktfehler während dieser Zeit auftritt (unter normalen Umständen) wird das Produkt ersetzt, ohne das weitere Kosten auf den Kunden zukommen.

Copyright Information

Kein Teil dieser Anleitung, des Produktes und der darin beschriebenen Software dürfen reproduziert, übermittelt, abgeschrieben, oder in einem System gespeichert werden, oder in irgendeiner Form eine Sprache übersetzt werden und auf keinen Fall ohne die schriftliche Einverständniserklärung der Holux Technology, Inc.

Copyright, alle Rechte sind vorbehalten.

Aussage der Federal Communications Commission (FCC) der USA

Dieses Gerät wurde getestet und es wurde befunden, dass es innerhalb der Grenzen für einen digitalen Apparat der Klasse B, entsprechend Absatz 15 der FCC Regeln liegt. Diese Grenzen wurden erstellt um angemessenen Schutz gegen schädliche Eingriffe in einer stationären Anlage zu bieten. Dieses Gerät generiert, nutzt und kann Radiofrequenzenergie freisetzen und wenn es nicht nach diesen Anweisungen installiert und betrieben wird, kann es schädlichen Einfluss auf die Radiokommunikation nehmen. Jedoch gibt es keine Garantie, dass eine Einflussnahme in bestimmten Anlagen nicht stattfindet. Sollte dieses

Gerät dennoch schädliche Einwirkung auf Radio- oder Fernsehempfang nehmen, was durch An- und Abschalten des Geräts herausgefunden werden kann, wird der Nutzer ermutigt, diese Einwirkung mit Hilfe der folgenden Maßnahmen zu korrigieren:

- Die Empfangsantenne neu ausrichten oder anders platzieren.
- Den Abstand zwischen dem Gerät und dem Empfänger vergrößern.
- Das Gerät in eine Steckdose stecken, die an einen anderen Stromkreislauf als der Empfänger angeschlossen ist.
- Bei einem erfahrenen Radio / oder Fernsichttechniker nach Rat fragen.

Warnung

Alle Änderungen oder Modifikationen die nicht ausdrücklich von der Garantie dieses Gerätes abgedeckt sind, könnten die Rechte des Besitzers einschränken, dieses Gerät zu betreiben.

Dieses Gerät befolgt Absatz 15 der FCC Regeln. Der Betrieb unterliegt den folgenden zwei Konditionen: 1) Dieses Gerät darf keine schädlichen Einwirkungen verursachen, und (2) muss sämtliche Einwirkungen akzeptieren, einschließlich Einwirkungen welche eine unerwünschte Aufgabe ausführen.

Für Produkte die auf den Märkten der USA/Kanada erhältlich sind, können nur die Kanäle 1~11 betrieben werden. Die Auswahl anderer Kanäle ist nicht möglich.

RF Bestrahlungswarnung

Dieses Gerät muss in Übereinstimmung mit der vorliegenden Betriebsanleitung installiert und betrieben werden. Die Antenne(n) für diesen Sender müssen für Endkunden installiert werden und Installateure müssen Antennen-Installationsanweisungen und Einsatzkonditionen für Sender nach der RF Exposure Compliance erhalten.

Inhaltsverzeichnis

Einleitung 1

FUNKTIONEN	2
TEILE UND FUNKTIONEN	3
ZUBEHÖR.....	6
DIE BATTERIE AUFLADEN	8
<i>Das Wechselstrom-Ladegerät nutzen</i>	8
ANBRINGEN DES FAHRRADMONTAGESYSTEMS.....	9
TRACK LOGS HERUNTERLADEN	11
<i>ezTour Plus installieren.....</i>	11
<i>ezTour Plus starten</i>	15
<i>ezTour Planner starten.....</i>	16
<i>An einen Computer anschließen</i>	17

Vorstellung der 8 Modi 18

HAUPTMENÜ	18
SPORT MODUS	19
PLOT MODUS	22
KURS VERFOLGEN MODUS	24
SCHRITZÄHLER MODUS	27
MULTI FINDER MODUS	28
KOMPASS MODUS	30
EINSTELLUNGSMODUS	31
HISTORIEN MODUS	40

Anfangen 42

GPSPORT 260 EINSCHALTEN	42
GPSPORT 260 AUSSCHALTEN	42
INBETRIEBNAHME	42
HINTERGRUNDBELEUCHTUNG EIN-/AUSSCHALTEN	43
LOGGING STARTEN / STOPPEN	44
<i>Auto-Start Logging</i>	44
BASISNUTZUNG / SPORT MODUS	45
<i>Geschwindigkeitsinformation</i>	45
<i>Höheninformation</i>	46
<i>CO₂ Reduktion / Information zu geretteten Bäumen</i>	46
<i>Distanz- / Zeitinformation</i>	46
<i>Information zu verbrannten Kalorien</i>	46
<i>POI speichern</i>	47
<i>Einen QR Code erstellen</i>	47
<i>Nutzer definierte Sport Seite</i>	49
STATUS SYMBOLE	50
GPSPORT 260 einrichten 53	
SCHNELLEINSTELLUNGEN	53
<i>Sport Modus</i>	53
<i>Gewicht</i>	53
<i>Entfernungsmesser</i>	54
ALARM 55	
<i>Alarmer einstellen</i>	55
<i>Den Zeitalarm einstellen</i>	56
<i>Den Geschwindigkeitsalarm einstellen</i>	57
<i>Den Distanzalarm einstellen</i>	57

<i>Den Höhenalarm einstellen</i>	58
<i>Alarmer zurücksetzen</i>	59
KALIBRIERUNG	60
<i>Barometer Kalibrierung</i>	61
<i>Kompass Kalibrierung</i>	63
GENERELLE EINSTELLUNGEN	65
<i>Geschwindigkeitsmesser</i>	65
<i>Hintergrundbeleuchtung einstellen</i>	65
<i>Auto Umblättern</i>	67
<i>Speichermodus einstellen</i>	67
<i>Automatisches Ausschalten</i>	68
LOG 69	
<i>Intervall</i>	69
<i>Auto-Start (Logging)</i>	69
<i>Pause (Logging)</i>	69
GPS 70	
<i>Signal</i> 70	
<i>Kaltstart</i>	71
SYSTEM EINSTELLUNG	72
<i>Alle Logs löschen</i>	72
<i>Zeitformat</i>	72
<i>Zeitzone</i>	72
<i>Einheit</i>	73
<i>LCD Kontrast</i>	74
<i>Entfernungsmesser</i>	74
<i>Gerät zurückstellen</i>	75

Spezifikationen 82

Einleitung

Vielen Dank, dass Sie das GPSport 260 gekauft haben. Das GPSport 260 ist ein kompaktes und leichtes Gerät, das für den Einsatz im Sport ausgelegt wurde. Es ist nicht nur ein GPS-Daten Erfassungsgerät mit eingebautem Speicher, das GPSport 260 dient auch als Geschwindigkeitsmesser, das sportrelevante Informationen wie zum Beispiel Geschwindigkeit, Distanz, Zeit und Tempo angibt, während die Nutzer trainieren. Zusätzlich machen es der eingebaute 3D Kompass und die Barometersensoren zum perfekten Begleiter von Freiluftliebhabern um ihre Bewegungsrichtung und Höhe zu bestimmen. Eine seiner einfachsten Funktionen ist es, als Schrittzähler die tägliche Bewegung zu kontrollieren und dabei zu motivieren.

Das GPSport 260 wird mit einer mächtigen Software namens *ezTour Plus* und *ezTour Planner* ausgeliefert. Die erstere unterstützt Nutzer in ihrem Gesundheits- und Fitnessmanagement, während die letztere es Nutzern ermöglicht, ihren Ausflug vor Beginn ihres Outdoor-Abenteuers zu planen.

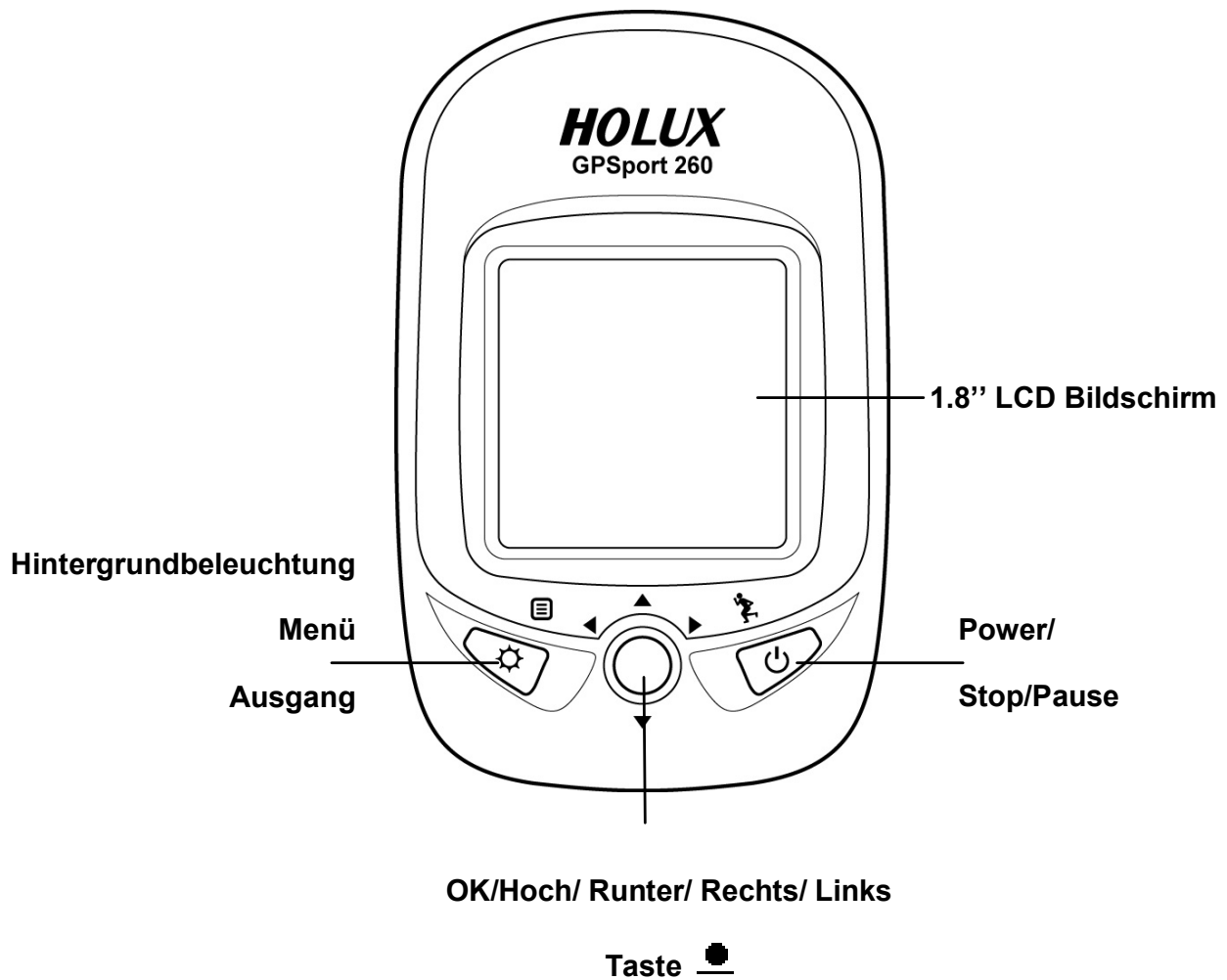
Das Gerät spielt die Rolle des besten Outdoor-Freundes und in der Zwischenzeit erinnert es die Nutzer daran, was sie zur Umwelterhaltung beigetragen haben, indem es die Menge an CO² Emissionen errechnet und anzeigt, die reduziert wurde und die Kalorien die verbraucht wurden, während die Nutzer gewalkt, gewandert, oder Fahrrad gefahren sind anstatt zu fahren.

Funktionen

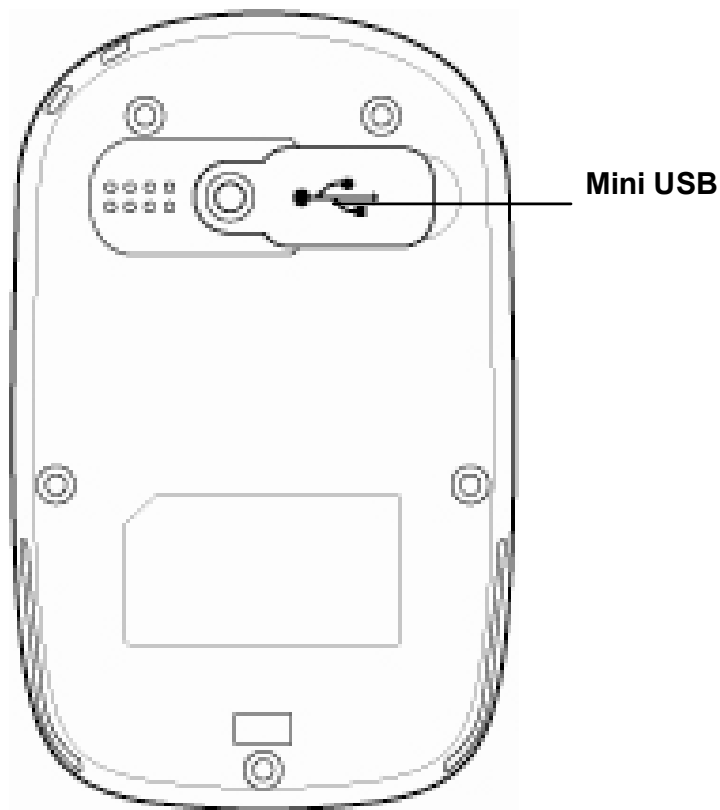
- GPS Positionierung
- Automatisches Umblättern
- Automatische Abschaltung nach einem bestimmten Zeitraum ohne Signal
- Multi Finder kann bis zu 10 Orte speichern und hat eine Zurück-zum-Startpunkt-Funktion
- TripStart speichert automatisch den ersten festen GPS Ort wenn es eingeschaltet wird
- Kann einen analogen Geschwindigkeitsmesser anzeigen und ein Display mit einer großen Schriftgröße nutzen
- 3 Sport Betriebsarten zur Kalkulation des Kalorienverbrauch
- Die Track Log Funktion kann nach der Standortbestimmung durch einen Satelliten beginnen aufzuzeichnen
- Generierung eines QR Codes für die aktuelle Koordinaten
- Unterstützt metrische, zöllige und nautische Maßeinheiten
- Unterstützt 12-Stunden-Zählung oder 24-Stunden-Zählung und Zeitzonen
- Schrittzähler

Teile und Funktionen






Vorderansicht



Rückansicht




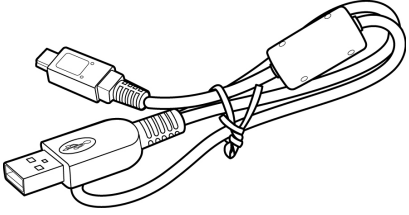
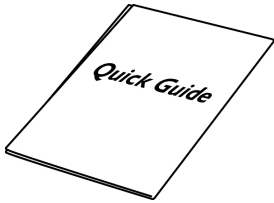
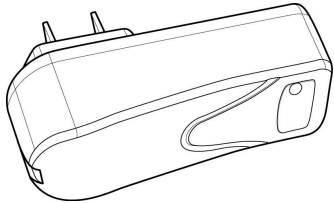

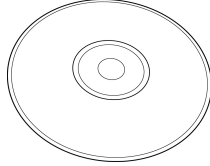
Taste

Name	Symbol	Funktion
Powertaste		Drücken um den Log anzuhalten/ wiederaufzunehmen wenn das Gerät angeschaltet ist.
		Für 3 Sekunden gedrückt halten um das Gerät an-/auszuschalten.
Menü Ausgang		Ausgang zum Hauptmenü
		Für 3 Sekunden drücken um die Hintergrundbeleuchtung ein/auszuschalten.
5-Richtung		Nutzen Sie Links, Hoch, Rechts und

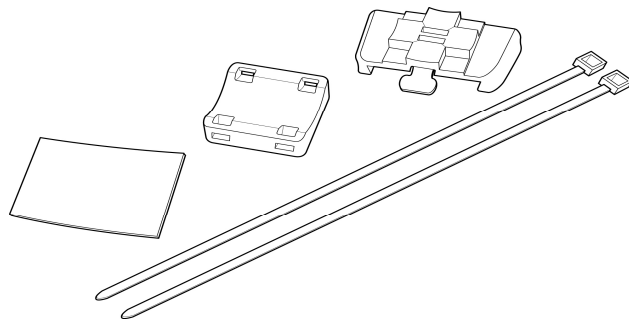
OK	●	Runter um eine Option zu selektieren. Die OK Taste in der Mitte drücken um die Auswahl zu bestätigen.
----	---	--

Zubehör

Bitte stellen Sie sicher, dass die folgenden Zubehörteile in der Lieferung eingeschlossen sind. Kontaktieren Sie bitte unverzüglich Ihren Lieferanten falls Teile vermisst werden.

<p><i>GPSport 260</i></p> 	<p><i>USB Kabel</i></p> 
<p><i>Schnellanleitung</i></p> 	<p><i>Wechselstromadapter</i></p> 
<p><i>Garantiekarte</i></p> 	<p><i>CD-ROM (einschließlich ezTour Plus, ezTour Planner*[optional], und Dokumente für Nutzeranleitungen.)</i></p> 

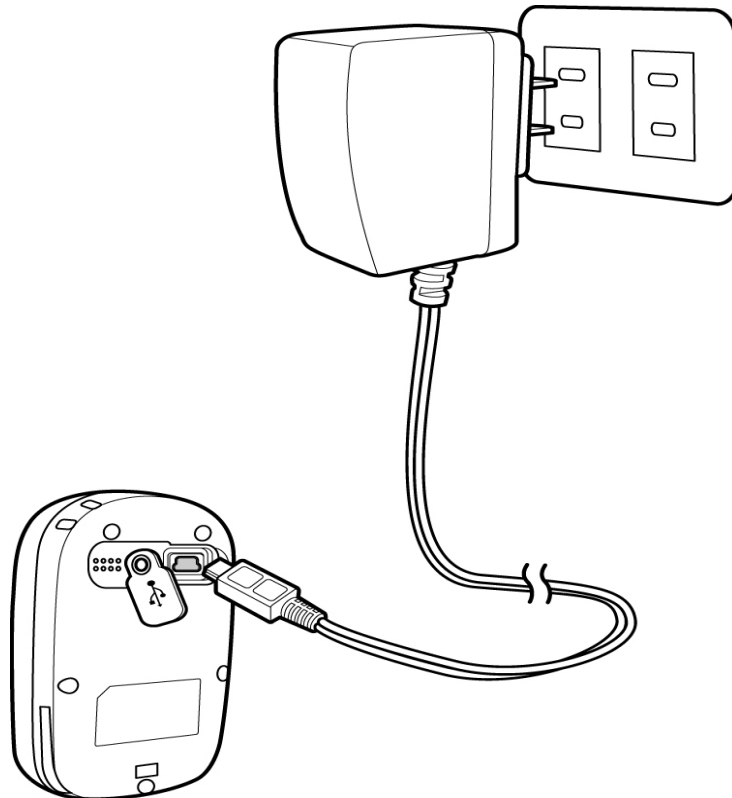
Fahrradmontagesystem






Die Batterie aufladen

Das Wechselstrom-Ladegerät nutzen

1. Den Mini-USB Stecker des Wechselstrom Ladegeräts in den Mini USB Anschluss oben auf dem Gerät einstecken.
2. Das Wechselstrom Ladegerät in die Wandsteckdose stecken.



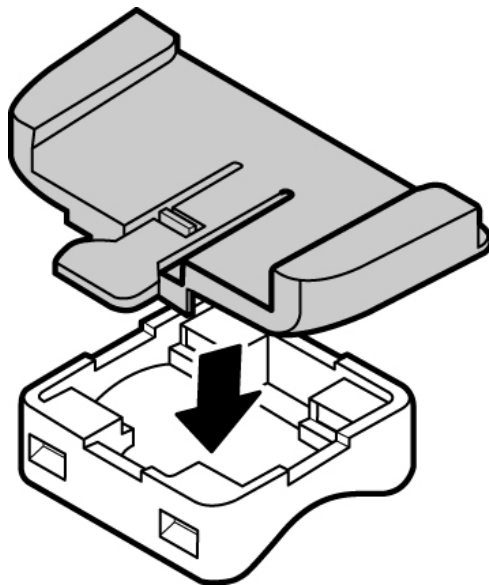
Während dem Laden erscheint das Batteriestatussymbol . Sobald das Laden abgeschlossen ist, erscheint das Batteriestatussymbol . Falls währenddessen das Batteriestatussymbol  erscheint, ist der Ladeprozess zum Schutz vor Überhitzung des Stromkreislaufs automatisch beendet worden.

Hinweis: Laden Sie das Gerät nicht bei hohen Temperaturen, andernfalls könnte es sein, dass das Laden nicht ausgeführt wird oder die Lithium Batterien nicht vollständig geladen werden.

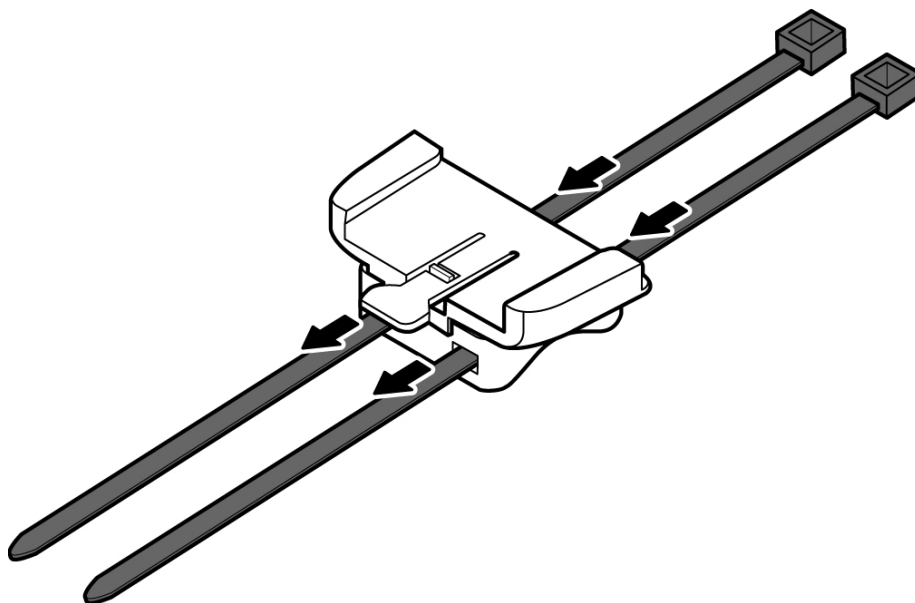
Anbringen des Fahrradmontagesystems

Sie können den Fahrradhalter und das GPS auf der linken oder rechten Seite des Lenkers oder am Vorbau anbringen.

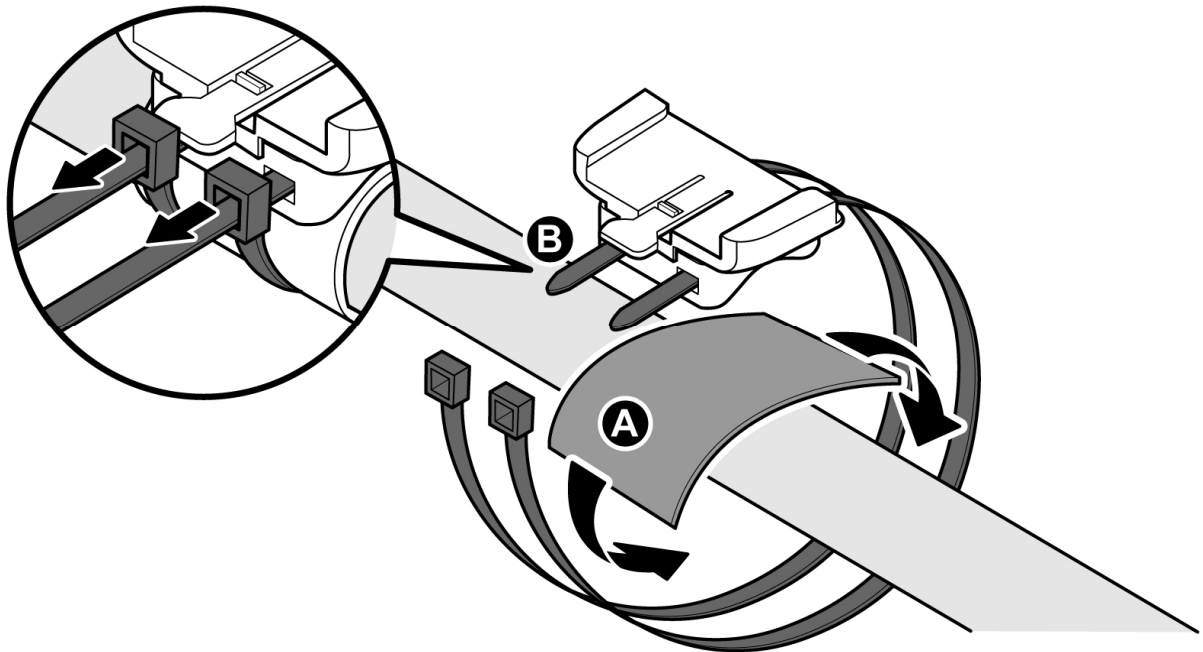
1. Klammer in den Klammerhalter einstecken



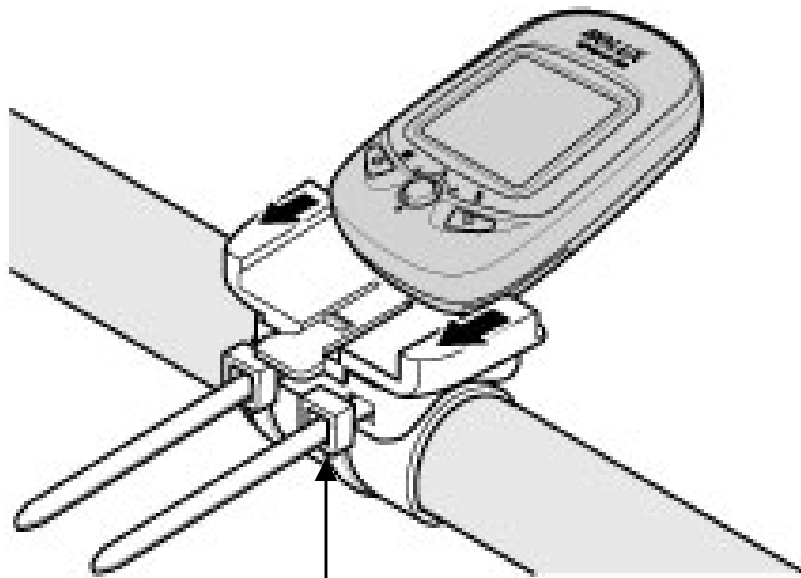
2. Die beiden Kabelbinder durch die Öffnungen am Klammerhalter führen.



3. Die Gummiauflage unter den Halter platzieren und den Halter sicher mit den Kabelbindern am Fahrrad befestigen.



4. Das GPS auf den Halter schieben bis es einrastet.



Hier drücken zum
Freigeben

※ Kabelbinder können wiederverwendet werden

Track Logs herunterladen

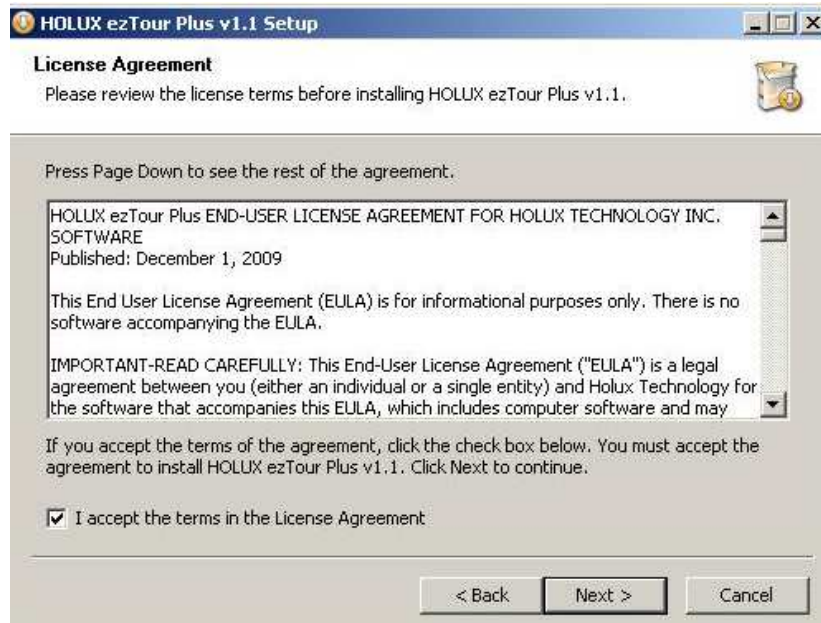
Um den aufgezeichneten Track Log herunterzuladen und auf Ihrem Computer anzuschauen, müssen Sie zuerst das komprimierte **ezTour Plus** installieren.

ezTour Plus installieren.

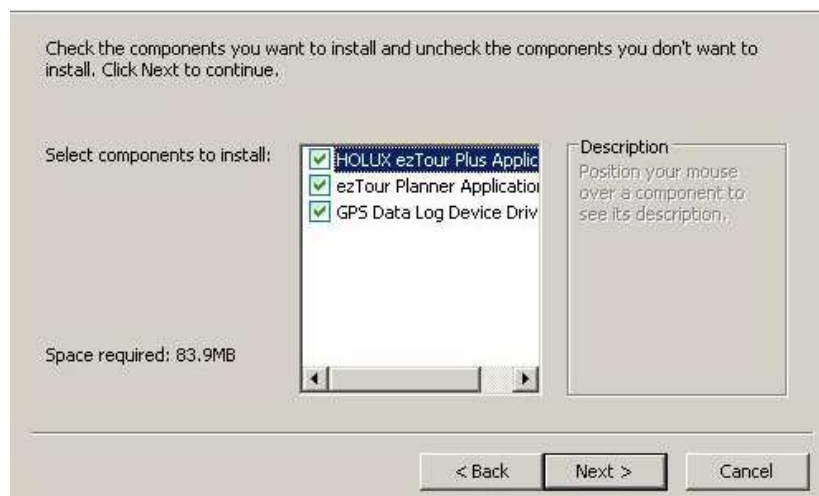
1. Die beigefügte CD in das CD Laufwerk des Computers legen. Die Willkommensnachricht erscheint automatisch auf Ihrem Bildschirm. Falls diese Nachricht nicht erscheint, öffnen Sie die Autorun.exe Datei auf der CD.



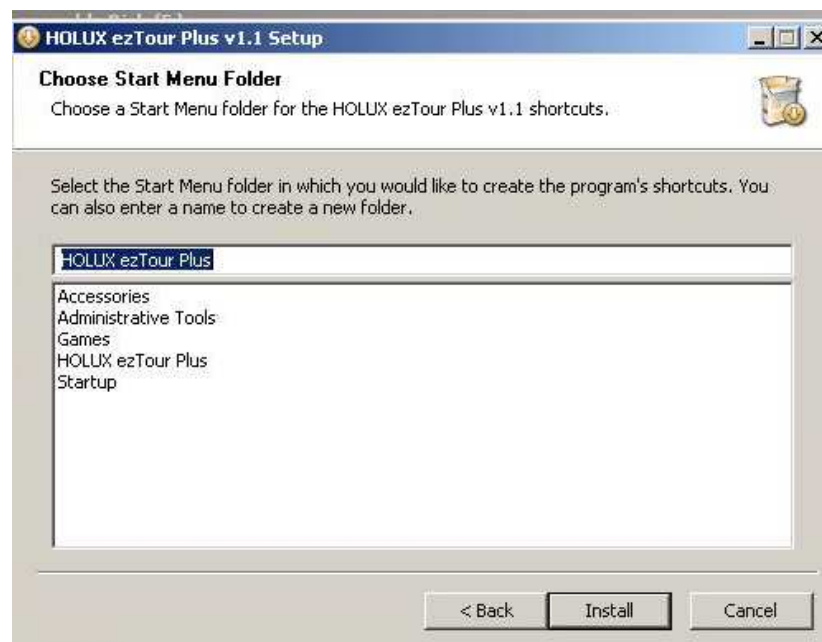
2. Auf Weiter klicken um die Installation zu beginnen. Die Lizenzvereinbarung erscheint auf dem Bildschirm.

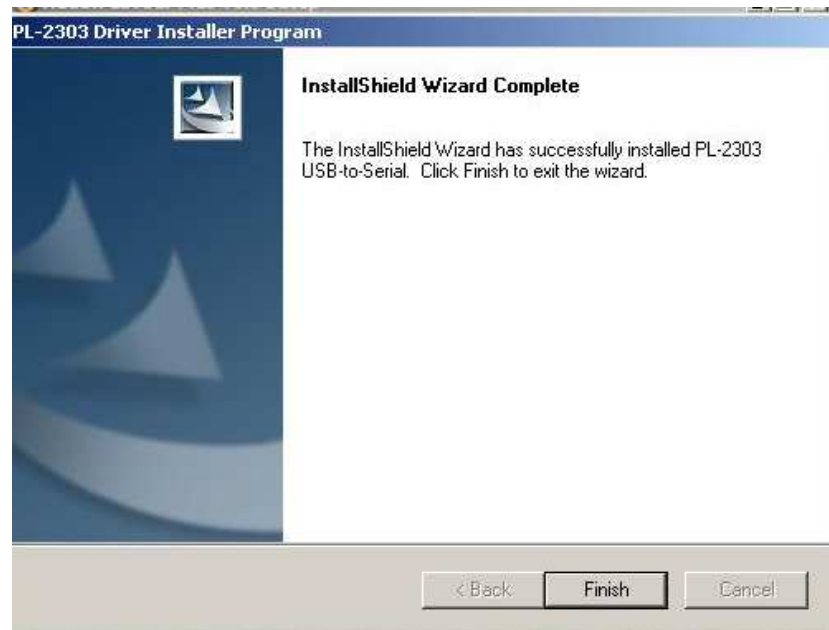


3. Die Vereinbarung durchlesen, auf Ich akzeptiere die Lizenzbestimmungen klicken, dann auf Weiter klicken. Der Zielordner erscheint auf dem Bildschirm.
4. Um den Treiber am angegebenen Ort zu installieren, klicken Sie auf Weiter. Die Bereit das Programm zu Installieren Anzeige erscheint. Um den Ort zu ändern, wählen Sie wechseln. Geben Sie den gewünschten Ort ein, dann klicken Sie auf weiter. Die Bereit das Programm zu Installieren Anzeige erscheint.



5. Auf installieren klicken, um die Installation abzuschließen. Die Anzeige Treiber Installieren öffnet sich.





ezTour Plus starten

Sobald **ezTour Plus** erfolgreich auf Ihrem Computer installiert ist,




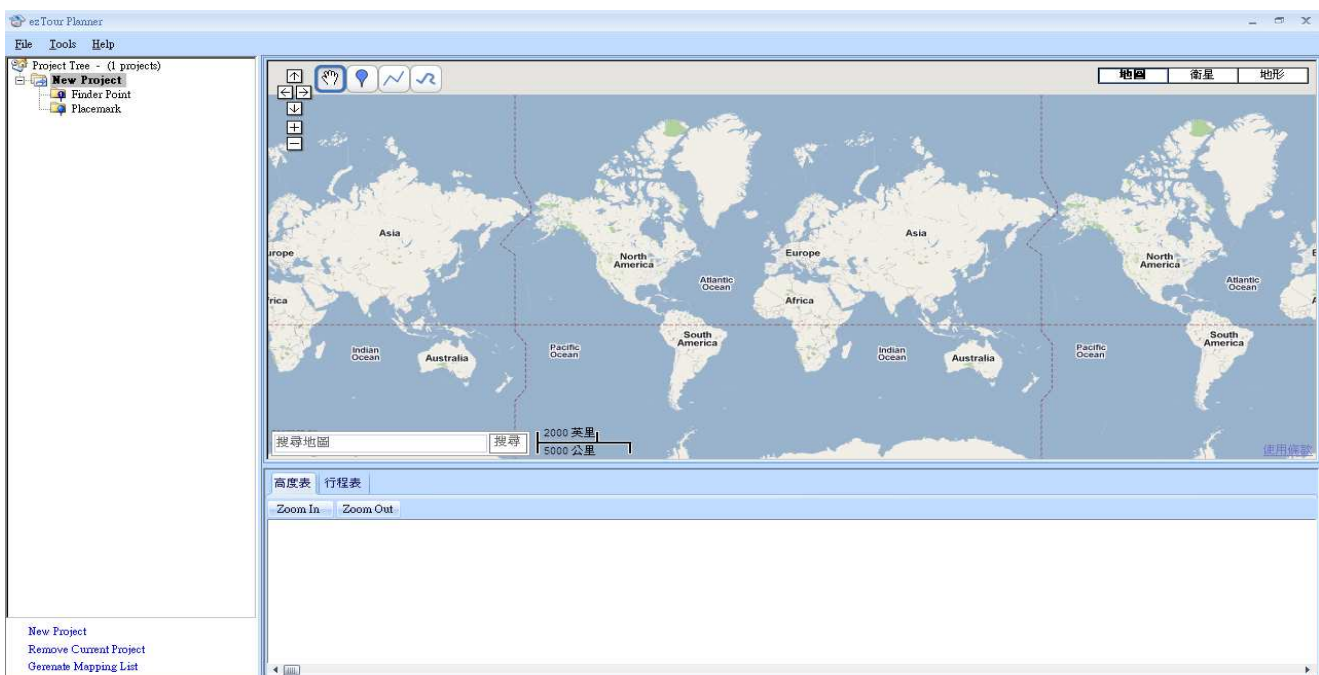
erscheint das **ezTour Plus** Symbol auf Ihrem Desktop als Shortcut. Doppelklicken Sie auf das Symbol um **ezTour Plus** zu starten. Die folgende Anzeige erscheint und Sie können beginnen die Software zu nutzen. Details finden Sie in der beigelegten **ezTour Plus** Bedienungsanleitung.



ezTour Planner starten

Der **ezTour Planner** wird automatisch installiert wenn ezTour Plus

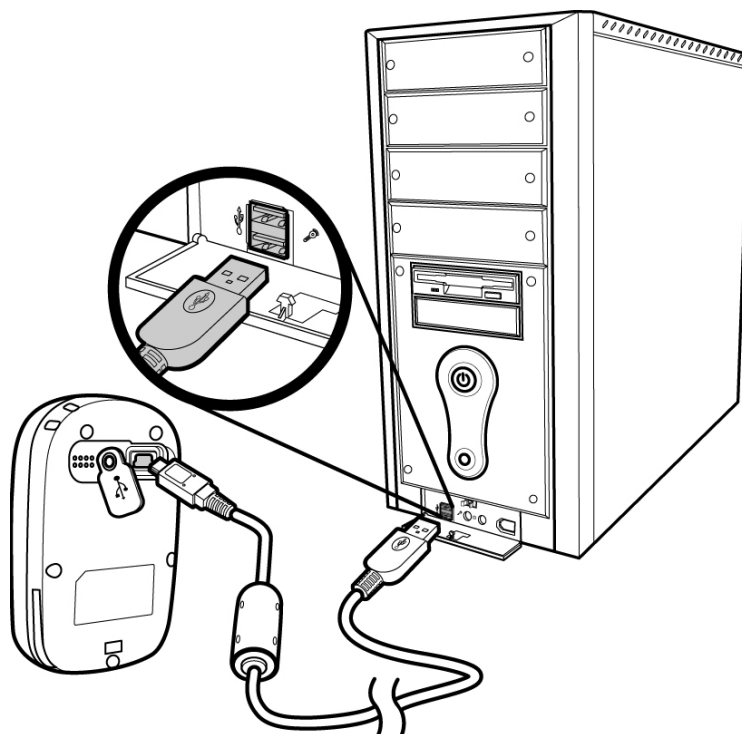
installiert wird und das Programmsymbol  erscheint auch auf Ihrem Desktop. Doppelklicken Sie auf das Symbol und das Programm öffnet sich.



An einen Computer anschließen

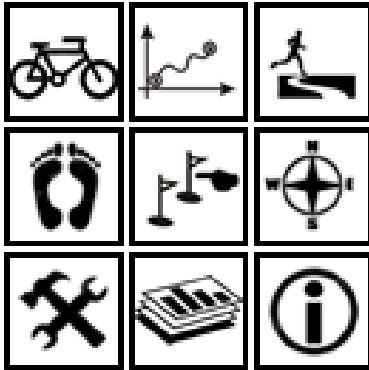
Nachdem ezTour Plus installiert wurde, können Sie GPSport 260 an Ihren Computer anschließen, um den aufgezeichneten Track Log herunterzuladen. Nutzen Sie hierfür das beigefügte mini- USB Kabel um den GPSport 260 mit Ihrem Computer wie unten beschrieben zu verbinden.


1. Verbinden Sie den mini- USB Stecker (kleiner) des USB Kabels mit dem mini- USB Anschluss oben auf dem Gerät.
2. Verbinden Sie den USB Stecker (größer) oder das USB Kabel mit einem USB Anschluss an Ihrem Computer.



Vorstellung der 8 Modi

Hauptmenü






Das Hauptmenü erscheint, wenn das Gerät mit der Powertaste angeschaltet wird. 8 Modi werden im Hauptmenü gezeigt, einschließlich Sport, Plot, Multi Finder, Schrittzähler, Kompass, Kurs verfolgen, Historie und Einstellungen. Nutzen Sie die 5 Richtungstaster ◀ ▲ ▼ ▶ ● um zwischen den Modi zu springen und drücken Sie den **OK** Taster um einen Modus zu wählen. Um den Modus zu verlassen und zum Hauptmenü zurückzukehren drücken Sie . Dieses Kapitel beschreibt die jeweiligen Funktionen der Modi.

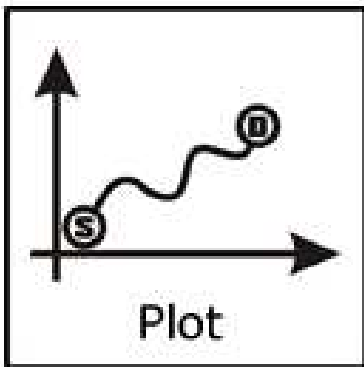
Sport Modus

	<p>Im Sport Modus kann der Nutzer die Log Aufzeichnung an- oder ausschalten. Dieser Modus zeigt sportrelevante Informationen wie einen analogen Geschwindigkeitsmesser, die Geschwindigkeit, Zeit und Distanz, einen Höhenmesser, die verbrauchten Kalorien und die Reduktion von CO². Drücken Sie den Richtungstaster links ◀ und rechts ▶ um zwischen verschiedenen Seiten für unterschiedliche Informationen zu wechseln.</p> <p>Hinweis: <i>Dies ist der „EINZIGE“ Modus, in dem der Nutzer die Log Aufzeichnung an-/abschalten kann.</i></p>
	<p>Instrumentenbrett / Analoges Geschwindigkeitsmesser</p> <p>Zeigt den Geschwindigkeitsmesser in analoger Ausführung. Die Information auf dieser Seite kann vom Nutzer personalisiert werden, um unterschiedliche Informationsarten mit den Hoch- und Tiefständen anzuschauen.</p> <p>Einstellung->Generell-> Geschwindigkeitsmesser->Nutzer Information-> Hoch oder Tief.</p>
	<p>Speichern um die folgenden Koordinaten zu speichern:</p> <ol style="list-style-type: none"> 1. POI (Wegpunkt) 2. Kurs speichern 3. Die aktuellen Koordinaten als QR Code anzeigen <p>Zeigt den aktuellen Standort als QR Code für Mobile Geräte an.</p>

	
 <p>68.0 MAX KMH</p> <p>26.6 SPD</p> <p>◀▶=PAGE ●=SAVE</p>	<p>Geschwindigkeit:</p> <p>Zeigt maximale Geschwindigkeit und gegenwärtige Geschwindigkeit.</p>
 <p>72.0 DST KM</p> <p>10:05 TIM</p> <p>◀▶=PAGE ●=SAVE</p>	<p>Distanz und Zeit:</p> <p>Zeigt Distanz und die Zeit seitdem die Logaufzeichnung begonnen wurde.</p>
 <p>12456 BAR ALT</p> <p>5678 m ALT VAR</p> <p>◀▶=PAGE ●=SAVE</p>	<p>Höhe:</p> <p>Zeigt die Höhe und die Änderung seit Beginn der Aufzeichnung.</p>
 <p>1021 CAL</p> <p>2455 TOD CAL</p> <p>◀▶=PAGE ●=SAVE</p>	<p>Kalorien</p> <p>Zeigt die verbrauchten Kalorien an, seit der Log gestartet wurde und die gesamten Kalorien, die heute verbraucht wurden.</p>

 <p>  89.2 CO₂↓ kg 40%  Tree 6 ◀▶=PAGE ●=SAVE </p>	<p>CO² Einsparung:</p> <p>Zeigt die Menge Kohlendioxidemissionen, die eingespart wurden, oder die Anzahl von Bäumen die gepflanzt wurden, weil die Strecke nicht gefahren wurde.</p>
--	--

Plot Modus



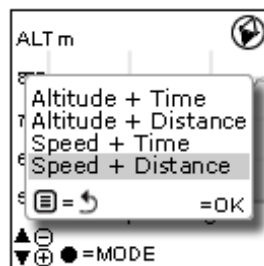
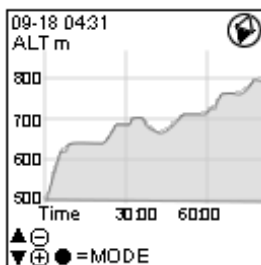
Der Plot Modus zeigt den Track Log als Grafik und in Echtzeit ohne Unterbrechung.

Der Echtzeit Plot zeigt im Querprofil vier Einheiten sportrelevanter Information einschließlich:

- Höhe + Zeit
- Höhe + Distanz
- Geschwindigkeit + Zeit
- Geschwindigkeit + Distanz

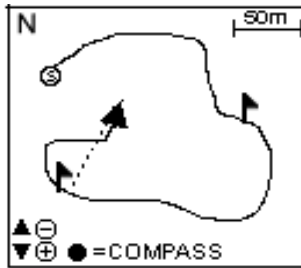
Plot anschauen

Zeigt die Grafik für die Höhe und die Zeit. Nutzen Sie die runter ▼ und hoch ▲ Taster um näher oder weiter weg zu zoomen. Nutzen Sie den rechten Taster um das x zu bewegen, und sich die Grafik entlang zu bewegen.



Die folgenden Kombinationen von x- und y-Achse sind erhältlich:

- Höhe + Zeit
- Höhe + Distanz
- Geschwindigkeit + Zeit
- Geschwindigkeit + Distanz



Echtzeit-Track Log

Der Echtzeit-Track Log erlaubt Nutzern

- In acht Richtungen zu schwenken
- Zoom rein / zoom raus
- Nahe Wegpunkte sehen, die früher markiert wurden

Kurs verfolgen Modus



Geben Sie diesen Modus ein um einen gut aufgezeichneten Kurs zu verfolgen.

Um dem Kurs zu folgen, können Kurse nach den folgenden Methoden erworben werden.

1. Planen Sie Ihre Kurse mit dem ezTour Planner und senden sie dann von dem Computer zum GPSport 260. Bitte lesen Sie Details in der ezTour Planner Bedienungsanleitung.
2. Nehmen Sie den Kurs direkt aus der Historie von Logs, die auf diesem Gerät aufgenommen wurden.



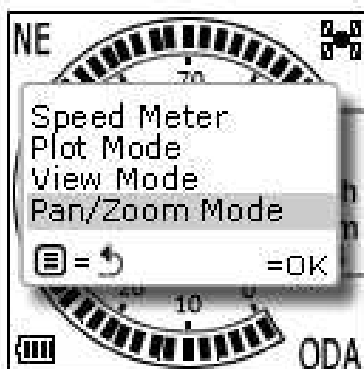
Liste

Zeigt die gegenwärtig gespeicherten Kurse auf GPSport 260.

Bicycle Trip	
DST	55.4 km
TIME	00:00:32
SPD _{MAX}	24.4 kmh
SPD _{AVG}	12.6 kmh
CAL	4465
ALT VAR	-2436 m
●=REV ▲▼ ⚡=CPT	

Bicycle Trip	
CO2↓	0.86kg
Tree	1.2
Check points	6

Check Points	
1	Start
2	Rest Area
3	Water Supply
4	Rest Area
5	Water Supply
6	Destination
☐=↻ ▲▼ ⚡=GO	



Kurs Details:

Distanz, Zeit, maximale Geschwindigkeit, Durchschnittsgeschwindigkeit, Kalorien, Höhe, CO² Reduktion, gepflanzte Bäume und die Anzahl der Wegpunkte auf dem Kurs.

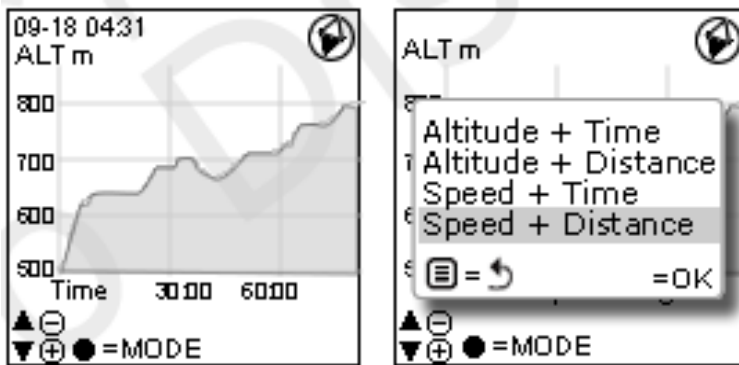
Wegpunkte

Vorschau aller Wegpunkte und die Details zu Wegpunkten auf einem Kurs.

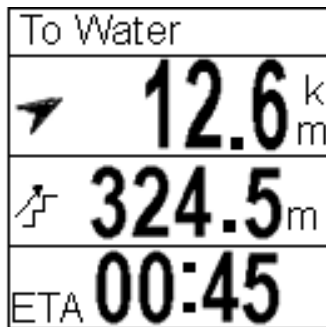
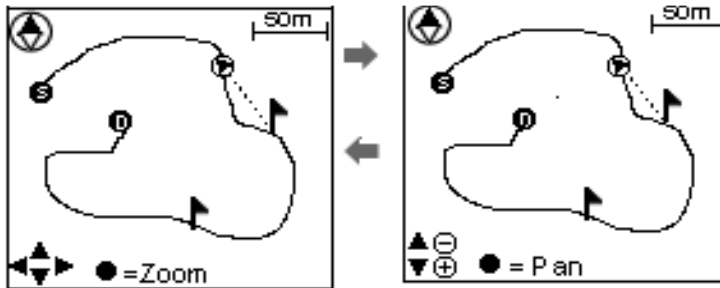
Kurs anschauen

Geladene Kursinformation kann in vier Modi angezeigt werden, diese sind: Geschwindigkeitsmesser, Querschnittmodus, Ansichtsmodus und Schwenk/Zoom Modus.

Zeigt den Kurs im Plot Modus.

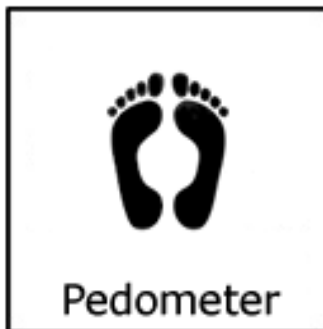


Zeigt Wegpunkte auf dem Kurs; Zoom rein oder raus für den geladenen Kurs.



Zeigt Distanz und Steigung zum nächsten Wegpunkt und die Distanz bis zum Ziel.


Schrittzähler Modus

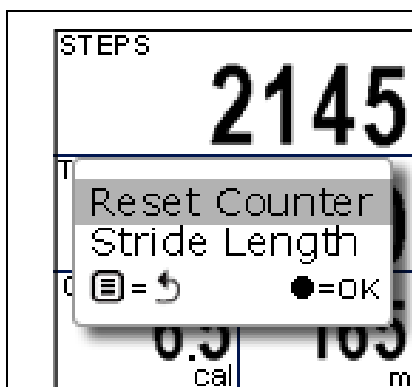


Der Schrittzähler Modus ermöglicht es die Anzahl der Schritte zu zählen und zu speichern, um damit die verbrannten Kalorien zu berechnen.

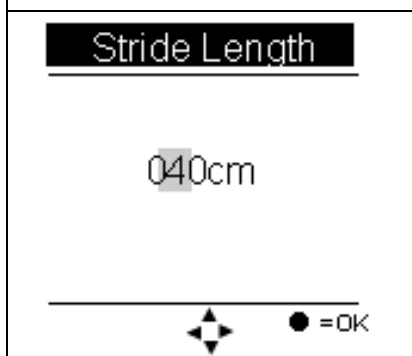


Hauptanzeige: Das Gerät wird beginnen die Gehschritte, die Zeit, die zurückgelegte Distanz und die verbrannten Kalorien zu zählen.

Das Symbol  erscheint um anzuzeigen, dass der Schrittzähler startet.

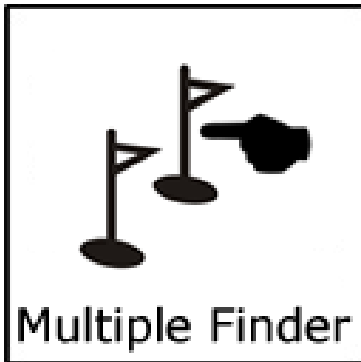


Drücken Sie den OK Taster um den Zähler zurückzusetzen oder um die Schrittlänge einzugeben.



Nutzen Sie diesen Modus um Ihre Schrittlänge anzugeben und drücken Sie OK.

Multi Finder Modus



Der Multiple Finder Modus zeigt die Richtung zum Start des Kurses und weist Sie zurück zum Startpunkt; alternativ geben Sie die Koordinaten des Zielpunktes ein um nach Richtung und Distanz geleitet zu werden.

- TripStart zeichnet automatisch Ihren ersten GPS Fixpunkt auf.
- Speichern Sie bis zu 10



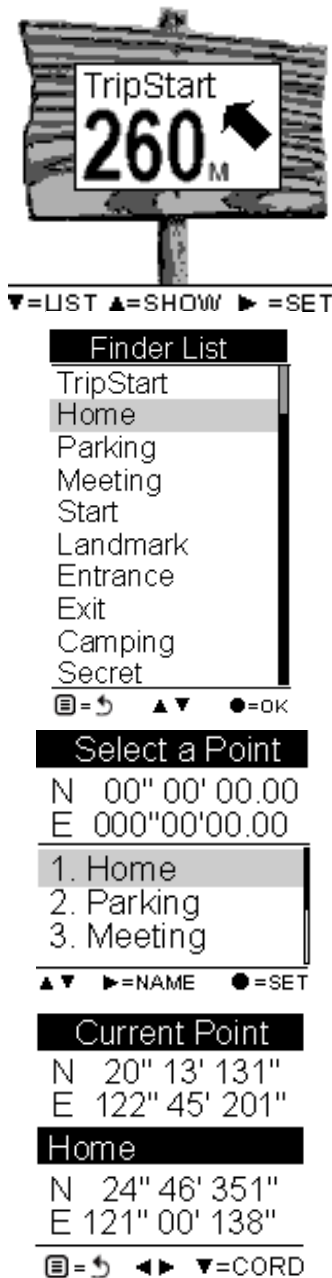
benutzerdefinierte Finder Punkte ab.

- Laden Sie Finder Punkte direkt von ezTour Planner mit deren eigener Sprache.
- Erlaubt es Nutzern Koordinaten im Gerät zu bearbeiten
- Erlaubt es Nutzern einen neuen Finder Point auf dem Gerät zu markieren

- Erlaubt es Nutzern die Koordinate zwischen WSG84 und Geocache Formaten zu wechseln

Finder Board

Zeigt den Zielnamen und die Richtung sowie die Distanz zum Ziel.



Listenpunkte

Der Nutzer kann bis zu 10 Punkte speichern

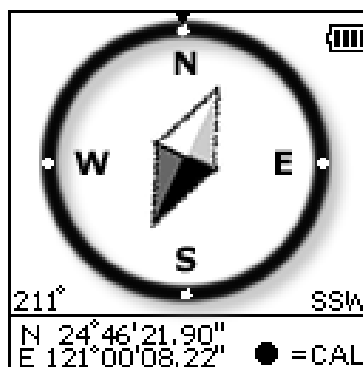
Punkte einrichten


Die gegenwärtigen Koordinaten zu einem Finder Punkt auf der Liste speichern.

Zeigen

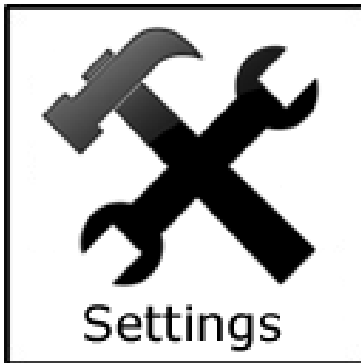
Zeigt die Koordinaten des gegenwärtigen Ortes und des Zieles.

Kompass Modus

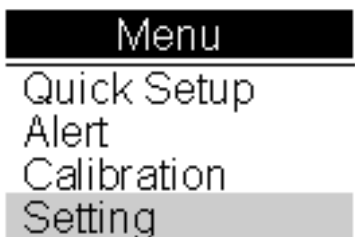


- Arbeitet wie ein regulärer magnetischer Kompass
- Zeigt die Richtungsmarkierung mit Gradanzeige
- Zeigt die aktuellen Koordinaten
- Ein Warnhinweis  und eine Nachricht erscheinen, wenn eine Kalibrierung nötig ist.

Einstellungsmodus




Verschiedene Informationen zu Einstellungen





Einstellungsmenü



Schnelleinstellung Element 1 – Bestimmung des Sportmodus

 Fahrrad-Modus: Berechnet die Kalorien, die während der Fahrt verbraucht wurden.

 Lauf-Modus: Kalkuliert den Kalorienverbrauch während dem Lauf

 Wander-Modus: Berechnet den Kalorienverbrauch während der Wanderung

 Fahrzeug-Modus: Kalorien

werden im Fahrzeug Modus nicht gezählt.

Q2.Weight

060.0 Kg

Schnelleinstellung Element 2 – Angabe des Nutzergewichts

Q3. Odometer

Odometer A=ODA
Odometer B=ODE

Schnelleinstellung Element 3 – Gesamtdistanz

▲▼ ●=OK

Menu

Quick Setup
Alert
Calibration
Setting

Alarm einstellen für die Zeit, Geschwindigkeit, Distanz, Höhe. Sie können auch alle Einstellungen auf Alarm setzen.

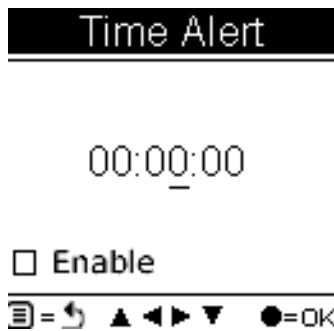
☰=↻ ▲▼ ●=OK

Alert

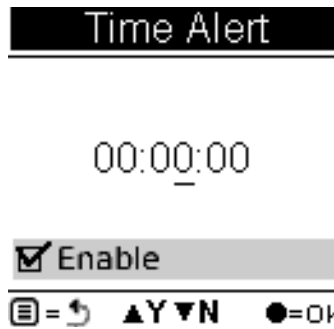
Time
Speed
Distance
Altitude
Reset All

Verschiedene Alarmtypen können eingestellt werden.

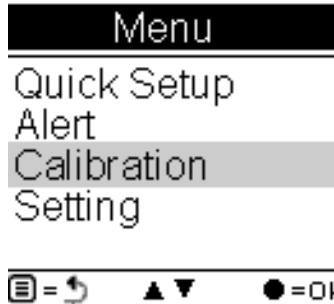
☰=↻ ▲▼ ●=OK



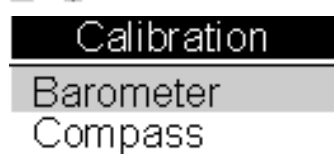
Nutzen Sie die Cursortasten um die Werte einzugeben.



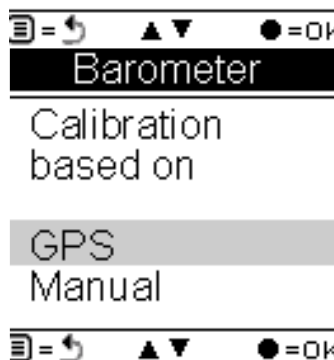
Haken Sie die Aktivierungsoption an, um den Alarm zu aktivieren.



Sensor Kalibrierung für Höhenmesser und Kompass.



Den Höhenmesser kalibrieren

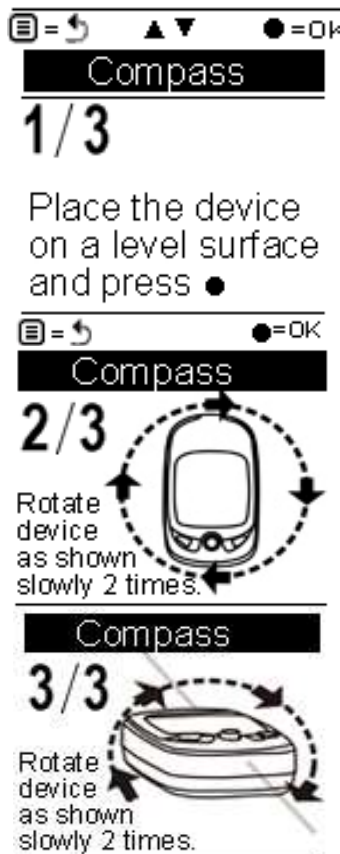


Nutzen Sie GPS um die korrekte Höhe zu berechnen.



Geben Sie manuell die korrekte Höhe ein.

Den Kompass kalibrieren

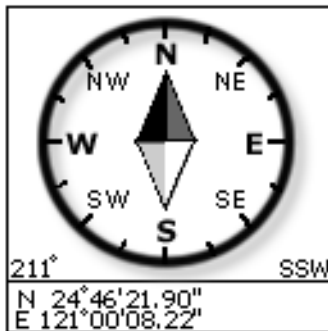


Schritt 1: Platzieren Sie das GPSport 260 auf einer ebenen Fläche

Schritt 2: Drehen Sie das GPSport 260 horizontal

Schritt 3: Drehen Sie das GPSport 260 vertikal

Der Kompass wird angezeigt, wenn die Kalibrierung erfolgreich war.



Menu

- Quick Setup
- Alert
- Calibration
- Setting



Setting

- General
- Log
- GPS
- System



General

- Speed Meter
- Set Backlight
- Auto Flip Page
- Memory Mode
- Auto Power Off



Speed Meter

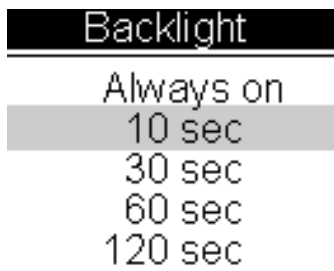
- Show Speed Meter
- User Define



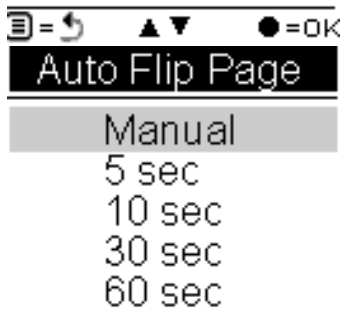
Weitere Einstellungen

Die weiteren Einstellungen beinhalten den Geschwindigkeitsmesser, Einstellungen zur Hintergrundbeleuchtung, Automatisches Umblättern, den Speicher Modus sowie Automatisches Abschalten.

Den Geschwindigkeitsmesser einstellen
Einstellung der Informationen, die der Geschwindigkeitsmesser anzeigen soll.

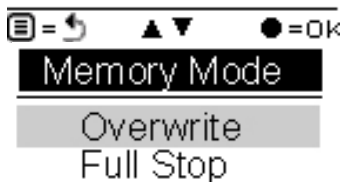


Einstellung der Hintergrundbeleuchtung
Einstellen, wie lang die Hintergrundbeleuchtung leuchten soll.



Auto Umblättern

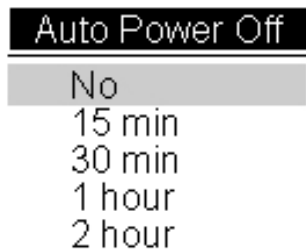
Einstellen der Sekunden zwischen dem automatischen Umblättern.



Speicher Modus

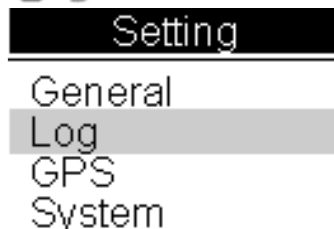
Überschreiben: Automatisches überschreiben, wenn der Speicher des Track Log voll ist.

Stopp: Aufzeichnung stoppen wenn das Track Log voll ist.



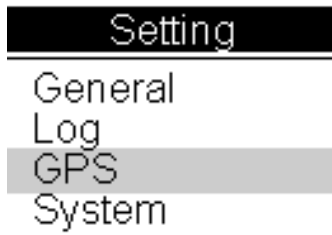
Automatisches Abschalten

Einstellen wann automatisch abgeschaltet werden soll, nachdem das letzte GPS Signal empfangen wurde.

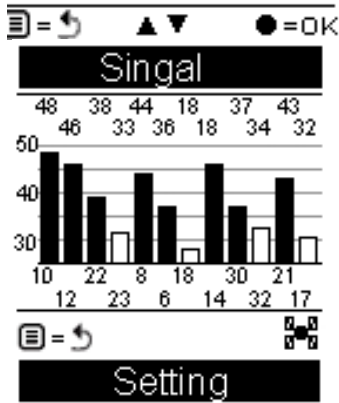


Log Einstellungen

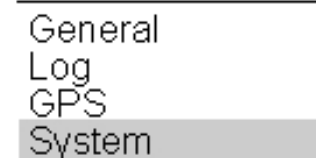




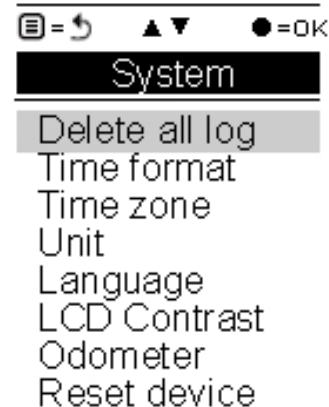
GPS Einstellungen



Die Signalseite zeigt den Namen und die Stärke der Satellitensignale die zur Zeit empfangen werden.



Systemeinstellungen



Systemeinstellungen umfassen das Zeitformat, die Zeitzone, die Einheit, Sprache, Kontrasteinstellungen des LCD's, Entfernungsmesser, Alle Logs löschen und das Gerät zurückstellen.



Einstellen des Zeitformats

Ein Zeitformat wählen um es anzuzeigen.



Time Zone

UTC+6
 UTC+6:30
 UTC+7
 UTC+8
 UTC+9

☰=↻ ▲▼ ●=OK

Unit

Speed/Distance
 Weight

Zeitzone einstellen

Wählen Sie Ihre Zeitzone

Einheiten einstellen

Wählen Sie die Anzeigeeinheit.

☰=↻ ▲▼ ●=OK

LCD Contrast

LCD Contrast

6/12



☰=↻ ◀▶ ●=OK

Odometer

Odometer A
 Odometer B

Den LCD Kontrast einstellen

Wählen Sie den LCD Kontrast

Den Entfernungsmesser einstellen

Wählen Sie die Gesamtdistanz zur Einstellung

☰=↻ ▲▼ ●=OK

Odometer A

Reset

524600 km

Enable

☰=↻ ▲▼ ●=OK

Entfernungsmesser

Stellt den Entfernungsmesser zurück auf null. Die Gesamtdistanz kann auch mit den Hoch-, Runter-, Links- und Rechts-Tasten bearbeitet werden. Haken Sie das Aktivieren Kästchen um weiterhin zur totalen Distanz zu

Reset Device

Reset to
factory setting.

Are you sure?

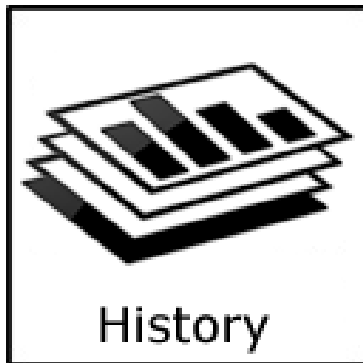


addieren.

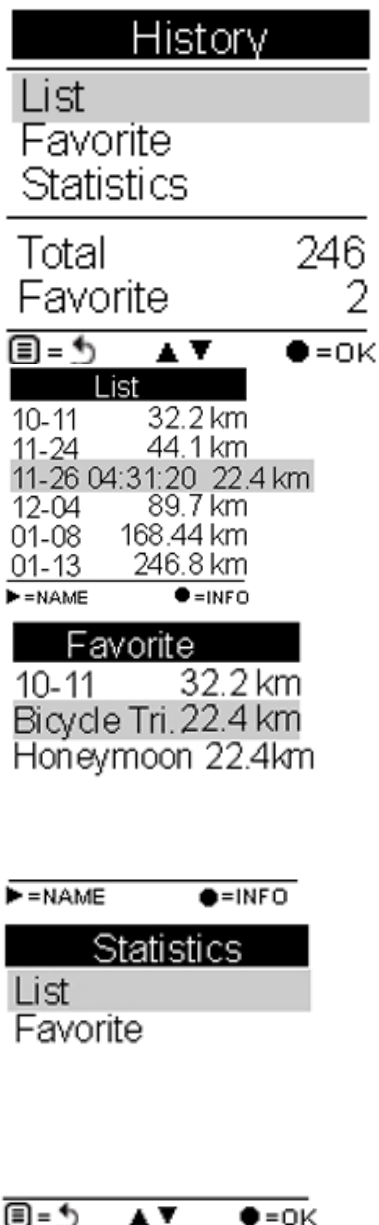
Gerät zurückstellen

Das Gerät auf Werkseinstellungen
zurückstellen

Historien Modus



Die Historie zeigt die Kursdetails



Zeigt die gesamte Anzahl an Kursen. Kurse können auch als Favoriten angezeigt werden.

Die Kursliste zeigt alle historischen Track Logs mit Kurs-Zeit und Distanz.

Favoriten: Sammeln Sie Ihre Favoriten an einer Stelle.

Statistiken: Zeigt die Aktivitätsstatistiken für alle Tracks oder Favoriten.

List	1 Day
DST	55.4 km
TIME	00:00:32
SPD _{MAX}	24.4 kmh
CAL	1405
CO2	265
Tree	110

☰ = ↶ ◀▶

Track Statistiken: Nutze die Links oder Rechts Tasten um zwischen verschiedenen Intervallen zu wechseln. (1 Tag, 2 Tage ... usw.)

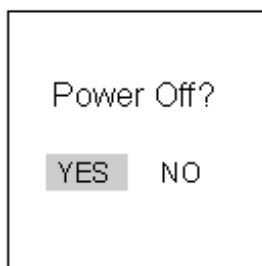
Anfangen

GPSport 260 einschalten

Drücken Sie die **Power** Taste bis die Startanzeige auf dem LCD erscheint.

GPSport 260 ausschalten

Drücken Sie die **Power** Taste für 3 Sekunden und Sie werden gebeten eine Mitteilung zu bestätigen. Drücken Sie die OK Taste nochmals.





Inbetriebnahme

Bitte führen Sie die Inbetriebnahme durch, wenn Sie GPSport 260 das **erste Mal** nutzen. Wenn das GPSport 260 zurückgestellt wird, startet die Inbetriebnahme automatisch wenn der Nutzer das Gerät anschaltet.





Hintergrundbeleuchtung Ein-/Ausschalten

Drücken Sie den   Taster für 3 Sekunden um die Hintergrundbeleuchtung ein- oder auszuschalten.

Die Hintergrundbeleuchtung kann auf Immer An geschaltet werden, oder Sie können sie nach 10, 30, 60 oder 120 Sekunden automatisch ausschalten lassen, wie unten gezeigt.




Gehen Sie auf **Hauptmenü** → **Einstellungen** → **Generell** → **Hintergrundbeleuchtung einstellen**

Setting	General	Backlight
General	Speed Meter	Always on
Log	Set Backlight	10 sec
GPS	Auto Flip Page	30 sec
System	Memory Mode	60 sec
	Auto Power Off	120 sec

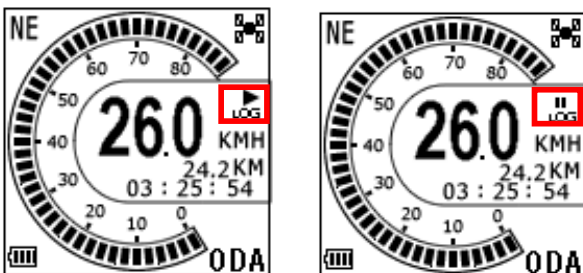
Logging starten / stoppen

Auto-Start Logging

Das GPSPORT 260 ist so eingestellt, dass es Ihren Kurs automatisch aufzeichnet sobald es einmal angeschaltet ist.

Um das Logging während der Aktivität zu stoppen / zu pausieren, drücken Sie einfach die Power Taste . Das Symbol Abspielen “  LOG ” wird mit dem Pause Symbol “  ” getauscht, wie unten gezeigt.

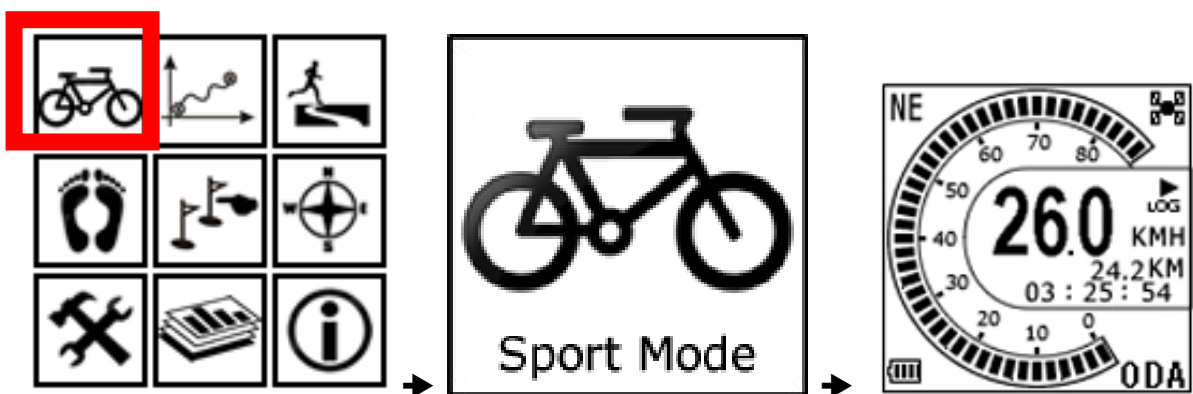
Bitte beachten Sie, dass die Stopp/Pause Taste nur im Sport Modus funktioniert. Wenn Sie im Kurs Verfolgen Modus sind, ist die Stopp/Pause Taste außer Betrieb.



Für weitere Details zur Daten Log Aufnahme, schauen Sie bitte ins Kapitel mit dem Titel „[Log](#)“.

Basisnutzung / Sport Modus

Sobald das Gerät eingeschaltet ist, wird Ihnen das Hauptmenü angezeigt. Wählen Sie den Sportmodus und die voreingestellte erste Seite für den Sportmodus erscheint, der Geschwindigkeitsmesser. Sie sind nun auf der Sportseite und das Gerät ist betriebsbereit um die Basisfunktionen auszuführen.



Hauptmenü

➔ Sport Modus

➔ Sport Seite

Drücken Sie den 5-Wege Taster links ◀ oder rechts ▶ um zwischen den Seiten mit unterschiedlicher Sportinformation, wie unten gezeigt, zu wechseln.

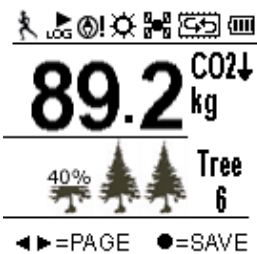
Geschwindigkeitsinformation



Höheninformation



CO₂ Reduktion / Information zu geretteten Bäumen



Distanz- / Zeitinformation

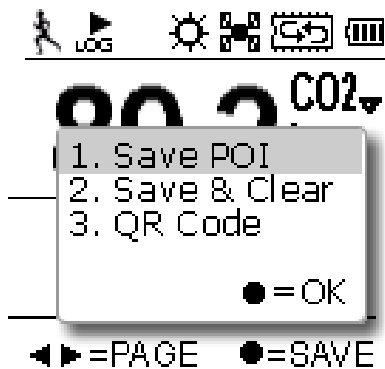


Information zu verbrannten Kalorien



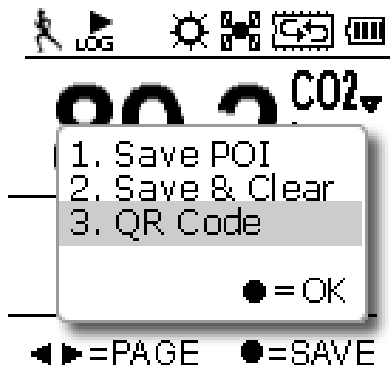
POI speichern

Ihre gegenwärtigen Koordinaten können vom GPSport 260 als POI (Point of Interest) gespeichert werden, indem Sie OK drücken. Ihr Standort kann auch als QR Code gespeichert werden und auf Google Maps über eine Internetverbindung angezeigt werden.



Einen QR Code erstellen

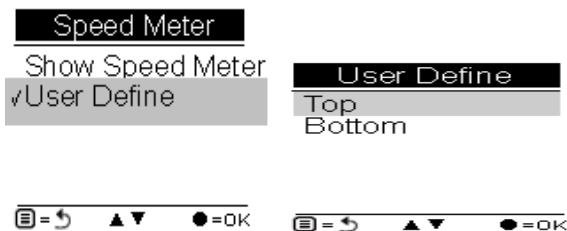
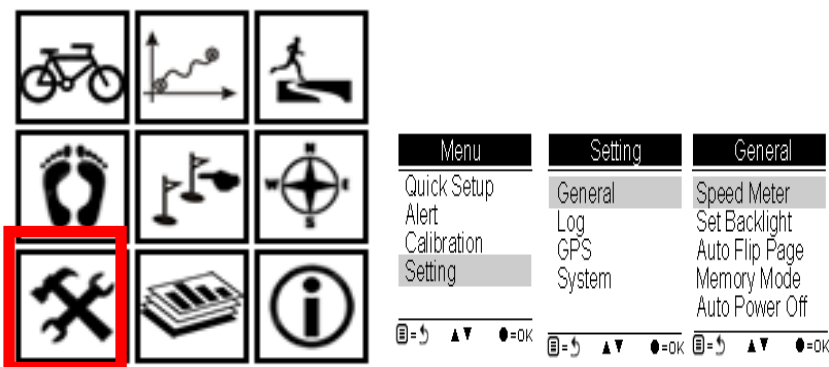
Ihre gegenwärtigen Koordinaten können von GPSport 260 als QR Code gespeichert werden. Ein QR Code ist ein zweidimensionaler Bar-Code, der in Japan weit verbreitet ist. Wenn Ihr Handy mit einer eingebauten Digitalkamera QR Codes lesen kann, können Sie Ihren Standort, den Sie als QR Code gespeichert haben, dekodieren und konvertieren, so dass er auf Google Maps über eine Internetverbindung angezeigt wird.



Nutzer definierte Sport Seite

Die erste **Sportseite** ist auf den **Geschwindigkeitsmesser** voreingestellt. Die Sportseite kann von Nutzern bearbeitet werden, falls sie anstelle des Geschwindigkeitsmessers andere Informationen, wie die oben beschriebenen, angezeigt bekommen möchten.

Gehen Sie auf **Hauptmenü** → Wählen Sie **Einstellungen** → Wählen Sie das **Einstellungsmenü** → Wählen Sie **Einstellungen** → Wählen Sie **Generell** → Wählen Sie **Geschwindigkeitsmesser** → Wählen Sie **Auswählen** → Wählen Sie **Benutzerdefiniert** → Drücken Sie ▼▲ zum Auswählen **Hoch/Runter**.



Eine Liste sportrelevanter Informationen wird zur Wahl gestellt.
 Drücken Sie ▼▲ um die Information Hoch/Runter zu wählen.

Select Top	Select Bottom
Speed	Speed
Speed Avg	Speed Avg
Speed Max	Speed Max
Altitude	Altitude
Altitude Avg	Altitude Avg
Altitude Max	Altitude Max
Trip Time	Trip Time
Clock	Clock
Distance	Distance
Odometer A (ODA)	Odometer A (ODA)
Odometer B (ODB)	Odometer B (ODB)
Pace min/km	Pace min/km
Pace km/min	Pace km/min
Best Pace min/km	Best Pace min/km
Best Pace km/min	Best Pace km/min
Coordinates	Coordinates
Heading	Heading





Status Symbole

Die Statussymbole zeigen den Sport Modus, Automatisches Umblättern, POI, Hintergrundbeleuchtung, Satellitenstatus,



Speicher Modus und Batterie an.

Der Sportmodus stellt die Kalorienkalkulation dar, oder zeigt an, dass das Logging zur Zeit aktiv ist. Wenn das Sportmodus Symbol verschwindet bedeutet das, dass die Logging Funktion gestoppt ist oder pausiert.



Sportmodus Symbole:

-  Fahrrad-Modus
-  Lauf-Modus
-  Wander-Modus
-  Fahrzeug-Modus

Track Log Symbole:

- 
LOG Kurs wird zur Zeit gespeichert
- 
LOG Der Kurs wird zur Zeit nicht gespeichert

Kompass Symbole:

-  Der schwarze Pfeil zeigt nach Norden
-  Der Kompass muss kalibriert werden

Symbol zur Hintergrundbeleuchtung:

-  Die Hintergrundbeleuchtung ist an

Satelliten Modus Symbole:

 Satellitenstandpunkt erhalten

 Das Gerät versucht einen Satellitenstandpunkt zu bekommen

Speichermodus Symbole:



Überschreiben: Speicher ist zur Zeit im Überschreiben-Modus



Stopp: Zeigt % der verbliebenen Speicherkapazität

Batteriestatus Symbole:



Batterie wird geladen



Batterie ist komplett geladen

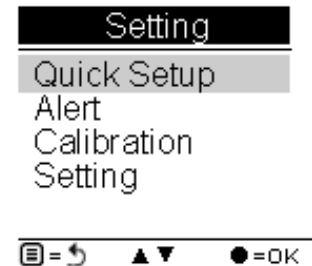


Warnung – Leere Batterie

GPSPORT 260 einrichten

Schnelleinstellungen

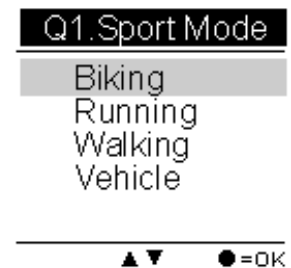
Die benutzerfreundliche Schnelleinstellungsfunktion ermöglicht das schnelle Personalisieren der gebräuchlichsten Einstellungen. Drücken Sie den Menüschalter um das Hauptmenü zu betreten und wählen Sie Schnelleinstellung um die Einstellung zu beginnen. Q1. Sport Modus Einstellung erscheint wenn Sie beginnen.



Sport Modus

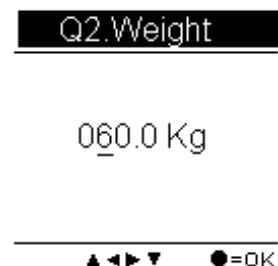
Nutzen Sie den Hoch/Runter Tastern um zum gewünschten Modus zu gehen.

1. Drücken Sie OK, bestätigen und sichern Sie.
2. Q2. Gewichtseinstellung erscheint.



Gewicht

1. Nutzen Sie die Links/Rechts Taste um den Cursor zu der Ziffer zu bewegen, die Sie bearbeiten möchten.
2. Drücken Sie die Hoch Taste um den Wert zu erhöhen oder die Runter Taste um den Wert zu verringern.



3. Drücken Sie die OK Taste zum Bestätigen und Sichern.
4. Q3. Die Einstellung des Höhenmessers erscheint.

Entfernungsmesser

Drücken Sie oder um zu dem gewünschten Entfernungsmesser zu kommen.

1. Drücken Sie die OK Taste zum Bestätigen und Sichern.
2. Die Schnelleinstellungen sind nun komplett. Drücken sie OK um zu beginnen.

Q3. Odometer
Odometer A=ODA
Odometer B=ODB

▲ ▼ ●=OK

Setup Done
Go to main menu
and press start key
to start!
●=OK

Alarm

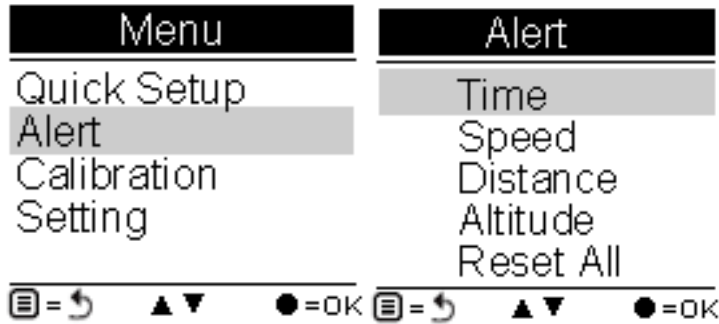
Die Alarmfunktion kann für **Zeit**, **Geschwindigkeit**, **Distanz** und **Höhe** gestellt werden.

- **Zeitalarm**
- erscheint nur zur eingegebenen Ankunftszeit.
- **Distanzalarm**
- erscheint nur wenn die eingegebene Distanz erreicht wurde.
- **Geschwindigkeitsalarm**
- erscheint nur zur eingegebenen Geschwindigkeit.
- **Höhenalarm**
- erscheint nur zur eingegebenen Höhe.

Sie können jede Taste drücken um die Nachricht abzuschalten.

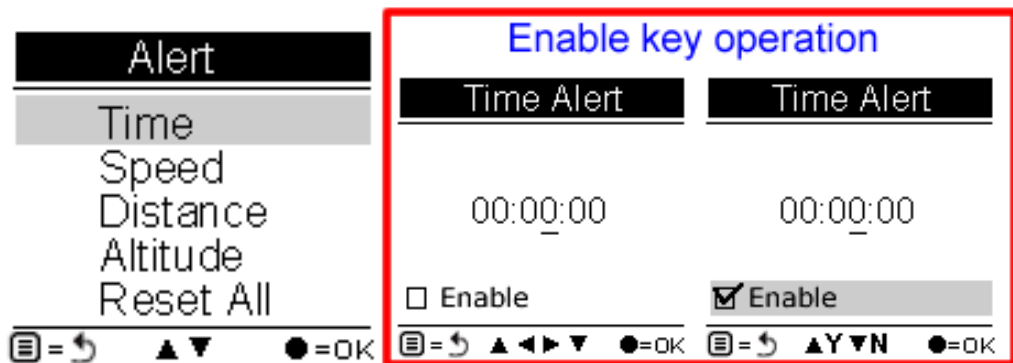
Alarmer einstellen

1. Drücken Sie die Menütaste um zum Hauptmenü zu gelangen.
2. Nutzen Sie die Hoch/Runter Tasten um zum Alarmmenü zu gehen.
3. Drücken Sie die OK Taste um das Alarm-Untermenü zu betreten.
4. Wählen Sie das Zeit-, Geschwindigkeits-, Distanz- oder Höhenuntermenü.



Den Zeitalarm einstellen

- i. Drücken Sie die Links/Rechts Taste ◀ ▶ um sich nach links oder rechts zu bewegen.
- ii. Drücken Sie die Hoch/Runter Taste ▲ ▼ um den Wert anzupassen.
- iii. Drücken Sie die Hoch/Runter Taste ▲ ▼ um Aktivieren auszuwählen, oder lassen Sie das Feld leer.



Die folgenden Anzeiger werden in der Nachrichtenzeile erscheinen:



Den Geschwindigkeitsalarm einstellen

- i. Drücken Sie die Links/Rechts Taste ◀ ▶ um sich nach links oder rechts zu bewegen.
- ii. Drücken Sie die Hoch/Runter Taste ▲ ▼ um den Wert anzupassen.
- iii. Drücken Sie die Hoch/Runter Taste ▲ ▼ um Aktivieren auszuwählen, oder lassen Sie das Feld leer.



Den Distanzalarm einstellen

- i. Drücken Sie die Links/Rechts Taste ◀ ▶ um sich nach links oder rechts zu bewegen.
- ii. Drücken Sie die Hoch/Runter Taste ▲ ▼ um den Wert anzupassen.
- iii. Drücken Sie die Hoch/Runter Taste ▲ ▼ um Aktivieren auszuwählen, oder lassen Sie das Feld leer.

auszuwählen, oder lassen Sie das Feld leer.

Distance Alert

000.00 km

Enable

☰ = ↻ ▲ ◀ ▶ ▼ ● = OK

Den Höhenalarm einstellen

- i. Drücken Sie die Links/Rechts ◀ ▶ Taste um sich links/rechts zu bewegen.
- ii. Drücken Sie die Hoch/Runter Taste ▲ ▼ um den Wert für die Höhe einzustellen, bei der gewarnt werden soll.
- iii. Drücken Sie die Hoch/Runter ▲ ▼ Taste, um den Wert anzupassen bei dem eine Warnung abgegeben wird, wenn Sie einen bestimmten Höhenwert überschritten haben. Drücken Sie die OK Taste zum Bestätigen und fahren Sie fort.
- iv. Drücken Sie die Hoch/Runter Taste ▲ ▼ um Aktivieren auszuwählen oder lassen Sie es frei. Drücken Sie die OK Taste zum Bestätigen und verlassen Sie das Menü.

Altitude Alert

2500 m
Warning every
500 m

Enable

☰ = ↻ ▲ ◀ ▶ ▼ ● = OK

Alarmer zurücksetzen

Sie können auch die Alarmer zurücksetzen indem Sie Alarmer Zurücksetzen vom Alarm Untermenü auswählen:

1. Wählen Sie Alarmer Zurücksetzen.
2. Drücken Sie die OK Taste zum bestätigen.

Reset Alert

Reset All?

☰ = ↻ ● = OK

Kalibrierung

GPSport 260 beinhaltet einen eingebauten elektronische 3D Kompass und Barometer Sensoren. Die Kalibrierung von 3D Kompass und das Barometer sind zu Beginn der Aufzeichnung jeder Aktivität nötig.

Die 3D Kompass Kalibrierung ist nötig, um das magnetische Feld der Erde von dem magnetischen Streufeld zu trennen, das von einem metallischen/elektronischen Gegenstand wie einem Auto ausgeht, da eine Vermischung die Arbeit des Kompasses beeinträchtigen kann. Ohne Kalibrierung kann es sein, dass der 3D Kompass unpräzise misst.

Wie für die Kalibrierung des Barometers, stellt das GPSport 260 zwei Methoden zur Auswahl: die **GPS Kalibrierung** und die **Manuelle Kalibrierung**.

GPS Kalibrierung nutzt GPS Erhebungen um das eingebaute Barometer von Zeit zu Zeit anzupassen, um barometrische Druckwechsel in Echtzeit verarbeiten zu können. Das Defizit der GPS Kalibrierung tritt auf, wenn die GPS Präzision nicht gut war und die GPS Erhebung auch nicht präzise war.

Die **Manuelle Kalibrierung** wird empfohlen, wenn der Nutzer seine genaue Höhe kennt, denn die manuelle Kalibrierung nimmt die kalibrierte Höhe als wahr an und nimmt an, dass alle Veränderungen der Drucksensoren mit dem barometrischen Druck zusammen hängen. Die manuelle Kalibrierung ist somit präziser.

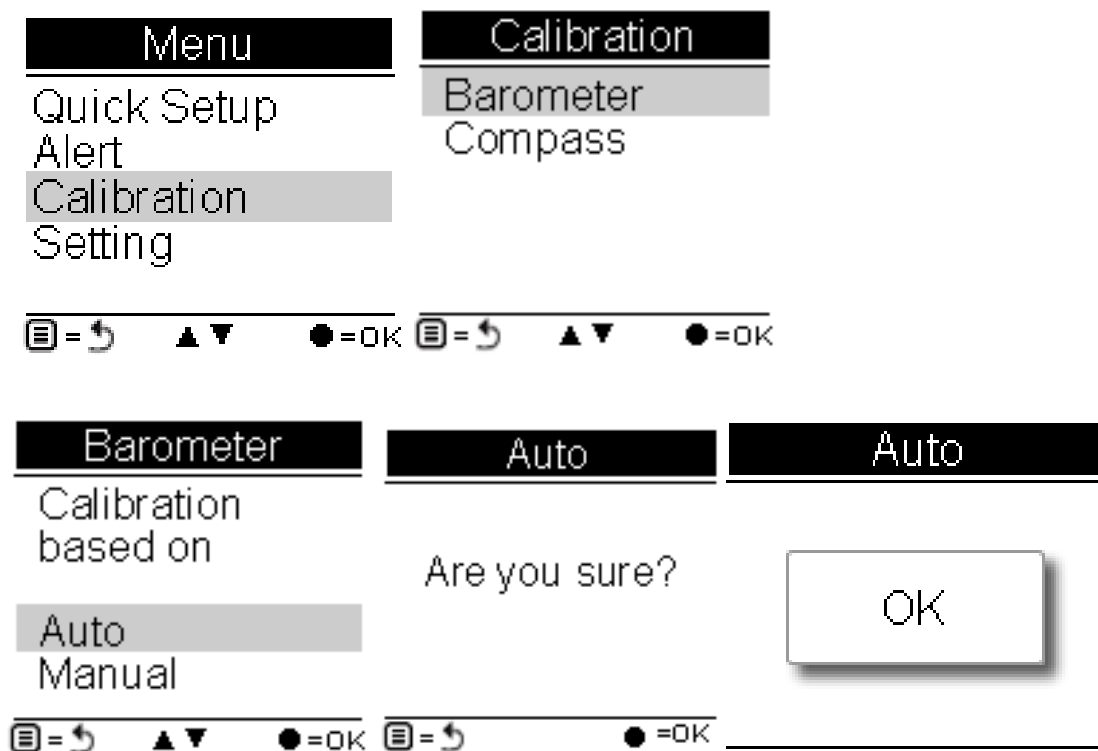
Barometer Kalibrierung

Ein Barometer ist ein Instrument um den Druck zu bestimmen, der vom Gewicht der Atmosphäre generiert wird. Nutzer können GPSport 260 verwenden um ihre unmittelbare Höhe und die bewältigten Höhenunterschiede zu bestimmen.

Hinweis: Nutzer sollten immer zum Start ihrer Aktivitäten eine Kalibrierung vornehmen, um präzisere Log Informationen zu erhalten.

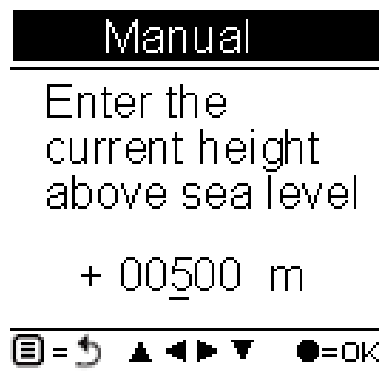
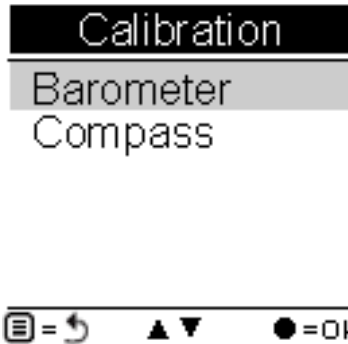
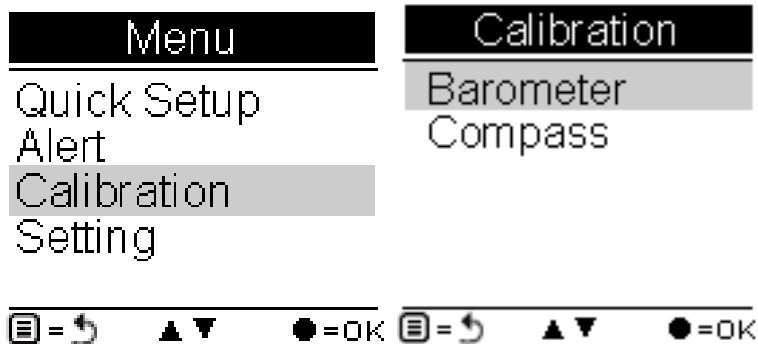
Barometer **GPS** Kalibrierung:

- **Hauptmenü → Einstellung → Kalibrierung → Barometer → GPS**



Barometer **Manuelle** Kalibrierung:

- **Hauptmenü → Einstellung → Kalibrierung → Barometer → Manuell**
- Geben Sie die gegenwärtige Höhe an, indem Sie die Hoch/Runter ▲ ▼ Tasten drücken, um den Wert anzupassen. Drücken Sie die OK Taste um zu Bestätigen und das Menü zu verlassen.



Kompass Kalibrierung

■ Hauptmenü → Einstellung → Kalibrierung → Kompass

Schritt 1.

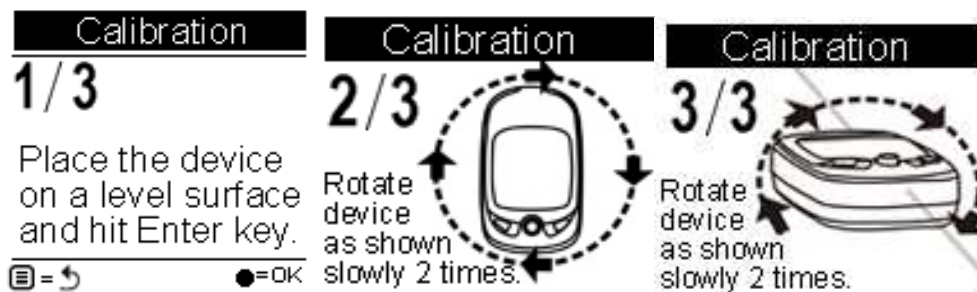


Halten Sie den Kompass parallel zum Horizont. Stellen Sie sicher, dass Sie nicht in der Nähe eines metallischen oder magnetischen Objektes sind.



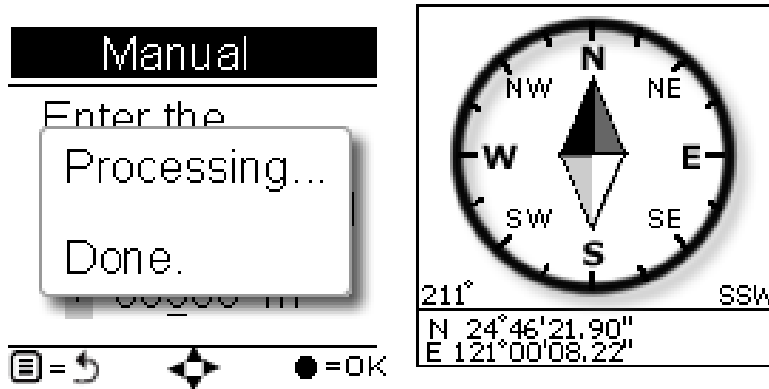
Schritt 2.

Drehen Sie den Kompass zweimal (zwei komplette Drehungen). Stellen Sie sicher, dass der Kompass parallel zum Horizont bleibt.



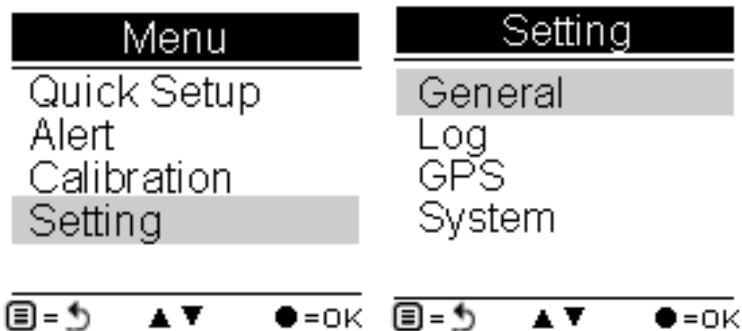
Schritt 3.

Drücken Sie die OK Taste. Wenn die Kalibrierung beendet ist, erscheint die folgende Anzeige:



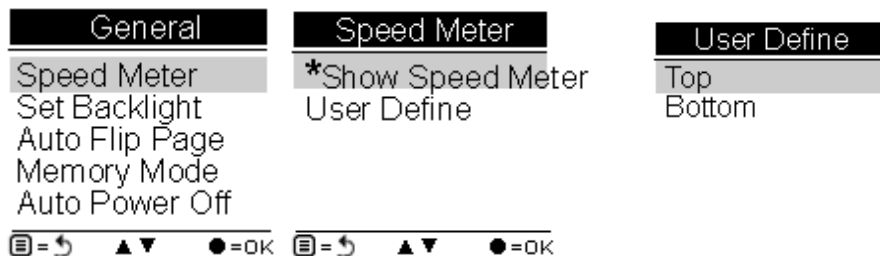
Hinweis: Nutzer sollten den Kompass immer zu Beginn Ihrer Outdoor-Aktivitäten kalibrieren, um präzisere Log Information zu erhalten.

Generelle Einstellungen



Geschwindigkeitsmesser

Nutzer können den Geschwindigkeitsmesser als Ihre Sportseite bestimmen. Oder sie können die Sportseite mit dem Befehl **Generell → Geschwindigkeitsmesser → Nutzereinstellung → Hoch/Runter** wie unten beschrieben anders besetzen.



Hintergrundbeleuchtung einstellen

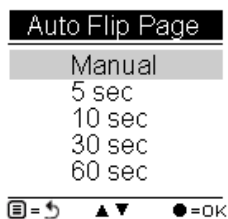
Die Hintergrundbeleuchtung kann falls benötigt auf Immer An gestellt werden. Um Energie zu sparen, kann die Hintergrundbeleuchtung auf Automatisches Abschalten nach einer Aktivierung von 10, 30, 60 oder 120 Sekunden gestellt werden.

General	Backlight
Speed Meter	Always on
Set Backlight	10 sec
Auto Flip Page	30 sec
Memory Mode	60 sec
Auto Power Off	120 sec

⏏=↵ ▲▼ ●=OK ⏏=↵ ▲▼ ●=OK

Auto Umblättern

Nutzer können Auto Umblättern aktivieren, um alle sportrelevanten Informationen regelmäßig nach 5, 10, 30 oder 60 Sekunden zu wechseln. Oder sie können die Seiten manuell umblättern.



Speichermodus einstellen

Als ein Daten Logger ist das GPSport 260 dafür ausgelegt, automatisch Informationen zu sammeln sobald es aktiviert wurde und kann für die Dauer einer Aufzeichnungsperiode unbeobachtet bleiben. Die interne Speicherkapazität wird von den aufgezeichneten Informationen genutzt.

Überschreiben

Nutzer können dann festlegen ob neue Daten Logs alte Daten Logs überschreiben sollten, indem sie **Überschreiben** auswählen. Drücken Sie die Hoch/Runter ▲ ▼ Tasten zum wählen.



Stopp

Wenn Sie möchten, dass der Logger die Aufzeichnung automatisch stoppt, wenn die Speicherkapazität gefüllt ist und kein Raum zum Speichern von neuen Daten Logs bleibt, wählen Sie „**Stopp**“. Drücken Sie die Hoch/Runter ▲ ▼ Tasten zum Auswählen.

Automatisches Ausschalten

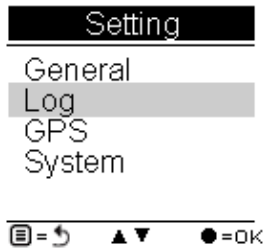
Das GPSport 260 kann auf Automatisches Ausschalten gestellt werden, wenn es für 15 Minuten, 30 Minuten, 1 Stunde oder 2 Stunden kein GPS Signal empfangen hat.

Nutzer können diese Funktion ignorieren und auf Nein stellen, was dazu führt, dass das GPSport angeschaltet bleibt, auch wenn kein GPS Signal empfangen wird.

Um Automatisches Ausschalten zu ermöglichen, gehen Sie bitte zu **Generell → Automatisches Ausschalten**

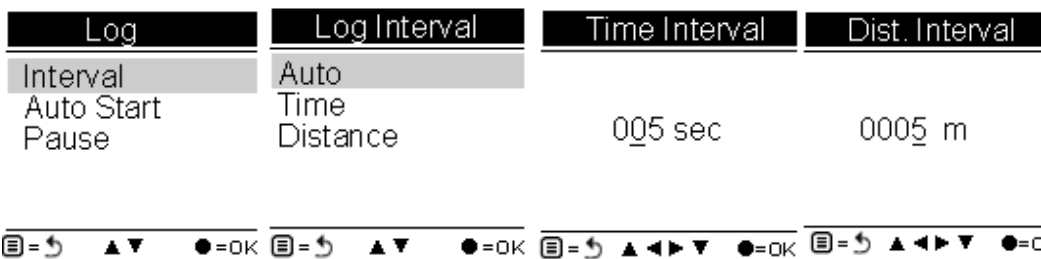


Log



Intervall

Das GPSport 260 ist darauf voreingestellt, Ihre Routen aufzuzeichnen sobald es eingeschaltet wird. Die Werkseinstellungen über automatisches Logging sind auf Intervalle von Zeit/Distanz ≥ 10 m/5 sek. *Zum Beispiel wird das Log pausieren, falls die Geschwindigkeit unter 10 Metern in 5 Sekunden liegt.*



Auto-Start (Logging)

Der Nutzer kann das Auto Logging aktivieren/deaktivieren indem er folgendes eingibt **Einstellung → Log → Auto Start → Ja/Nein**

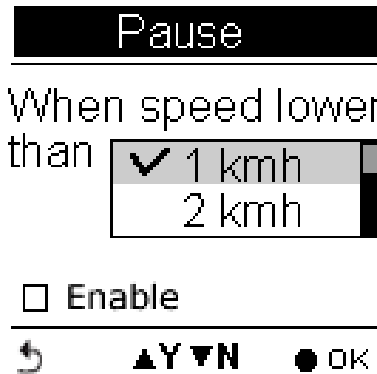


Pause (Logging)

Nutzer können das Log so einstellen, dass es die Aufzeichnung

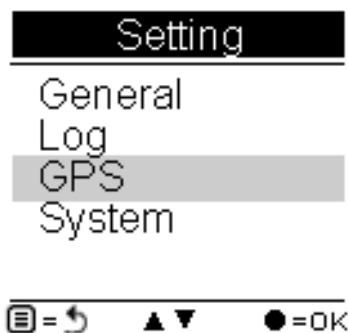
stoppt/pausiert wenn die Geschwindigkeit unter einen gewissen Wert pro 1km bis 5km fällt.

Drücken Sie die Hoch und Runter Taste um die Aktivieren Box zu füllen.



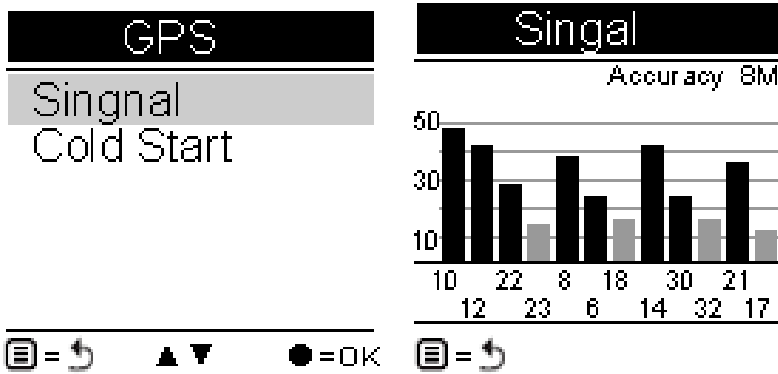
GPS

Drücken Sie GPS um die Signalstärke zu sehen oder Sie können den Kaltstart aktivieren.



Signal

Einstellung → GPS → Signal



Kaltstart

Einstellung → GPS → Kaltstart

Es wird empfohlen einen Kaltstart durchzuführen, wenn Sie eine lange Distanz in kurzer Zeit zurück legen, zum Beispiel von Asien nach Europa fliegen, denn der GPS Empfänger kann aufgrund der früher eingegangenen GPS Information Probleme mit der aktuellen Zeit, den Umlaufbahnen der Satelliten oder seiner aktuellen Position bekommen. Die Suchzeit wird lang sein, denn es versucht wahllos Satelliten ausfindig zu machen, bis es einen oder mehrere gefunden hat. Kaltstart wird die Positionierung des GPS usw. initialisieren.

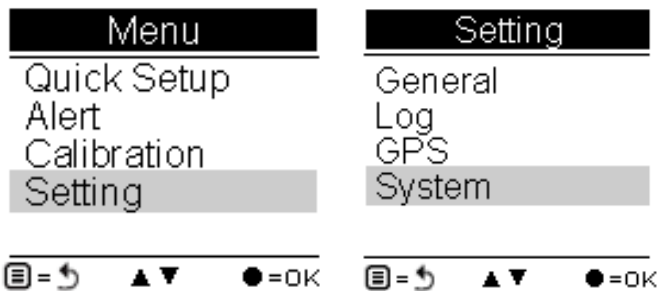
GPS Cold Start

Processing...

Done.

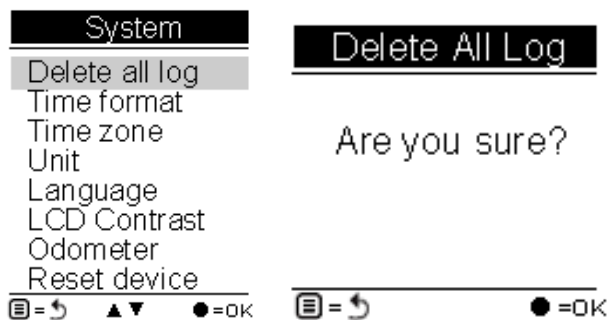
●=OK

System Einstellung



Alle Logs löschen

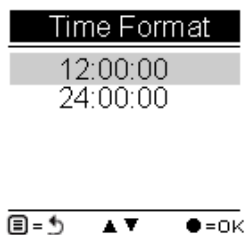
Das Wählen von „Alle Logs löschen“ wird den gesamten internen Speicher und alle aufgezeichneten Log Daten löschen.



Zeitformat

System → Zeitformat

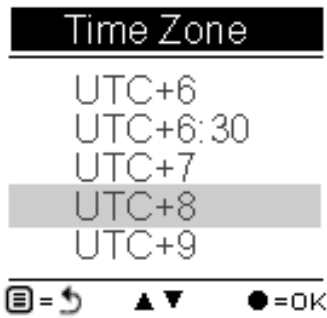
Wählen Sie Format „24 Stunden“ und “12 Stunden”.



Zeitzone

System → Zeitzone

Drücken Sie die Hoch und Runter Tasten um auszuwählen.



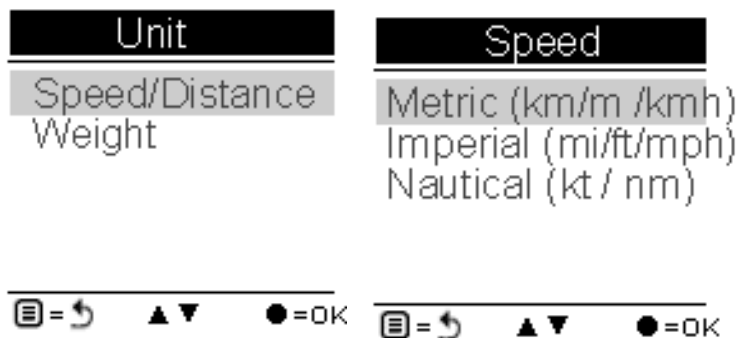
Einheit

Die Einheiten Übersetzung berechnet Einheiten von Geschwindigkeit/Distanz, Gewicht und Temperatur.

Geschwindigkeit/Distanz

System → Einheit → Geschwindigkeit/Distanz

Wählen Sie „Geschwindigkeit/Distanz“ um metrisch als „km/m/kmh“, zöllig als „mi/ft/mph“ oder nautisch als „kt/nm“ anzuzeigen.



Gewicht

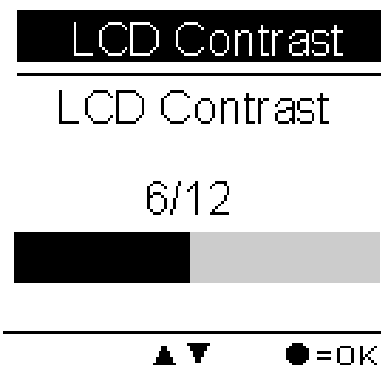
System → Einheit → Gewicht

Wählen Sie bei „Gewicht“ zwischen metrisch als „Kilogramm/kg“ oder zöllig als „pound/lb“.



LCD Kontrast

Der LCD Kontrast kann über den LCD Kontrast angepasst werden. Drücken Sie die Hoch/Runter ▲ ▼ Tasten zum wählen.



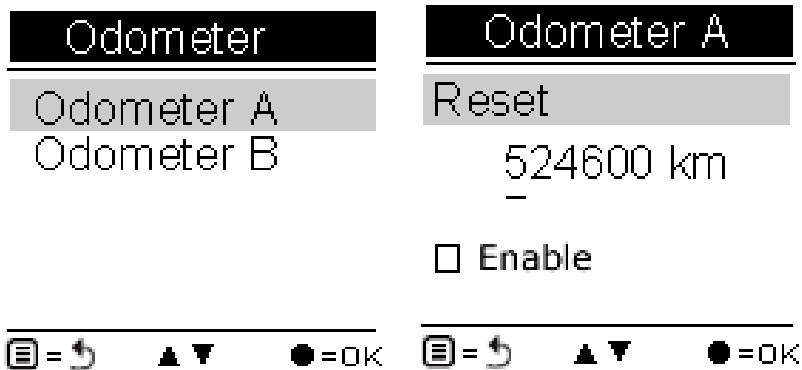
Entfernungsmesser

Sie können Kursinformationen in Entfernungsmesser A oder Entfernungsmesser B speichern. Der Standard ist Entfernungsmesser A.

Der Wert beider Entfernungsmesser kann zurückgestellt und modifiziert werden.

- Drücken Sie die Links und Rechts Tasten um sich zwischen den Nummern zu bewegen. Drücken Sie die Rauf und Runter Tasten um den Wert zu ändern. Wenn Sie fertig sind, drücken Sie die OK Taste um fortzufahren.

- Drücken Sie die Hoch und Runter Tasten um das Aktivieren Feld auszufüllen.



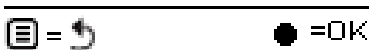
Gerät zurückstellen

Drücken Sie auf Gerät zurückstellen um alle Werkseinstellungen wiederherzustellen. Bitte beachten Sie, dass alle existierenden Werte/Einstellungen gelöscht werden. Wenn das Gerät auf die Werkseinstellungen zurückgestellt wurde, werden Nutzer mit der Anzeige zur Inbetriebnahme empfangen wenn Sie das Gerät das erste Mal anstellen.

Reset Device

Reset to factory setting.

Are you sure?



Init. Setup 6/9 Time Zone UTC +07:00 <input checked="" type="checkbox"/> UTC +08:00 UTC +09:00 ▲▼ ●=OK	Init. Setup 7/9 Auto Flip Page <input checked="" type="checkbox"/> Manual 5 Sec 10 Sec ▲▼ ●=OK	Init. Setup 8/9 Weight 060.0 kg ◆ ●=OK	Init. Setup 9/9 Sport Mode <input checked="" type="checkbox"/> Biking Running Walking ▲▼ ●=OK	Setup Done Go to main menu and press start key to start! ●=OK
--	--	--	---	--

Über ezTour Plus und ezTour Planner

Funktionen von ezTour Plus

- Enthält die originalen ezTour Funktionen und mehr!
- Die statistische Ansicht zeigt Ihnen die aufgenommenen Aktivitätsstatistiken basierend auf dem Zeitraum den die Nutzer gewählt haben!

Funktionen vom ezPlanner

- Zu Hause Routen planen mit einem einfach zu nutzendem Werkzeug.
- Die Route direkt auf Google Maps bearbeiten!
- Fähig die Route zwischen zwei Punkten zu planen oder der Straße zu folgen.
- Nutzer definieren Wegpunkte um die Pausenstopps daheim planen zu können.
- Zeige die Steigung sobald die Route komplett ist!
- Fähig die Route auf GPSport 260 zu synchronisieren.
- Import/Export .gpx .kml Dateien für sonstige Nutzung
- Auf verschiedene Projekte im selben Fenster zugreifen.

Besonderheiten von ezTour Plus

- Zeigt statistische Daten in Monats-, Wochen-, oder Tagesansicht. Unterstützt sowohl eine grafische Ansicht als auch eine Tabellenansicht.
- Sportrelevante Daten in Bezug auf Zeit, Distanz, Geschwindigkeit und Steigung.
- Ermöglicht es Notizen zu jeder Aktivität zu machen.

- Die Wiedergabe der Aktivität auf der Karte und detaillierte Information zu jedem Punkt.
- Analysiert detaillierte Informationen für die vom Nutzer definierten Aktivitätssegmente. (marker1 marker2 Unterstützung.)
- Exportiert statistische Daten in einen Excel Bericht.
- Routen vor dem Ausflug oder der Aktivität planen.
- Automatisches Finden einer Route bei Eingabe von Start- und Zielpunkt.
- Nutzer-definierte Sehenswürdigkeiten.
- Unterstützt Wegpunkte und Reiseplan für Ausflug/Aktivität.
- Teilen von Routen mit Freunden über das exportieren/importieren von kml, gpx Dateien.
- Unterstützt verschiedene Aktivitäten oder Sportarten.

Normal Pflege und Wartung

Um die normale Benutzung und ein langes Leben des Gerätes zu gewährleisten beachten Sie während der Nutzung und Aufbewahrung bitte folgende Hinweise:

Trocken halten

Dieses Produkt ist nicht wasserdicht. Wenn es in Kontakt mit Wasserdampf kommt, oder untergetaucht wird, werden die Komponenten ernsthaft beschädigt, was zu unumkehrbaren Schäden führt.

Lassen Sie das Gerät nicht fallen

Wenn es heftig belastet oder erschüttert wird, kann es zu ernsthaften Schäden kommen.

Vermeiden Sie plötzliche Temperaturänderungen

Kondensation kann auftreten, wenn ein warmes Zimmer an einem kalten Tag betreten wird. Um zu vermeiden, dass Kondensation das Gerät beschädigt, verschließen Sie es in einer luftdichten Plastiktasche um es vor plötzlichen Temperaturänderungen zu schützen.

Halten Sie sich von starken magnetischen Feldern fern

Halten Sie das Gerät bei der Nutzung oder Aufbewahrung von elektromagnetischen/radioaktiven oder magnetischen Feldern fern.

Arbeitstemperatur

Die Arbeitstemperatur des Gerätes liegt zwischen 0°C ~ 40°C; Bitte nicht in extremen Temperaturen nutzen.

Vermeiden von Sonneneinstrahlung

Bitte lange Sonneneinstrahlungen oder Aussetzung hoher Temperaturen vermeiden.

Nutzung des Stifts

Der LCD wird leicht zerkratzt; bitte nur den Stift zur Nutzung verwenden. Nutzen Sie keine anderen scharfen Objekte am Bildschirm um den LCD nicht zu beschädigen.

Den Bildschirm reinigen

Es wird empfohlen ein weiches Tuch zu benutzen um den Bildschirm zu reinigen; Verwenden Sie kein herkömmliches Gewebe um den Bildschirm abzuwischen.

Nicht auseinander bauen

Das Produkt bitte nicht auseinander bauen, das macht die Garantie nichtig und beschädigt das Gerät.

Aufbewahrung

Wenn das Gerät über einen langen Zeitraum nicht genutzt wird, bewahren Sie es an einem kühlen und trockenen Ort auf. Für die Langzeitaufbewahrung wird empfohlen das Gerät in eine trockene Schachtel zu legen.

Bitte bewahren Sie das Gerät nicht in folgenden Umgebungen auf:

1. Unbelüftete und feuchte Orte.
2. In einem Autofenster wo es starker Sonneneinstrahlung ausgesetzt ist.
3. In einer Umgebung mit einer Luftfeuchtigkeit von mehr als 90%.

Spezifikationen

GPS Chip	<p>Chipset: MTK 3329</p> <p>Kaltstart: 36 s</p> <p>Warmstart: 33 s</p> <p>Heißstart: 1 s</p> <p>Aktualisierungsrate: < 1 s fortlaufend</p>
Abmessungen	81.7 x 54 x 22 mm
Gewicht	< 72g
Batterie	Wiederaufladbare 1050 mAh Lithium Batterie
Power	DC5V/1A
Tasten	<p>2 Tasten + 1 Tastatur:</p> <p>Menü / Power / 5 Richtungstasten</p>
Antenne	Eingebaute Patch Antenne
IO Interface	Mini USB
Bildschirm	<p>Kontrastreiches elektrisch und von hinten beleuchteter Bildschirm, 4-schichtiges graustufiges LCD.</p> <p>Abmessungen: 33.5 × 33.5 mm, 1.8"</p> <p>Auflösung: 128 x 128 pixel</p>
Umgebungs-temperatur	<p>Arbeitstemperatur: -10°C bis 60°C</p> <p>Aufbewahrungstemperatur: -20°C bis 70°C</p> <p>Batterieladetemperatur: 0°C ~40°C</p>
Wasserdichte	IPX7