



# TAILGATER

PORTABLE  
SOUND SYSTEM  
FOR iPod



▼ QUICKSTART GUIDE  
ENGLISH ( 1 – 2 )

▼ MANUAL DE INICIO RÁPIDO  
ESPAÑOL ( 3 – 4 )

▼ GUIDE D'UTILISATION SIMPLIFIÉ  
FRANÇAIS ( 5 – 6 )

▼ GUIDA RAPIDA  
ITALIANO ( 7 – 8 )

▼ KURZANLEITUNG  
DEUTSCH ( 9 – 10 )

▼ SNELSTARTGIDS  
NEDERLANDS ( 11 – 12 )



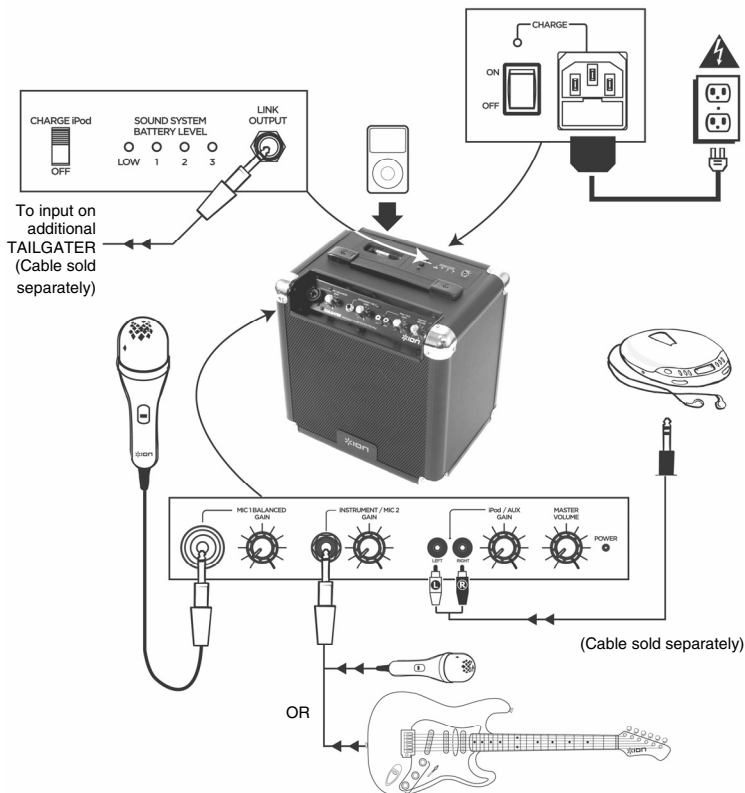
# QUICKSTART GUIDE (ENGLISH)

1. Make sure all items listed on the front of this guide are included in the box.
2. **READ SAFETY INSTRUCTION BOOKLET BEFORE USING THE PRODUCT.**
3. **MAKE SURE THAT YOU HAVE COMPLETELY CHARGED THE BATTERY PRIOR TO FIRST USE FOR MAXIMUM BATTERY LIFE.**
4. Study this setup diagram.
5. Place product in an appropriate position for operation.
6. Make sure all input devices such as microphones, CD players, MP3 players, and linked amplifiers/PAs are turned off and volume settings are set at "zero."
7. Connect all devices as shown above.
8. Switch everything on in the following order.
  - i. audio input sources (i.e. microphones, instruments, CD/MP3 Players)
  - ii. TAILGATER
  - iii. any additional amplifiers
9. When shutting down, always reverse this operation by turning off:
  - i. any additional amplifiers
  - ii. TAILGATER
  - iii. audio input sources (i.e. microphones, instruments, CD/MP3 Players)

**BOX CONTENTS**

- Battery Powered Amplifier
- (1) Microphone with Cable
- (1) Power Cable (standard IEC)

Go to <http://www.ion-audio.com> for product registration.





## DIAGRAM AND PARTS DESCRIPTION

1. **Microphone 1 Balanced Input with Gain Control (1/4" or XLR):** This jack can take either a 1/4" balanced or a XLR balanced cable.

2. **Instrument/Microphone 2 Input with Gain Control (1/4"):** This mono input accepts a 1/4" input such as a microphone, guitar, or other musical instrument.

3. **iPod/Auxiliary input with Gain Control (Stereo RCA):** This stereo RCA input can be used to connect a CD, MP3, or other audio source. The knob controls the level of the iPod and the RCA input. To connect to a portable device with a 1/8" headphone jack, you need a standard 1/8"-to-RCA adapter which is *not* included.

4. **Master Volume Control:** This knob controls the master volume of the TAILGATER.

5. **iPod Charging Switch:** Turn on iPod charging by setting this switch to the "Charge iPod" position.

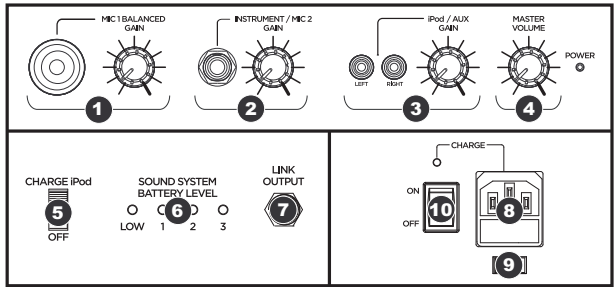
6. **Battery Level Indicator:** While the unit is powered ON, these four lights indicate the power left in the battery. Battery life varies based on volume and usage.

7. **Link Output:** Connect a 1/4" stereo (TRS) cable to this line-level output to connect another amplification device, such as another TAILGATER.

8. **Power In (IEC):** Insert the included power cable here to charge the unit. Note that the TAILGATER can run off wall power while it simultaneously charges the battery. The charge indicator illuminates when the battery is charging.

9. **Voltage Selector\*:** Set this to the correct voltage for your location's standard.

10. **Power ON/OFF Switch:** Turns TAILGATER on or off. Please note that while TAILGATER is connected to a power source, it does not need to be powered on to charge the battery.



**\* WARNING:** U.S. users should set this switch to "100-120V" whereas U.K. and most European users should set this to "220-240V." *Selecting the improper voltage can damage the unit.*

## IMPORTANT NOTES

If your sound is distorted at high volumes, please refer to the following troubleshooting scenarios:

- **Input is clipping:** Try lowering the input gain or the volume control on your sound source or music instrument.
- **Output is clipping:** Lower the main volume level.
- **There is too much bass:** Try adjusting the tone or EQ control on your sound source to lower the bass level. This will allow you to play the music louder before clipping (distortion) occurs.
- **The link cable:** is being plugged into the instrument or MIC input instead of the RCA line input.

**Important:** With all speakers, an initial "break-in" period is needed to perform at optimal levels. To properly "break-in" your TAILGATER, play an audio source at medium volume for a few hours.

## SPECIFICATIONS

**Input Voltage:** AC 100-120V/ 60Hz 220-240V/ 50Hz

**Output Wattage:** 16W (THD: ≤ 1%)

**Output Voltage:** 8V/4Ω

**Frequency Response:** Aux Input: 78Hz – 80kHz

iPod Input: 63Hz – 77kHz

**Time required to fully charge the TAILGATER:** ~ 6 hrs.

**Battery life:** 12 hrs. with typical use (at 2/3 volume)

**\* Note:** Battery life may vary based on temperature, age, and volume usage of product.

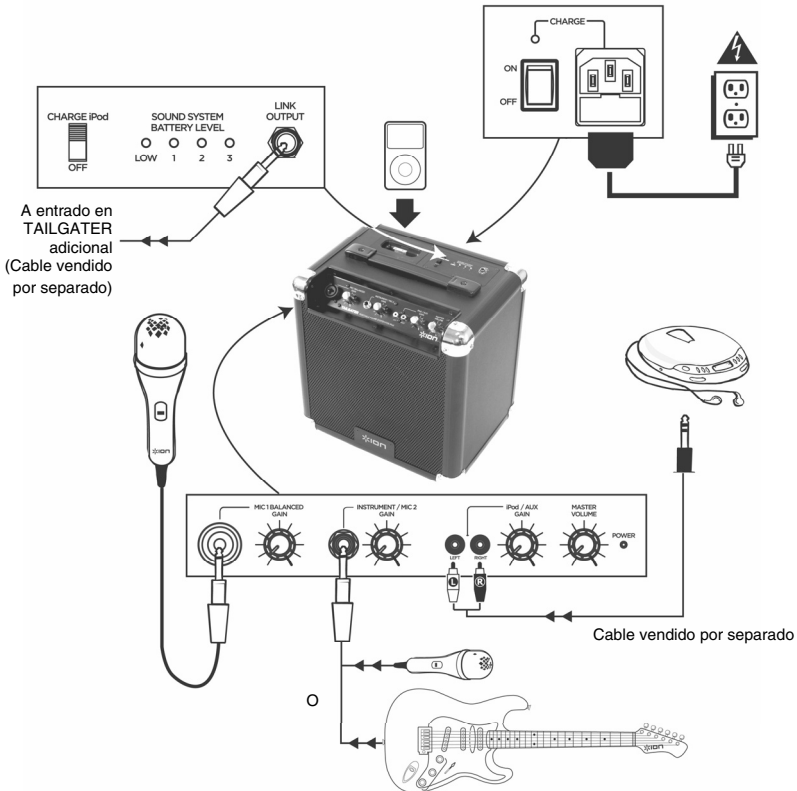
# MANUAL DE INICIO RÁPIDO (ESPAÑOL)

1. Asegúrese que todos los artículos incluidos al inicio de este manual estén incluidos en la caja.
2. **LEA LAS INSTRUCCIONES DEL FOLLETO DE SEGURIDAD ANTES DE UTILIZAR EL PRODUCTO.**
3. **ASEGÚRESE DE QUE HA CARGADO COMPLETAMENTE LA BATERÍA. PARA LOGRAR LA MÁXIMA VIDA ÚTIL DE LA BATERÍA, CÁRGUELA TOTALMENTE ANTES DEL PRIMER USO.**
4. Estudie este diagrama de instalación.
5. Coloque el producto en una posición adecuada para su funcionamiento.
6. Asegúrese de que todos los dispositivos de entrada tales como micrófonos, reproductores de CD, reproductores MP3 y amplificadores/sistemas de amplificadores para altavoces estén apagados y con el control de volumen en "cero".
7. Conecte todos los dispositivos como se muestra arriba.
8. Encienda todo en el siguiente orden:
  - i. fuentes de entrada de audio (por ejemplo, micrófonos, instrumentos, reproductores de CD/MP3)
  - ii. TAILGATER
  - iii. amplificadores adicionales
9. Al apagar, realice siempre esta operación en sentido inverso. Apague:
  - i. amplificadores adicionales
  - ii. TAILGATER
  - iii. fuentes de entrada de audio (por ejemplo, micrófonos, instrumentos, reproductores de CD/MP3)

**CONTENIDO DE LA CAJA**

- Amplificador alimentado
- (1) micrófono con cable
- (1) cable de alimentación

Visite <http://www.ion-audio.com> para registrar el producto.



## DIAGRAMA Y DESCRIPCIÓN

- Entrada balanceada de micrófono 1 con control de ganancia (1/4" o XLR):** Este conector admite un cable balanceado de 1/4" o XLR.

- Entrada de instrumento/Micrófono 2 con control de ganancia (1/4"):**  Esta entrada mono admite una entrada de 1/4" tal como un micrófono, una guitarra u otro instrumento musical.

- iPod/Entrada auxiliar con control de ganancia (RCA estéreo):** Esta entrada se puede usar para conectar un reproductor de CD, MP3 u otra fuente de audio. La perilla controla el nivel del iPod y de la entrada de RCA. Para conectar a un dispositivo portátil con conector para auriculares de 1/8", se necesita un adaptador estándar 1/8"-a-RCA que no está incluido.

- Control de volumen master:** Esta perilla controla el volumen master (maestro) del TAILGATER.
- Interruptor de carga del iPod:** Active la carga de iPod colocando este interruptor en la posición "Charge iPod."

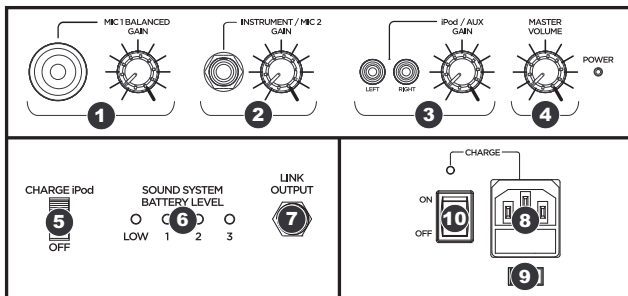
- Indicador de nivel de batería:** Mientras la unidad está alimentada, estas cuatro luces indican la energía remanente en la batería. La vida útil de la batería varía en función del volumen y el consumo.

- Salida de enlace:** Conecte un cable estéreo de 1/4" (TRS) a esta salida de nivel de línea para conectar otro dispositivo de amplificación, tal como otro TAILGATER.

- Adaptador de alimentación (IEC):** Inserte aquí el cable de alimentación incluido para cargar la unidad. Tenga en cuenta de que el TAILGATER puede funcionar con alimentación de un tomacorriente de pared mientras carga simultáneamente la batería. El indicador de carga se enciende cuando se está cargando la batería.

- Selector de voltaje\*:** Regule este selector al voltaje correcto para la norma de su localidad.

- Interruptor de encendido/apagado:** Enciende y apaga el TAILGATER. Tenga en cuenta que mientras el TAILGATER está conectado a un suministro eléctrico, no es necesario encenderlo para que cargue la batería.



**\* ADVERTENCIA:** Los usuarios de EE.UU. deben colocar este conmutador en "100-120V" mientras que los usuarios del Reino Unido y la mayoría de los países europeos deben colocarlo en "220-240V. Si se selecciona el voltaje incorrecto, se puede dañar la unidad.

## NOTAS IMPORTANTES

Si el sonido se distorsiona a volúmenes altos, consulte los siguientes escenarios de solución de problemas:

- El sonido está distorsionado:** Intente reducir la ganancia o el volumen de su fuente de sonido o instrumento musical. Asimismo, intente reducir el volumen del TAILGATER.
- Hay demasiado bajos:** Ajustar el tono o EQ de su fuente de sonido para bajar el nivel de graves.
- Conecte el cable de enlace en la entrada de línea RCA (en lugar de la entrada de instrumento/micrófono).

**Importante:** un período inicial de "break-in" es necesaria para los amplificadores pueden jugar en los niveles óptimos. Reproducir una fuente de audio a un nivel de volumen medio de unas pocas horas.

## DATOS TÉCNICOS

**Voltaje de entrada:** CA 100-120 V/ 60 Hz 220-240 V/ 50 Hz

**Potencia de salida:** 16 W (THD:  $\leq$  1%)

**Voltaje de salida:** 8 V/4  $\Omega$

**Respuesta en frecuencia:** Entrada auxiliar: 78 Hz – 80 kHz

Entrada de iPod: 63 Hz – 77 kHz

**Tiempo requerido para cargar totalmente el TAILGATER:** ~ 6 hs

**Vida útil de la batería:** 12 hs con el uso típico (a 2/3 de volumen)

**\*Nota:** La vida útil de la batería puede variar en función de la temperatura, la antigüedad y el volumen al que se usa el producto.

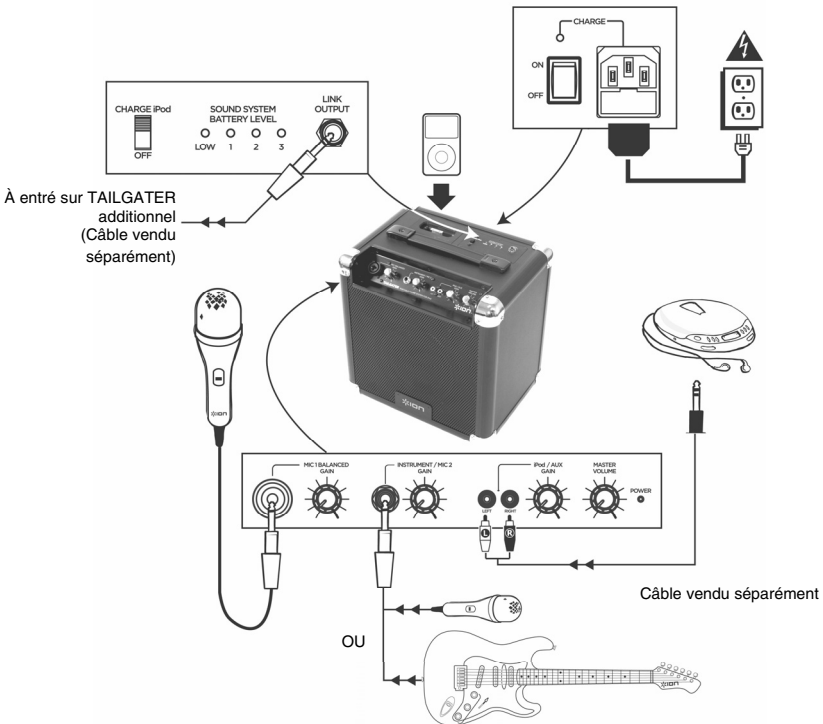
# GUIDE D'UTILISATION SIMPLIFIÉ (FRANÇAIS)

1. Assurez-vous que tous les articles énumérés sur la page couverture de ce guide sont inclus dans la boîte.
2. **VEUILLEZ LIRE LE LIVRET DES CONSIGNES DE SÉCURITÉ AVANT D'UTILISER LE PRODUIT.**
3. **VEUILLEZ VOUS ASSURER QUE LA PILE EST COMPLÈTEMENT RECHARGÉE. RECHARGER COMPLÈTEMENT LA PILE AVANT LA PREMIÈRE UTILISATION AFIN D'AUGMENTER SA DURÉE DE VIE.**
4. Examinez bien le schéma d'installation.
5. Placez l'appareil en position de fonctionnement.
6. Assurez-vous que tous les appareils d'entrée tels que microphones, lecteur de disques compacts, lecteur MP3 et les autres appareils branchés tels que les amplificateurs et les systèmes PA sont hors tension et que leur volume soit réglé à « zéro ».
7. Connectez tous les appareils tel qu'indiqué sur le schéma.
8. Mettre tous les appareils sous tension dans l'ordre suivant:
  - i. source d'entrée audio (p. ex. microphones, instruments, lecteurs CD/MP3)
  - ii. TAILGATER
  - iii. des autres amplificateurs
9. Pour mettre hors tension, toujours inverser l'opération. Éteindre:
  - i. des autres amplificateurs
  - ii. TAILGATER
  - iii. source d'entrée audio (p. ex. microphones, instruments, lecteurs CD/MP3)

**CONTENU DE LA BOÎTE**

- Amplificateur de puissance
- (1) Microphone avec câble
- (1) Câble d'alimentation

Allez à la <http://www.ion-audio.com> pour l'enregistrement du produit.



## SCHÉMA ET DESCRIPTION

1. **Entrée microphone 1 symétrique avec commande de gain (1/4 po ou XLR)** : Cette entrée peut accueillir un câble symétrique de ¼ po ou un câble symétrique XLR.

2. **Entrée instrument/microphone 2 avec commande de gain (1/4 po)** : Cette entrée mono peut accueillir un câble de ¼ po pour microphone, guitare ou un autre instrument de musique.

3. **iPod/Entrée auxiliaire avec commande de gain (stéréo RCA)** : Cette entrée permet de brancher un lecteur de disques compacts, un lecteur MP3 ou autres sources audio. Le contrôle permet de régler le niveau de l'iPod et de l'entrée de RCA. Pour brancher à un appareil portable à l'aide d'une prise de casque d'écoute de 1/8 po, il vous faut un adaptateur standard 1/8 po-à-RCA non fourni.

4. **Volume général** : Ce contrôle permet de régler le niveau du volume général du TAILGATER.

5. **Interrupteur de recharge pour iPod** : Activez la fonction de rechargement pour iPod en mettant l'interrupteur à la position « Charge iPod ».

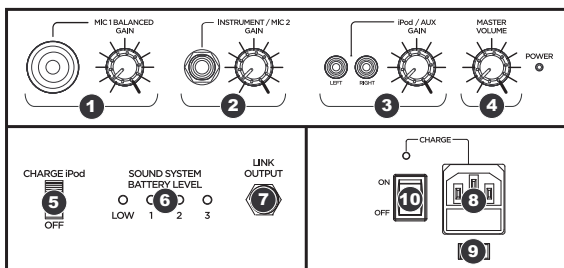
6. **Indicateur de niveau de charge** : Lorsque l'appareil est sous tension, ces quatre témoins indiquent le niveau de charge de la pile. La durée de vie de la pile dépend de l'utilisation de l'appareil et du réglage du niveau du volume.

7. **Sortie de liaison** : Cette entrée permet de brancher un câble stéréo de 1/4 po afin de raccorder un autre appareil d'amplification, tel qu'un autre TAILGATER.

8. **Entrée d'alimentation (IEC)** : Brancher le câble d'alimentation ci-inclus ici pour recharger l'appareil. Veuillez remarquer que le TAILGATER peut également être alimenté par une prise murale en même temps qu'il recharge la pile. L'indicateur de niveau de charge s'allume lorsque la pile se recharge.

9. **Sélecteur de tension\*** : Assurez-vous que le sélecteur soit réglé à la tension appropriée pour votre pays.

10. **Interrupteur Marche/Arrêt (ON/OFF)** : Permet de mettre le TAILGATER sous et hors tension. Veuillez noter que lorsque le TAILGATER est branché à une source d'alimentation, il peut recharger la pile sans être sous tension.



**\* MISE EN GARDE** : Pour l'Amérique du Nord, ce sélecteur doit être réglé sur « 100-120 V », alors que pour le Royaume-Uni et la majeure partie de l'Europe il doit être réglé sur « 220-240 V ». L'utilisation d'une tension inappropriée pourrait endommager l'appareil.

## NOTES IMPORTANTES

Si le son est déformé lorsque le volume est élevé, veuillez vous reporter aux scénarios suivants :

- **Le son est déformé** : Essayez de diminuer le gain ou le volume de votre source audio ou instrument de musique. Aussi, essayez de réduire le volume du TAILGATER.
- **Il y a trop des basses** : Essayez de régler la tonalité ou EQ sur votre source audio pour baisser le niveau de graves.
- Branchez le câble de liaison à la ligne d'entrée RCA (au lieu de la entrée instrument/microphone).

**Important** : Un premier période de "break-in" est nécessaire pour tous les amplificateurs de sorte qu'il peuvent effectuer à un niveau optimal. Utilisez le TAILGATER à un volume moyen de quelques heures.

## SPÉCIFICATIONS

**Tension d'entrée** : 100-120 V/60 Hz 220-240 V/50 Hz CA

**Puissance de sortie** : 16 W (THD : ≤ 1 %)

**Tension de sortie** : 8 V/4Ω

**Réponse en fréquence** : Entrée auxiliaire : 78 Hz – 80 kHz

Entrée iPod : 63 Hz – 77 kHz

**Temps de recharge complet du TAILGATER** : ~ 6 heures.

**Durée de vie de la pile** : 12 h. avec utilisation typique (à 2/3 du volume)

**\* Remarque** : La durée de vie de la pile peut être affectée par la température, l'âge du produit, ainsi que le niveau du volume d'utilisation.

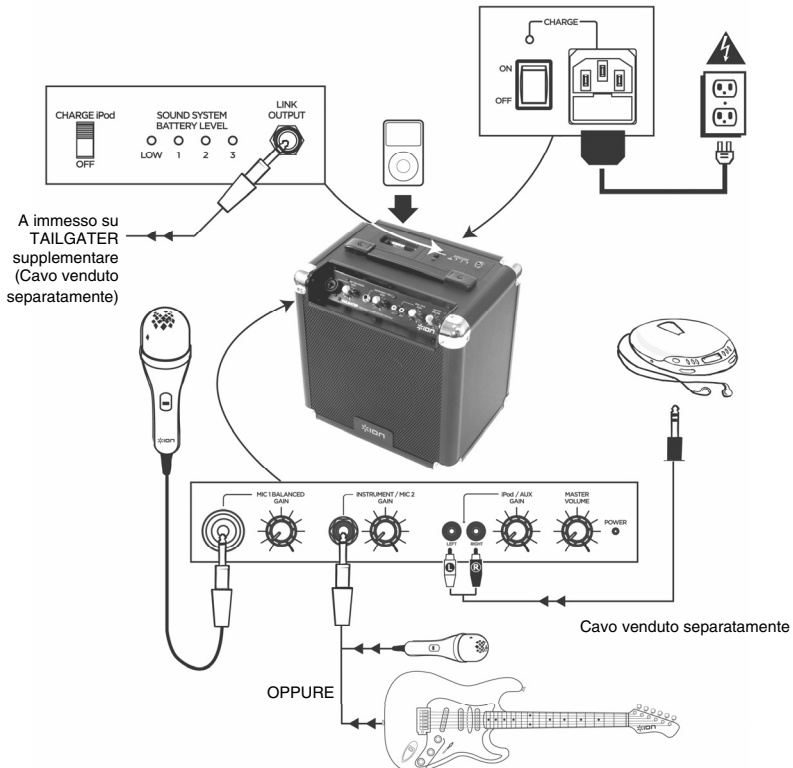
# GUIDA RAPIDA (ITALIANO)

1. Verificare che tutti gli elementi elencati sul frontespizio di questa guida siano inclusi nella confezione.
2. **PRIMA DI UTILIZZARE IL PRODOTTO LEGGERE IL LIBRETTO DELLE ISTRUZIONI DI SICUREZZA.**
3. **ASSICURARSI DI AVER CARICATO COMPLETAMENTE LA BATTERIA. CARICARE TOTALMENTE LA BATTERIA PRIMA DEL PRIMO UTILIZZO PER GARANTIRNE LA MASSIMA DURATA.**
4. Esaminare attentamente lo schema di montaggio.
5. Posizionare il prodotto in maniera adeguata all'uso.
6. Assicurarsi che tutti i dispositivi d'ingresso quali microfoni, lettori CD, lettori MP3 e amplificatori/PA collegati siano spenti e che il volume sia impostato su "zero"
7. Collegare tutti i dispositivi come illustrato in precedenza.
8. Accendere tutto nel seguente ordine:
  - i. sorgenti di ingresso audio (microfoni, strumenti, lettori CD/MP3)
  - ii. TAILGATER
  - iii. ulteriori amplificatori
9. Al momento dello spegnimento, invertire l'operazione. Spegnendo:
  - i. ulteriori amplificatori
  - ii. TAILGATER
  - iii. sorgenti di ingresso audio (microfoni, strumenti, lettori CD/MP3)

## CONTENUTI DELLA CONFEZIONE

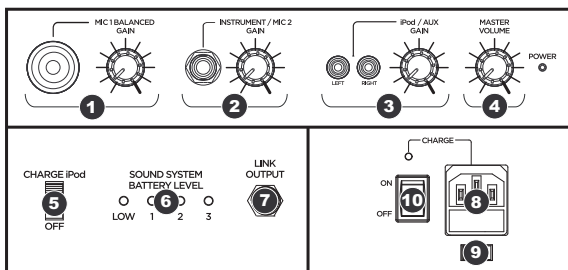
- Amplificatore alimentato
- (1) Microfono con cavo
- (1) Cavo di alimentazione

Recarsi sul sito <http://www.ion-audio.com> per la registrazione del prodotto.



## DIAGRAMMA E DESCRIZIONE

- Ingresso bilanciato microfono 1 con controllo di guadagno gain (1/4" o XLR):** questo jack accetta un cavo bilanciato da 1/4" o XLR.
- Ingresso strumento/microfono 2 con controllo di guadagno gain (1/4"):** questo ingresso mono accetta un ingresso da 1/4" quali un microfono, chitarra o altro strumento musicale.
- iPod/Ingresso ausiliario con controllo di guadagno gain (RCA Stereo):** Questo ingresso può essere utilizzato per il collegamento di un CD, MP3, o altra sorgente audio. La manopola controlla il livello del iPod e dell'input di RCA. Per collegare un dispositivo portatile dotato di jack cuffie da 1/8", è necessario un adattatore standard da 1/8"-a-RCA non incluso.
- Comando volume master:** questa manopola controlla il volume master del TAILGATER.
- Interruttore di ricarica per iPod:** attivare la ricarica dell'iPod impostando questo interruttore su "Charge iPod" (carica iPod).
- Indicatore di livello batteria:** ad apparecchio acceso (ON), queste quattro luci indicano la carica residua della batteria. La durata della batteria dipende dal volume e dall'uso.
- Uscita Link:** collegare un cavo stereo (TRS) da 1/4" a questa uscita a livello di linea per collegare altri dispositivi di amplificazione, ad esempio un altro TAILGATER.
- Ingresso di alimentazione (IEC):** per caricare l'apparecchio, inserire a questo livello il cavo di alimentazione in dotazione. Il TAILGATER è in grado di funzionare a energia elettrica caricando contemporaneamente le batterie. La spia di ricarica si accende quando la batteria è sotto carica.
- Selettore di voltaggio\*:** impostare questo comando sulla tensione adeguata agli standard locali.
- Interruttore ON/OFF (accensione/spengimento):** accende o spegne il TAILGATER. Va notato che quando il TAILGATER è collegato ad una fonte di alimentazione, non deve essere necessariamente acceso per caricare la batteria.



**\* AVVERTENZA:** gli utenti statunitensi devono impostare l'interruttore su "100-120V", mentre i residenti nel Regno Unito e nella maggior parte dei Paesi europei devono impostarlo su "220-240V". "Selezionare il livello di tensione inadeguato può danneggiare l'apparecchio".

## NOTE IMPORTANTI

Se ad alti volumi il suono è distorto, fare riferimento alle seguenti casistiche di risoluzione di problemi:

- Il suono è distorto:** Provare a ridurre il guadagno o il volume del vostro suono fonte o strumento musicale. Anche cercando di ridurre il volume del TAILGATER.
- Vi è troppo basso:** Prova di adeguamento il tono o EQ del vostro suono fonte di abbassare il livello dei bassi.
- Collegare il cavo di link per l'ingresso di linea RCA (invece per l'ingresso strumento/microfono).

**Importante:** Un primo "break-in" periodo è necessaria in modo che l'amplificatori possono funzionare a livelli ottimali. Gioca una sorgente audio a volume medio per un paio d'ore prima.

## SPECIFICHE TECNICHE

**Tensione di ingresso:** CA 100-120V/ 60Hz 220-240V/ 50Hz

**Wattaggio di uscita:** 16W (THD: ≤ 1%)

**Tensione di uscita:** 8V/4Ω

**Risposta di frequenza:** Ingresso Aux: 78Hz – 80kHz

Ingresso iPod: 63Hz – 77kHz

**Tempo richiesto per una ricarica completa del TAILGATER:** ~ 6 ore

**Durata della batteria:** 12 ore con utilizzo tipico (a 2/3 del volume)

**\* Nota bene:** la durata della batteria varia a seconda della temperatura, dell'età e del volume di utilizzo del prodotto.

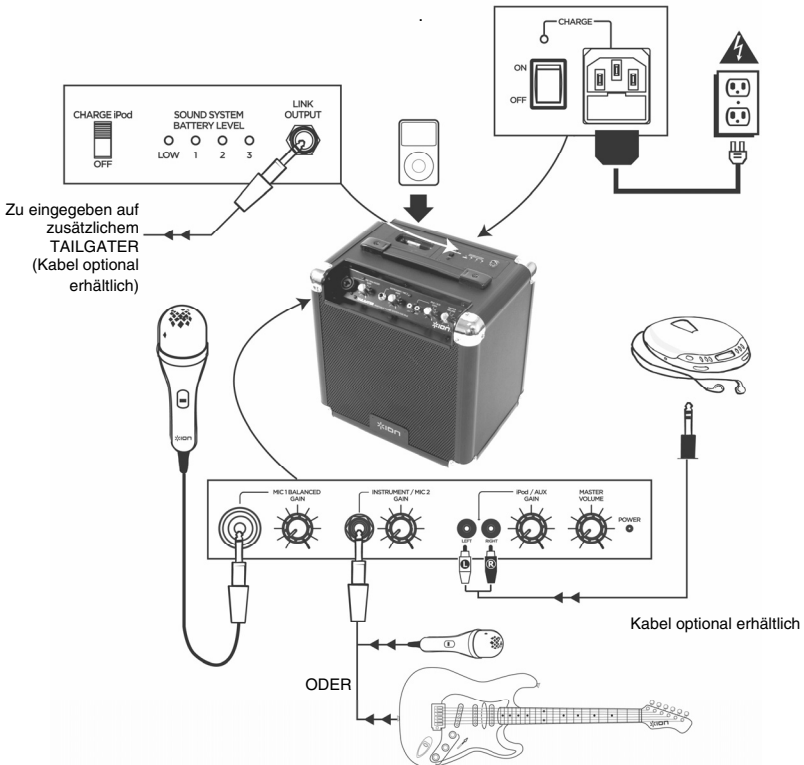
# KURZANLEITUNG (DEUTSCH)

1. Überprüfen Sie, dass sich alle auf dem Deckblatt genannten Teile in der Verpackung befinden.
2. **LESEN SIE DIE SICHERHEITSHINWEISE, BEVOR SIE DIESES PRODUKT VERWENDEN.**
3. **LADEN SIE DIE BATTERIE VOR DER ERSTEN VERWENDUNG AUF, UM DIE LEBENSDAUER DER BATTERIE ZU MAXIMIEREN.**
4. Sehen Sie sich die Aufbauabbildung der an.
5. Stellen Sie den Produkt in einer für den Betrieb geeigneten Position auf.
6. Schalten Sie alle Eingangsquellen (Mikrofone, CD Player, MP3 Player und Verstärker/PAs aus und drehen Sie deren Lautstärke auf "Null."
7. Verbinden Sie die Stereoausgänge mit den Verstärkern, Tape Decks, und/oder Signalquellen.
8. Schalten Sie das System in der folgenden Reihenfolge ein:
  - i. Eingangsquellen (z.B. Mikrophon, Instrumente und/oder CD-Player)
  - ii. TAILGATER
  - iii. die zusätzliche Verstärker
9. Gehen Sie beim Ausschalten in der genau umgekehrten Reihenfolge vor. Schalten Sie:
  - i. die zusätzliche Verstärker
  - ii. TAILGATER
  - iii. Eingangsquellen (z.B. Mikrophon, Instrumente und/oder CD-Player)

**INHALT DER VERPACKUNG**

- Verstärker
- (1) Mikrophon mit Kabel
- (1) Netzkabel

Registrieren Sie Ihr Produkt online unter <http://www.ion-audio.com>.



## BEDIENELEMENTE

1. **Symmetrischer Mikrofon 1 Eingang mit Gain Regler (6,3mm Klinke oder XLR):** Diese Buchse nimmt sowohl ein 6,3mm Klinkenstecker als auch einen XLR Stecker auf.

2. **Instrument/Mikrofon 2 Eingang mit Gain Regler (6,3mm Klinke):** Dieser Mono Eingang verarbeitet normale Klinkenkabelanschlüsse von einem Mikrophon, einer Gitarre oder einem anderen Musikinstrument.

3. **iPod/Aux Eingang mit Gain Regler (Stereo RCA):** Dieser Eingang nimmt das Signal eines CD/MP3 Players oder einer anderen Audioquelle auf. Der Regler steuert das Niveau des iPod und des RCA Einganges. Um ein tragbares Gerät mit einem 3,5mm Miniklinkenstecker zu verwenden, benötigen Sie einen optionalen Miniklinke/RCA Adapter.

4. **Lautstärkenregler:** Mit diesem Regler stellen Sie die Summenlautstärke der TAILGATER.

5. **iPod Charging Schalter:** Aktivieren Sie das Aufladen des iPod, indem Sie diesen Schalter in die "Charge iPod" Position stellen.

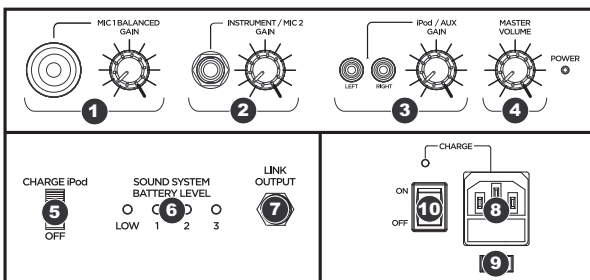
6. **Batteriestand-LEDs:** Wenn das Gerät eingeschaltet wird, zeigen diese vier LEDs an, wie viel Spannung in der Batterie vorhanden ist. Die Lebensdauer der Batterie variiert auf Grund von Lautstärke und Betriebsdauer.

7. **Link Ausgang:** Schließen Sie hier ein 6,3 mm Stereoklinkenkabel an, um ein zweites Verstärkersystem, wie einen zweiten TAILGATER, mit einem Signal zu versorgen.

8. **Netzanschluss (IEC):** Stecken Sie das mitgelieferte Netzkabel hier ein, um das Gerät mit Strom zu versorgen. Beachten Sie bitte, dass der TAILGATER bei der Stromversorgung über das Netzkabel auch seine interne Batterie lädt. Die Ladelampe leuchtet auf, wenn die Batterie aufgeladen wird.

9. **Spannungswahlschalter\*:** Stellen Sie hier die richtige Spannung für das Gebiet, in dem Sie das Gerät einsetzen möchten, ein.

10. **Power ON/OFF Schalter:** Schaltet den TAILGATER an oder aus. Beachten Sie bitte, dass beim Anschluss des TAILGATER an ein Stromnetz das Gerät nicht eingeschaltet werden muss, um die Batterie aufzuladen.



**\* ACHTUNG:** Anwender in den USA sollten den Schalter auf "100-120V" stellen, während Anwender in den meisten europäischen Ländern und U.K. die "220-240V" Position wählen sollten. Sollte der Spannungswahlschalter falsch eingestellt sein, wird beim Einschalten das Gerät beschädigt.

## WICHTIGE HINWEISE

Falls der Klang bei hohen Lautstärken verzerrt wird, lesen Sie die folgenden Tipps zur Fehlerbehebung durch:

- **Der Klang ist verzerrt:** Versuchen Sie, zur Senkung der Gain oder das Lautstärke der Schallquelle oder Musik-Instrument. Versuchen Sie auch, eine Senkung der Lautstärke der TAILGATER.
- **Es ist zu viel Bässe:** Versuchen Sie, zur Senkung der Ton der Schallquelle.
- Schließen Sie das Link-Kabel an den iPod/Aux Eingang (statt des Instrument/Mikrofon Eingang).

**Wichtig:** Eine erste "break-in"-Zeit benötigt wird, so dass ein Verstärker kann Funktion auf optimalem Niveau. Spielen Sie eine Audio-Quelle in einer mittleren Band für ein paar Stunden zuerst.

## TECHNISCHE DATEN

**Eingangsspannung:** AC 100-120V/ 60Hz 220-240V/ 50Hz

**Ausgangsleistung:** 16W (THD:  $\leq 1\%$ )

**Ausgangsspannung:** 8V/4 $\Omega$

**Frequenzgang:** Aux Eingang: 78Hz – 80kHz

iPod Eingang: 63Hz – 77kHz

**Ladedauer zur vollständigen Aufladung der TAILGATER Batterie:** ~ 6 Stunden

**Batterielebensdauer:** 12 Stunden mit typischen Einsatz (2/3 Volumen)

**\* Hinweis:** Die Lebensdauer der Batterie variiert in Abhängigkeit von Umgebungstemperatur, Alter und Lautstärke.

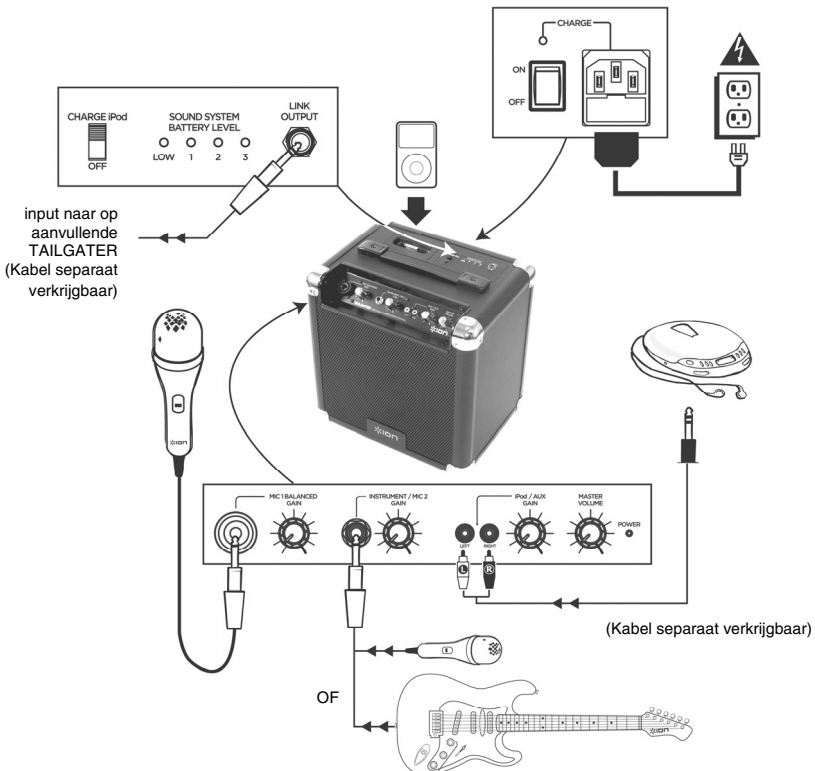
# SNELSTARTGIDS (NEDERLANDS)

1. Controleer dat alle onderdelen die op de voorzijde van deze gids staan ook in de doos zitten.
2. **LEES DE VEILIGHEIDSIINSTRUCTIES VOOR HET PRODUCT GEBRUIKT WORDT**
3. **ZORG ERVOOR DAT DE BATTERIJ VOLLEDIG OPGELADEN IS VOOR HET EERSTE GEBRUIK VOOR EEN MAXIMALE LEVENSDUUR ERVAN.**
4. Bestudeer dit installatiediagram.
5. Plaats het product in een juiste positie voor bediening.
6. Zorg ervoor dat alle invoerapparatuur zoals microfoons, CD-spelers, MP3-spelers en gekoppelde versterkers/PA's uitgeschakeld zijn met volume-instellingen op "nul".
7. Sluit alle apparaten aan zoals hieronder weergegeven.
8. Schakel alles in de hier gegeven volgorde in.
  - i. bronnen voor geluidsinput (bijv. microfoons, instrumenten, CD/MP3-spelers)
  - ii. TAILGATER
  - iii. de extra versterker(s)
9. Bij uitschakelen draait u de volgorde om door:
  - i. de extra versterker(s)
  - ii. TAILGATER
  - iii. bronnen voor geluidsinput (bijv. microfoons, instrumenten, CD/MP3-spelers)

**INHOUD VERPAKKING**

- Versterker op batterijen
- (1) Microfoon met kabel
- (1) Stroomsnoer (standaard IEC)

Ga naar <http://www.ion-audio.com> voor productregistratie.



## DIAGRAM EN BESCHRIJVING ONDERDELEN

1. **Gebalanceerde input Microfoon 1 met gain-besturing (1/4" of XLR):** Deze stekker werkt met een 1/4"-gebalanceerde of XLR-gebalanceerde kabel.

2. **Input instrument/microfoon 2 met gain-besturing (1/4"):** Deze mono-ingang accepteert 1/4"-input zoals microfoon, gitaar of andere muziekinstrumenten.

3. **iPod/Hulpingang met gain-besturing (Stereo RCA):** Deze stereo RCA-ingang kan gebruikt worden voor het aansluiten van een CD-, MP3- of andere geluidsbron. De knop bestuurt het niveau van de iPod en de RCA-input. Om een draagbaar apparaat met een 1/8" koptelefoonstekker aan te sluiten heeft u een standaard 1/8"-naar-RCA-adapter nodig die *niet* meegeleverd wordt.

4. **Hoofdvolumebesturing:** Deze knop bestuurt het hoofdvolume van de TAILGATER.

5. **iPod oplaadschakelaar:** Schakel het laden van de iPod in door deze schakelaar op "Charge iPod" te zetten.

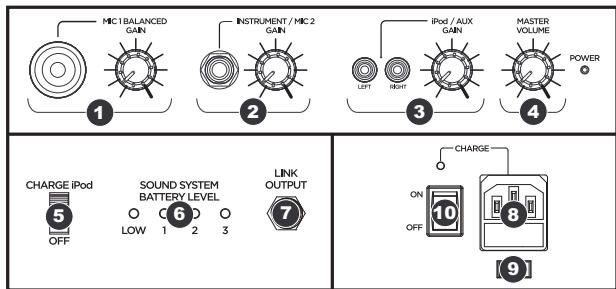
6. **Indicator batterijniveau:** Wanneer de unit is ingeschakeld (ON) geven deze vier lampjes de resterende stroom in de batterij weer. Levensduur batterij varieert, afhankelijk van volume en gebruik.

7. **Link-uitgang:** Sluit een 1/4" stereo- (TRS-) kabel aan op deze uitgang van lijnniveau om een andere versterker, zoals een andere TAILGATER, aan te sluiten.

8. **Stroomadapter (IEC):** Steek de meegeleverde stroomkabel hierin om de unit op te laden. N.B.: de TAILGATER kan vanaf de stroomadapter werken wanneer de batterij wordt opgeladen. De oplaadindicator licht op wanneer de batterij opgeladen wordt.

9. **Voltageselector\*:** Stel deze in op het juiste standaardvoltage voor uw locatie.

10. **Stroom AAN/UIT schakelaar:** Schakelt de TAILGATER in of uit. N.B.: Wanneer de TAILGATER aangesloten is op een vermogensbron, hoeft deze niet ingeschakeld te zijn om de batterij te laten opladen.



**\* WAARSCHUWING:** Gebruikers in de V.S. dienen deze schakelaar in te stellen op "100-120V"; in het VK en de meeste Europese landen hoort deze ingesteld te worden op "220-240". Een onjuist voltage instellen kan de unit beschadigen.

## BELANGRIJKE OPMERKINGEN

Als het geluid op een hoger volume vervormt, raadpleeg dan de volgende scenario's voor foutopsporing:

- **Input loopt vast:** probeer ingangsgain of het volume van uw geluidsbron of muziekinstrument te verlagen.
- **Output loopt vast:** Verlaag het hoofd-volumeniveau.
- **Er is teveel bas:** probeer de toon of EQ-besturing op uw geluidsbron aan te passen om het basniveau te verlagen. Hierdoor zult u in staat zijn de muziek harder af te spelen voor vastlopen (vervormen) voorkomt.
- **De koppelingkabel:** wordt in het instrument of MIC-input ingepluigd in plaats van de RCA-lijn ingang.

**Belangrijk:** Met alle grote speakers is een eerste "inwerk"-periode nodig voor prestatie van optimaal niveau. Om uw TAILGATER juist "in te werken" speelt u een paar uur een audiobron op gemiddeld volume af.

## SPECIFICATIES

**Ingangsvermogen:** AC 100-120 V/ 60 Hz 220-240 V/ 50 Hz

**Uitgangswattage:** 16W (THD:  $\leq 1\%$ )

**Uitgangsvermogen:** 8V/4 $\Omega$

**Frequentierespons:** Aux-ingang: 78Hz – 80kHz

iPod-ingang: 63Hz – 77kHz

**Vereiste tijd voor volledig opladen van de TAILGATER:** ~ 6 uur.

**Levensduur batterij:** 12 uur met normaal gebruik (op 2/3 volume)

**\*N.B.:** Levensduur batterij kan variëren, gebaseerd op temperatuur, leeftijd en volumegebruik van het product.



[www.ion-audio.com](http://www.ion-audio.com)