

# GardenWatchCam



## Schauen Sie Ihrem Garten beim Wachsen zu

*Das Brinno-GardenWatchCam ist eine preisgünstige, leichte, wetterfeste und batteriebetriebene Zeitrafferkamera, mit der der gesamte Lebenszyklus irgendeiner Gartensaison durch Aufnahme von Fotos mit voreingestellten Zeiteinstellungen beobachtet werden kann.*

**brinno**  
brinno incorporated  
www.brinno.com

2740 SW Martin Downs Blvd. #384  
Palm City, Florida 34990 U.S.A.  
Telefon: 1-772-924-0034 Telefax: 1-772-872-3032



Back

Cover

## Inhalt der Verpackung

- GardenWatchCam-Kamera
- Benutzerhandbuch
- Aufsteckpfähle
- CD mit Software
- 2GB-USB-Flash-Laufwerk
- 4 AA-Batterien



### **Von Brinno mitgeliefertes GardenWatchCam-Benutzerhandbuch**

Wir danken Ihnen für den Kauf dieser Brinno-GardenWatchCam-Kamera. Mit dieser Brinno-GardenWatchCam-Kamera kann der ganze Lebenszyklus der wachsenden Gartenpflanzen von den ersten Knospen bis zum Abfallen der letzten Blätter oder beliebigen anderen Pflanzen, Blumen oder anderem Gewächs aufgenommen werden, je nachdem, wo Sie Ihre Kamera aufstellen. Diese Kamera wird vollständig zusammen mit allem Zubehör geliefert, das Sie zur Aufnahme des gesamten Wachstums und der Lebenszyklen in Ihrem Garten benötigen. Diese Kamera kann auf eine sehr einfache Weise aufgestellt und in Betrieb genommen werden. Nachstehend finden Sie die Anleitung

### **Mindestvoraussetzung zum Installieren und Starten der Software**

Windows 98 und höher.

## Die Brinno-GardenWatchCam-Kamera aufstellen

1. Die GardenWatchCam-Kamera aus der Verpackung herausnehmen.
2. Sicherstellen, dass sämtliche Artikel in der Verpackung vorhanden sind.
3. Die GardenWatchCam-Kamera öffnen. Dazu legen Sie sie mit ihrem Objektiv nach unten auf eine ebene Fläche oder mit der Seite mit ihrem Objektiv auf Ihre Handfläche und entfernen den Deckel des Batteriefaches. Dazu den Riegel dieses Deckels aufziehen.
4. Mit dem Rad in der Mitte der Kamera wählen Sie eine der sieben Einstellungen des Zeitintervalls. Dazu das Rad einfach mit dem Finger von links nach rechts rotieren, um die gewünschte Einstellung auszuwählen.



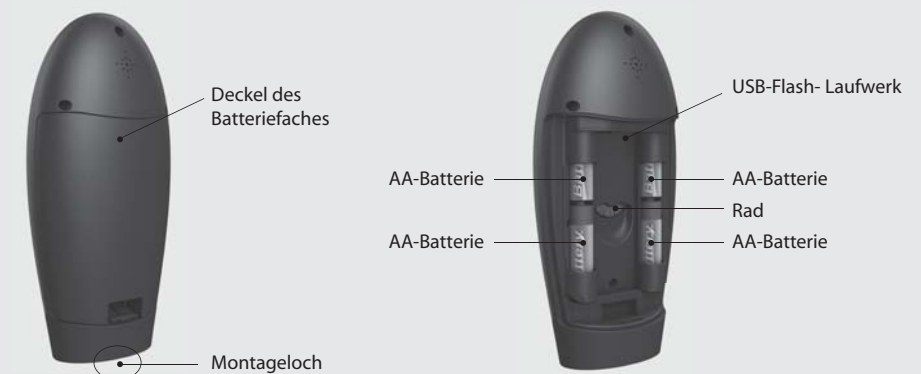
Die Optionen zur benutzerdefinierten Einstellung des Zeitintervalls sind wie folgt:

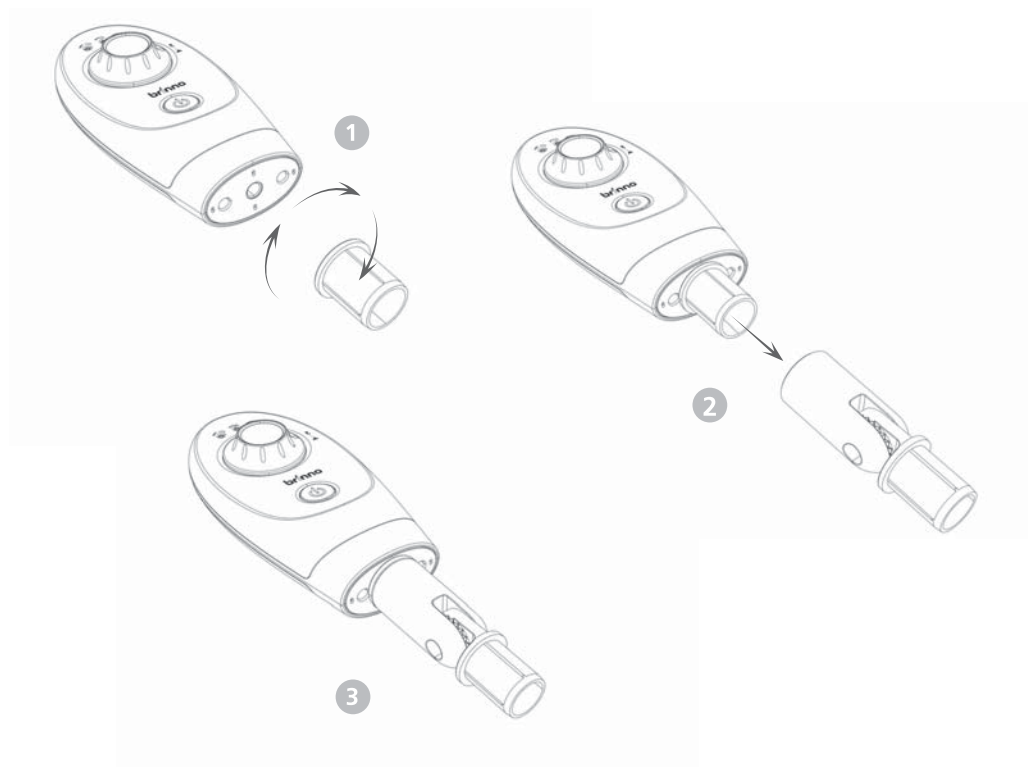
Radposition	Zeitintervall zwischen den Bildern
1	1 Minute
2	5 Minuten
3	30 Minuten
4	1 Stunde
5	4 Stunden
6	24 Stunden
7	Benutzerdefiniert (Werkseinstellung = 20 Sekunden)

\*\* Zum Abändern der 7. benutzerdefinierten Einstellung schieben Sie die mit der GardenWatchCam-Kamera mitgelieferte Diskette in Ihren Computer ein und befolgen die Anleitungen.

Die benutzerdefinierten Einstellungen sind zwischen 5 Sekunden und 11 Stunden und 59 Minuten beliebig auswählbar. Die werkseitige Voreinstellung ist auf 20 Sekunden eingestellt.

(Die Einzelschritte zum Installieren der Software in Ihren Computer sowie Ihres USB-Flash-Laufwerks sind unten auf der Seite 8-9 beschrieben.)





5. 4 AA-Batterien unter Beachtung der markierten Polaritäten (+ -) im Innern der Kamera einsetzen.

6. Ein beliebiges Standard-USB-Flash-Laufwerk in die GardenWatchCam-Kamera in die offene Aussparung zwischen den Batterien einsetzen.  
**\*\*\*(Bitte beachten, dass die Maximalgröße des USB-Flash-Laufwerks, die die GardenWatchCam-Kamera unterstützt, ein 8GB-USB-Flash-Laufwerk ist. Falls Sie ein USB-Flash-Laufwerk mit einer größeren Speicherdichte benutzen kann keine richtige Funktion der Kamera garantiert werden.)**

7. Den Deckel des Batteriefaches der GardenWatchCam-Kamera wieder anbringen. (Sicherstellen, dass der Riegel soweit

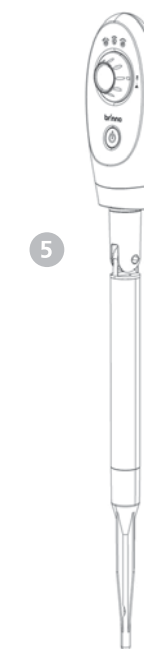
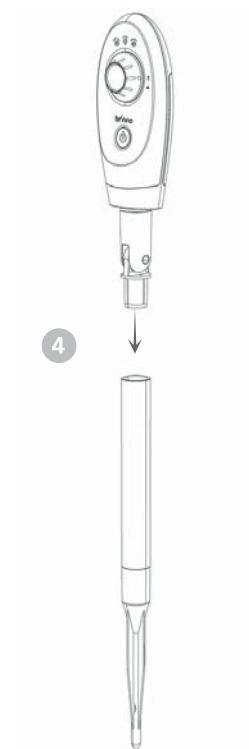
niedergedrückt wird, bis ein Klickgeräusch ertönt, um zu vergewissern, dass der Deckel richtig verschlossen ist.)

#### Die GardenWatchCam-Kamera montieren (2 Optionen)

8. **a-** Zum Montieren der GardenWatchCam-Kamera auf den Aufsteckpfahl schrauben Sie diesen in Uhrzeigerrichtung in das Loch auf der Unterseite der Kamera ein (siehe obenstehende Abbildung)

ODER

**b-** Zum Montieren der GardenWatchCam-Kamera auf ein beliebiges Standardstativ schrauben Sie dieses in Uhrzeigerrichtung in das Loch auf der Unterseite der Kamera ein.



#### Die Einstellung des Objektivs auswählen

9. Die GardenWatchCam-Kamera bietet zwei Objektivpositionen an, mit denen die Brennweite und die Tiefenschärfe der Kamera bestimmt werden:

**a-** Standardeinstellung ▲: Diese Option wird durch Drehen der Objektiv-Anzeigetafel auf die Position, die mit dem "Berg"-Symbol markiert ist, eingestellt. Damit wird eine Tiefenschärfe erreicht, die sich von ungefähr 1 Meter (2,6 Fuss) und weiter erstreckt und eignet sich am besten zur Aufnahme von Bildern eines gesamten Gartens oder eines größeren Bereiches.

ODER

**b-** MakroEinstellung ▼: Diese Option wird durch Drehen der Objektiv-Anzeigetafel auf die Position, die mit dem "Blumen"-Symbol markiert ist, eingestellt. Mit dieser Einstellung kann die Kamera auf einen Gegenstand fokussiert werden, der sich ungefähr 0,5 Meter (19 Zoll) von der Kamera befindet. Da bei der Anwendung der MakroEinstellung die Tiefenschärfe deutlich reduziert ist erscheinen Gegenstände oder Personen im Hintergrund unscharf. Diese Einstellung eignet sich zum Beobachten des Wachstums einer einzelnen Blüte oder Blume oder eines anderen Gewächses, das aus der Nähe beobachtet werden soll.

10. Nach dem Auswählen der zum Beobachten und Fotografieren eines Gegenstandes geeigneten Einstellung des Objektivs muss die Kamera so ausgerichtet werden, damit das Objektiv auf die Mitte des Gegenstandes gerichtet ist. Da das Sichtfeld des Objektivs ziemlich breit ist erfordert die GardenWatchCam-Kamera kein außerordentlich präzises Positionieren. Weil jedoch eine typische Zeitraffer-Reihenfolge über eine längere Zeitdauer erfolgt wird empfohlen, eine Session eines Kurztests (mit einem kurzen Zeitintervall) vorzunehmen, um eine richtige Positionierung der GardenWatchCam-Kamera sicherzustellen. Nach dem Sicherstellen der richtigen Positionierung kann der gewünschte Zeitintervall für die Zeitraffer-Reihenfolge eingestellt werden. Die Kamera ist nun zur Aufnahme von Bildern betriebsbereit.



Die untenstehende Tabelle zeigt die ungefähre Bildgröße (Breite x Höhe), die auf den Abstand zwischen der Kamera und dem/den aufzunehmenden Gegenstand/Gegenständen beruhen.

Modus	Abstand vom Ziebereich (Meter / Zoll)	Aufgenommene Breite des Zielbereiches (cm / Zoll)	Aufgenommene Höhe des Zielbereiches (cm / Zoll)
<b>Makroansicht</b>	0,5 m/19 Zoll	36 cm/14 Zoll	30 cm/12 Zoll
<b>Standard- ansicht</b>	1 m/39 Zoll	75 cm/29 Zoll	56 cm/22 Zoll
	2 m/78 Zoll	146 cm/57 Zoll	110 cm/43 Zoll
	3 m/118 Zoll	219 cm/86 Zoll	168 cm/66 Zoll

Die obenstehende Tabelle zeigt einige typische Abstände. Da jedoch die GardenWatchCam-Kamera imstande ist, auf Gegenstände fokussiert zu werden, die ziemlich weit weg sind (im Standardmodus) können mit der GardenWatchCam-Kamera ebenfalls viele andere Gegenstände fotografiert werden.

Beispielsweise kann die GardenWatchCam-Kamera zum Aufnehmen eines Bildes alle 24 Stunden eingestellt werden, um den Vorgang eines Aufbaus eines Gebäudes über einen Zeitraum von mehreren Monaten zu beobachten, oder um ein Bild eines Sonnenuntergangs an jedem Tag während einem Jahr aufzunehmen. Die Möglichkeiten sind hier schier grenzenlos und sind nur durch Ihre eigene Vorstellung und Kreativität limitiert!

\*\* Bitte beachten Sie, dass die mit der GardenWatchCam-Kamera erstellten AVI-Dateien mit dem "GardenWatchCam Player"-Programm auf der mit dieser GardenWatchCam-Kamera mitgelieferten CD oder mit dem Windows-Media-Player sowie mit den meisten anderen AVI-Playern angezeigt und betrachtet werden können.

## Die GardenWatchCam-Kamera in Betrieb nehmen

Auf der Vorderseite der GardenWatchCam-Kamera und oberhalb des Objektivs befinden sich drei LED-Leuchtdioden.

Anhand dieser LED-Leuchtdioden kann der Status der Kamera überwacht werden, ohne dass dabei die Kamera von ihrer montierten Position entfernt werden muss.

Jede LED-Leuchtdiode zeigt je eine verschiedene Funktion an:

**Grüne LED-Leuchtdiode: EIN/AUS und Status**

**Rote LED-Leuchtdiode: Niedrige Batterieladung**

**Blaue LED-Leuchtdiode: Niedriger Pegel des USB-Flash-Laufwerks**

### Die GardenWatchCam-Kamera einschalten

Die orange EIN-/AUS-Taste auf der Vorderseite der Kamera solange gedrückt halten, bis die grüne LED-Leuchtdiode aufleuchtet. Nach einigen Sekunden ertönen von der GardenWatchCam-Kamera zwei akustische Signale, die andeuten, dass die Kamera richtig initialisiert wurde und auf die Zeitraffer-Reihenfolge wartet. Nach einer Verzögerung von ungefähr 5 Sekunden wird mit der GardenWatchCam-Kamera das erste Bild der Zeitraffer-Reihenfolge aufgenommen.

HINWEIS: Falls das USB-Flash-Laufwerk voll ist oder die Ladung der Batterien vollständig aufgebraucht wurde, wird die GardenWatchCam-Kamera nicht eingeschaltet. Falls die Ladung der Batterien für einen normalbetrieb zu niedrig und unzureichend ist wird die GardenWatchCam-Kamera zwar eingeschaltet, wobei jedoch die rote LED-Leuchtdiode aufleuchtet, wonach drei akustische Signale von der GardenWatchCam-Kamera ertönen und diese danach ausschaltet. Falls das USB-Flash-Laufwerk voll ist oder nicht installiert wurde schaltet die GardenWatchCam-Kamera ein, wonach nach einigen Sekunden die blaue LED-Leuchtdiode aufleuchtet. Danach ertönen drei akustische Signale von der GardenWatchCam-Kamera, wonach diese ausgeschaltet wird.

Während dem Betrieb der GardenWatchCam-Kamera leuchtet die grüne LED-Leuchtdiode alle 15 Sekunden ungefähr eine Sekunde auf, um anzudeuten, dass die Kamera richtig funktioniert und zur Aufnahme von Fotos bereit ist. Falls ein anderer Status angezeigt werden muss führt dies

die Kamera gleichzeitig aus, wenn die grüne LED-Leuchtdiode blinkt. Falls die Ladung der Batterien niedrig wird leuchtet die rote LED-Leuchtdiode gleichzeitig mit der grünen LED-Leuchtdiode auf. Falls das USB-Flash-Laufwerk bald voll ist leuchtet die blaue LED-Leuchtdiode gleichzeitig mit der grünen LED-Leuchtdiode auf.

Falls die Kamera zuvor bereits wegen einer niedrigen Ladung der Batterien oder eines vollen USB-Flash-Laufwerks automatisch heruntergefahren wurde leuchtet die rote oder blaue LED-Leuchtdiode beim nächsten Drücken auf die EIN-/Aus-Taste auf und leuchtet weiter, bis die grüne LED-Leuchtdiode aufleuchtet. Damit kann die Ursache des automatischen Herunterfahrens bestimmt werden, damit die entsprechend richtige Maßnahme durchgeführt werden kann.

Die grüne LED-Leuchtdiode leuchtet ebenfalls auf und blinkt einige Sekunden lang, während dem ein Bild mit der ausgewählten Zeiteinstellung aufgenommen wird, wonach dieses Bild im USB-Flash-Laufwerk gespeichert wird. Diese Anzeige des Vorgangs mit der GardenWatchCam-Kamera hängt dabei nicht von der Statusanzeige ab, die alle 5 Sekunden erfolgt.

### Die GardenWatchCam-Kamera ausschalten

Die orange EIN-/AUS-Taste solange gedrückt halten, bis zwei akustische Signale ertönen und die grüne LED-Leuchtdiode erlischt. Dies kann einige Sekunden dauern, da sich die GardenWatchCam-Kamera zuerst selber einschalten und initialisiert werden muss, bevor der Ausschaltbefehl erkannt wird. Warten Sie bitte ab, bis die akustischen Signale ertönen und die LED-Leuchtdiode erlischt.

## Die Software für Ihre GardenWatchCam-Kamera installieren

Auf der mit der GardenWatchCam-Kamera mitgelieferten CD sind 2 Programme vorhanden. Mit dem ersten Programm, "GardenWatchCam Setup", können die Uhrzeit und das Datum der GardenWatchCam-Kamera an Ihre Ortszeit angepaßt werden. Weiter kann mit diesem Programm ebenfalls der Zeitintervall für die benutzerdefinierte Einstellung auf der GardenWatchCam-Kamera eingestellt werden.

Mit dem zweiten Programm, "GardenWatchCam Player", können die mit der GardenWatchCam-Kamera aufgenommenen Videos abgespielt werden. (Falls Sie die CD nicht mehr finden können, kann das Programm von [www.brinno.com](http://www.brinno.com) heruntergeladen werden.)

Vor dem Starten der Programme der Brinno-GardenWatchCam-Kamera müssen diese zuerst unter Beachtung und Befolgung einer der nachstehend beschriebenen Methoden in Ihrem Computer installiert werden.

### Standard-Installation

1. Die GardenWatchCam-CD in Ihren Computer einlegen.
2. Der Ordner mit der Anzeige "Brinno GardenWatchCam" auf der CD wird automatisch geöffnet. Ein Symbol mit dem Titel "Setup GWC" (GWC-Installation) erscheint.
3. Zum Starten des Installationsprogramms auf dieses Symbol doppelklicken.

### Manuelle Installation

Falls Sie die CD in Ihren Computer einlegen und das Dialogfenster mit der Anzeige "Setup GWC" (GWC-Installation) nicht automatisch geöffnet wird führen Sie zum manuellen Installieren des Programms den folgenden Vorgang durch.

1. Die CD im Computerlaufwerk aufrufen und das "Setup GWC"-Symbol (GWC-Installation) lokalisieren.
2. Zum Starten des Installationsprogramms auf dieses Symbol doppelklicken.

Es stehen zwei Optionen zur Installation zur Verfügung.

Die Option **No Questions Asked Installation (Installation ohne weitere Fragen)** steht für die Standard-Installation, wobei Sie diese Installation ohne technische Fragen durchführen. Dies ist die empfohlene Methode zum Installieren der Uhrzeit, des Datums und des Programms des benutzerdefinierten Zeitintervalls.

Falls Sie diese Option auswählen lesen Sie im nächsten Schritt das Lizenzabkommen. Falls Sie damit einverstanden sind klicken Sie zum Fortsetzen auf "Yes, I do" (Ja).

Die Software muss danach in Ihren Computer geladen werden. Auf die "Thanks" (Dankeschön)-Taste klicken, um den Installationsvorgang zu Ende zu führen.

Das Installationsprogramm erstellt und öffnet danach eine Programmgruppe mit dem Titel "GardenWatchCam", unter dem drei Symbole vorhanden sind.

Das "GardenWatchCam Setup"-Symbol (GardenWatchCam-Installation) wird danach zum Einstellen der Uhrzeit, des Datums und des Programms für den benutzerdefinierten Zeitintervall angewendet.

Mit dem "GardenWatchCam Player" werden die mit der GardenWatchCam-Kamera aufgenommenen Videos abgespielt.

Mit dem "Remove GardenWatchCam"-Symbol (GardenWatchCam entfernen) wird das Programm deinstalliert.

Mit der Option **Do Not Install (Nicht installieren)** kann das Installationsprogramm ohne Installieren des "Brinno GardenWatchCam" beendet und verlassen werden.

### Den Stempel mit der Angabe der Uhrzeit, des Datums und der Einstellung des benutzerdefinierten Zeitintervalls auf Ihr USB-Flash-Laufwerk laden:

1. Das USB-Flash-Laufwerk in einen beliebigen verfügbaren USB-Einbauschacht in Ihrem Computer einschieben. Windows ordnet danach dem USB-Flash-Laufwerk automatisch eine Buchstabenkennung zu. Schreiben Sie sich die dem USB-Flash-Laufwerk zugeordnete Buchstabenkennung auf.
2. Zum Starten des "GardenWatchCam Setup"-Programms (GardenWatchCam-Installation) auf das "GardenWatchCam Setup"-Symbol (GardenWatchCam-Installation) unter der "GardenWatchCam"-Programmgruppe doppelklicken. Falls diese Programmgruppe nicht geöffnet wurde kann sie mit den Menüs "Start.. Programme.. Brinno.." geöffnet werden, um nach dieser Programmgruppe aufgefunden werden.
3. Das "GardenWatchCam Setup"-Programm (GardenWatchCam-Installation) zeigt eine Anzahl von Feldern an, die abänderbar sind. In zwei Feldern können die Uhrzeit und das Datum eingestellt werden. In drei weiter

en Felder kann der einzustellende benutzerdefinierte Zeitintervall ausgewählt werden. In einem sechsten Feld kann dem Programm mitgeteilt werden, in welchem Laufwerk die Datei mit der Uhrzeit und dem Datum sowie die Daten des benutzerdefinierten Zeitintervalls gespeichert werden sollen. Sicherstellen, dass die Laufwerkskennung in diesem Feld mit der in Schritt 1 erwähnten Buchstabenkennung übereinstimmt. Nach dem Einstellen aller Felder drücken Sie auf die OK-Taste, um die Datei zu speichern.

4. Das USB-Flash-Laufwerk aus dem USB-Einbauschacht in Ihrem Computer entfernen. Sicherstellen, dass die GardenWatchCam-Kamera ausgeschaltet ist. Danach das USB-Flash-Laufwerk in Ihre GardenWatchCam-Kamera zwischen den 4 AA-Batterien auf jeder Seite einschieben.
5. Die GardenWatchCam-Kamera einschalten. Wenn die GardenWatchCam-Kamera die Datei mit der Uhrzeit und dem Datum auf dem USB-Flash-Laufwerk entdeckt werden die Daten von der Datei automatisch geladen, wobei danach drei akustische Signale ertönen und die Kamera ausschaltet. Beim nächsten Einschalten der GardenWatchCam-Kamera wird diese auf die Uhrzeit und das Datum eingestellt, die in der Datei vorhanden waren. Außerdem wird die Einstellung des benutzerdefinierten Zeitintervalls, die in der Datei vorhanden war, ebenfalls in der GardenWatchCam-Kamera gespeichert.

**Nach dem Einstellen Ihrer GardenWatchCam-Kamera ist diese zur Aufnahme aller Ereignisse in Ihrem Garten betriebsbereit!**

## Anwendung des "GardenWatchCam Player"

Zum Starten des "GardenWatchCam Player"-Programms auf das "GardenWatchCam Player"-Symbol unter der "GardenWatchCam"-Programmgruppe doppelklicken. Falls die Programmgruppe nicht geöffnet wird kann diese mit den Menüs "Start.. Programme.. Brinno.." aufgefunden und geöffnet werden.

### GardenWatchCam-Player

Der GardenWatchCam-Player ist für die Anwendung zusammen mit der Brinno-GardenWatchCam-Kamera ausgelegt.

Das von der GardenWatchCam-Kamera erstellte AVI-Dateienformat ist eine Bewegungsablaufferkennungs-JPEG-verschlüsselte AVI im Standardformat, das vom Microsoft Windows Media Player und von den meisten anderen generischen Generic-Video-Playern erkannt wird.



**HINWEIS** Der GardenWatchCam-Player ist **KEIN** Medien-Player für allgemeine Zwecke. Er ist vielmehr ein Player, der besonders zum Abspielen von AVI-Dateien, die mit der GardenWatchCam-Kamera erstellt wurden, angewendet wird. Die AVI werden **NICHT** mit der Brinno-GardenWatchCam-Kamera erstellt und können mit diesem Player daher nicht störungsfrei abgespielt werden.

In den nachfolgenden Abschnitten sind die Regler zum Steuern des Players beschrieben.

### 1.1. Menüfunktionen

#### 1.1.1. File – Open (Datei – Öffnen)

"File Open"(Datei öffnen). Damit kann der Benutzer eine AVI-Datei zum Laden und Anzeigen auswählen. Dabei können gleich mehrere Dateien ausgewählt werden, die dann auf die Abspielliste (Play List) hinzugefügt werden.

#### 1.1.2. File – Save Current (Datei – Gegenwärtige Datei speichern)

"File Save Current"(Datei – Gegenwärtige Datei speichern). Zum Speichern des gegenwärtig angezeigten Einzelbildes als JPEG-Datei

#### 1.1.3. File – Exit (Datei – Verlassen)

Zum Verlassen der Anwendung. Unter Standard-Windows werden die Anwendungsprogramme geschlossen und verlassen, wobei diese ebenfalls entsprechend funktionieren

### 1.2. Drag-Drop-Schnittstelle

Zusätzlich zu den Standard-Menü-Kommandos unterstützt der GardenWatchCam-Player eine "Drag-Drop"-Schnittstelle. Falls diese Anwendung geöffnet wurde kann eine Datei oder eine Gruppe von Dateien mit der Drag-Drop-Funktion verschoben werden, wobei die ausgewählten Dateien auf die Abspielliste (Play List) hinzugefügt werden.

### Statistics display (Statistikanzeige)

Statistics	
Capture Interval	00:05:00
Elapsed Time	days: 5 21:50:00
Date/Time	2008/07/29 17:20:06

Die Schlüsselstatistiken für die Reihenfolge der Videos sind im Dialogfenster mit den Statistiken angezeigt, wobei dieses Dialogfenster in der oberen rechten Ecke des Anwendungsfensters eingeblendet wird.

### Capture Interval (Aufnahmeintervall):

Dies zeigt die Anzahl der abgelaufenen Sekunden

zwischen den Einzelbildern an, wobei dies mit den Einstellungen der Schaltungen auf der Kamera bestimmt wird. Die Informationen sind in der Reihenfolge der Videos enthalten.

**Elapsed Time (Abgelaufene Zeitdauer):** Dies zeigt die abgelaufene Zeitdauer seit Beginn der Reihenfolge an.

**Date/Time (Datum/Uhrzeit):** Angenommen, dass das richtige Datum und die richtige Uhrzeit in der Echtzeituhr der Kamera eingestellt wurden, zeigen diese die Uhrzeit und das Datum an, zu bzw. an denen die gegenwärtig angezeigten Einzelbilder aufgenommen wurden.

### 1.3. Speed Control (Geschwindigkeitsregelung)

Der Balken zur Geschwindigkeitsregelung ist eine vertikale Nachlaufkontrolle auf der rechten Seite im angezeigten Fenster, mit der die Abspielgeschwindigkeit eingestellt wird. Da diese Kamera als eine Zeitrafferkamera funktioniert muss die Abspielgeschwindigkeit von der Aufnahmegeschwindigkeit unterschiedlich sein.

Beachten Sie bitte, dass bei einigen Installationen eventuell einige Einzelbilder übersprungen werden, um mit der erforderlichen Geschwindigkeit der GardenWatchCam-Kamera Schritt zu halten, wenn die erforderliche Abspielgeschwindigkeit die Fähigkeit des Host-PC's zum Dekomprimieren und Anzeigen der anzuzeigenden Einzelbilder überschreitet.

Ein Modus, in dem die Einzelbilder niemals übersprungen werden, sind in der nachstehend beschriebenen Bewegungssuchfunktion erläutert.

### 1.4. Abspielregler



Diese Regler sind je nach ihrer Funktionstüchtigkeit entweder aktiviert oder in Grau angezeigt. Beispielsweise sind diese Tasten zum Ausführen von Einzelschritten während dem Vorwärts- oder Rückwärts-Abspielen des Videos in Grau angezeigt.

#### 1.4.1. Steuerung zum Vorwärtsspulen

Mit der Steuerung zum Vorwärtsspulen werden die gleichen Funktionen wie die zum Abspielen mit den meisten Medien-Playern gesteuert. Durch Anklicken dieser Taste mit der Maustaste werden mit dem Player die Einzelbilder kontinuierlich bis ganz zum Schluss der Reihenfolge oder bis zum Drücken auf die Stop- oder Pause-Taste angezeigt.

#### 1.4.2. Steuerung zum Rückwärtsspulen

Mit der Steuerung zum Rückwärtsspulen wird der Player entweder bis ganz an den Anfang der Reihenfolge oder bis zum Drücken auf die Stop- oder Pause-Taste rückwärts gespult.

#### 1.4.3. Vorwärtsspulen in Einzelschritten

Durch Anklicken dieses Reglers wird mit dem Player das nächste Einzelbild nach Reihenfolge angezeigt.

#### 1.4.4. Rückwärtsspulen in Einzelschritten

Durch Anklicken dieses Reglers wird mit dem Player das vorherige Einzelbild nach Reihenfolge angezeigt.

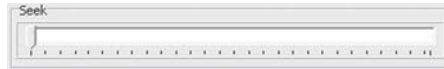
#### 1.4.5. Pausen-Steuerung

Durch Anklicken dieses Reglers während dem Abspielen wird der Player vorübergehend mit dem gegenwärtig angezeigten Einzelbild angehalten. Im Pausen-Modus sind die Funktionen zum Vorwärts- und Rückwärtsspulen in Einzelschritten der Einzelbilder aktiviert.

#### 1.4.6. Stop-Steuerung

Durch Anklicken dieses Reglers während dem Abspielen wird der Player mit dem gegenwärtig angezeigten Einzelbild angehalten, wobei der Player zum ersten Einzelbild innerhalb der Reihenfolge zurückkehrt. Die Funktion zum Vorwärtsspulen in Einzelschritten der Einzelbilder ist aktiviert.

### 1.5. Seek Control (Suchsteuerung)



Im Pausen- oder Stop-Modus des Players wird die Suchsteuerung eingeblendet. Mit dieser Suchsteuerung kann entweder während dem Betrachten der Bilder im Anzeigefenster oder durch Überprüfen der Anzeigen der abgelaufenen Zeitdauer oder der Echtzeit nach einer beliebigen Stelle in der Reihenfolge gesucht werden.

**HINWEIS** – Im Abspielmodus ist die Suchsteuerung ausgeblendet.

### 1.6. Play List (Abspielliste)



Mit dem GardenWatchCam-Player können gleich mehrere Dateien abgespielt werden, und zwar entweder aus dem gleichen Verzeichnis oder aus mehreren Verzeichnissen. Zum Hinzufügen der Dateien auf eine vorhandene Abspielliste fügen Sie die Dateien mit der Drag-Drop-Funktion einfach in das Fenster des GardenWatchCam Players. Im "File – Open" (Datei – Öffnen)-Dialogkasten können die mehreren Dateien ebenfalls ausgewählt werden.

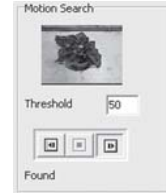
Die Dateien werden auf der Abspielliste nach dem Stempel ihres Datums oder ihrer Uhrzeit sortiert.

Ungeachtet ob während dem normalen Abspielen, Anzeigen von Einzelbildern oder im Modus zur Bewegungsablaferkennung, und wenn immer dies möglich ist, schaltet der GardenWatchCam-Player von einer Datei auf der Abspielliste auf die nächste um.

Zum Überspringen der Dateien auf der Abspielliste klicken Sie entweder auf die "Previous" (Vorherig) oder "Next" (Nächste)-Taste oder doppelklicken auf einen beliebigen Dateinamen auf der Abspielliste.

Zum Löschen der Abspielliste klicken Sie auf die "Clear" (Löschen)-Taste.

### 1.7. Motion Search (Bewegungssuche)



Für bestimmte Anwendungen, wie beispielsweise Überwachungs- oder Sicherheitsanwendungen, verfügt der GardenWatchCam-Player über einen Algorithmus zur Bewegungssuche. Mit

diesem kann der Benutzer die langen Reihenfolgen, während denen keine Bewegungen wahrgenommen werden und nur die Einzelbilder, in denen Abänderungen der Umgebung angezeigt sind, schnell durchsuchen.

Die Funktion der Bewegungssuche ist nur dann verfügbar, wenn der GardenWatchCam-Player vorübergehend angehalten (Pause) oder angehalten (Stop) wurde.

Beachten Sie bitte, dass während der Bewegungssuche die Hauptanzeige nicht aktualisiert ist. Damit kann die Bewegungssuche schneller als während dem normalen Abspielen erfolgen. Über den Reglern zur Bewegungssuche erscheint eine Unterreihe des Bildes, mit denen ein visuelles Feedback der Bilder erfolgt.

#### 1.7.1. Threshold (Schwelle)

Mit dieser Schwelle wird die Empfindlichkeit der Bewegungsablaferkennung eingestellt. Ein Wert von 0 steht dabei für die höchste Empfindlichkeit. Mit einer Abänderung von einem Einzelbild zum nächsten wird die Bewegungssuche angehalten. Eine Schwelle von 255 oder höher ist am wenigsten empfindlich; die Suche wird durch keine Abänderung im Bild angehalten.

#### 1.7.2. Suche vorwärts

Der GardenWatchCam-Player tastet vom gegenwärtigen Einzelbild bis zum Schluss ab und sucht dabei nach einem Einzelbild, das sich vom vorherigen Einzelbild um mehr als den eingestellten Schwellenwert unterscheidet. Wenn der GardenWatchCam-Player ein Einzelbild mit Bewegung erkennt wird dieses Einzelbild im Fenster des Hauptbildes angezeigt, wobei der Player in den Pausen-Modus geschaltet wird.

#### 1.7.3. Suche rückwärts

Die Rückwärtssuche funktioniert auf dieselbe Weise wie die Vorwärtssuche mit der Ausnahme, dass vom gegenwärtigen Einzelbild zum Anfang der Reihenfolge abgetastet wird.

#### 1.7.4. Die Bewegungssuche anhalten

Mit der Funktion zum Anhalten der Bewegungssuche wird die Bewegungssuche beim gegenwärtigen Einzelbild angehalten, wobei der Pausen-Modus des GardenWatchCam-Players aktiviert wird.

*Vielen Dank für Ihren Kauf dieser Brinno-GardenWatchCam-Kamera*

Falls Sie hinsichtlich dem Aufstellen Ihrer Brinno-GardenWatchCam-Kamera Fragen haben oder beim Aufstellen dieser Kamera Probleme auftreten setzen Sie sich bitte mit dem Verkaufspersonal bei der Verkaufsstelle, von der Sie unser Produkt gekauft haben, in Verbindung, oder senden Sie direkt eine Email an die Brinno Incorporated unter

[customerservice@brinno.com](mailto:customerservice@brinno.com)

Besuchen Sie bitte unsere Webseite

[www.brinno.com](http://www.brinno.com)

