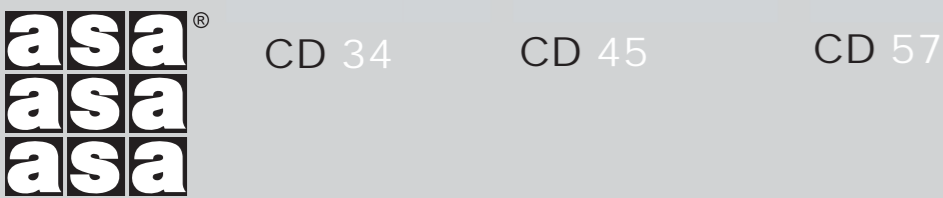
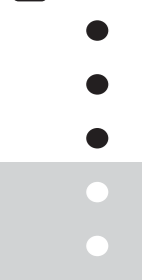
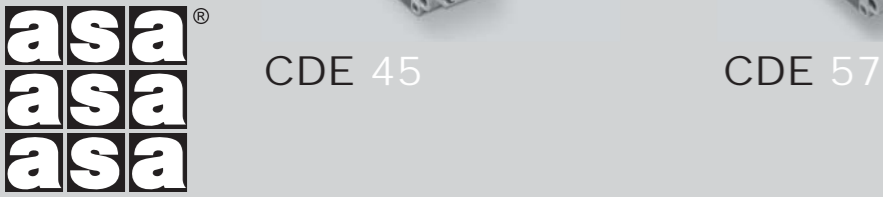


# [Linea CD]



# [Linea CDE]



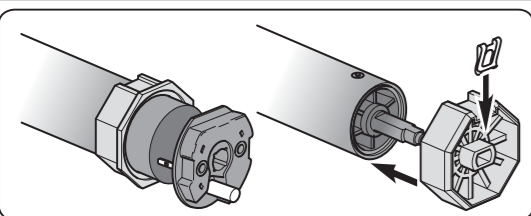
Window Automation industry Srl a socio unico  
Via C. Bassi, 7/A - 40015 Galliera (BO) - Italy - Tel. +39.051.6169111 - Fax +39.051.6169199  
info@way-srl.com - www.way-srl.com

⊕ AVVERTENZE ⊕ WARNINGS ⊕ RECOMMANDATIONS ⊕ HINWEISE ⊕ ADVERTENCIAS  
⊕ ADVERTÊNCIAS ⊕ PRZESTROGI ⊕ TÁJNOSÓK ⊕ WAARSCHUWINGEN ⊕ VARNINGAR  
⊕ ΠΡΟΒΛΕΨΕΙΣ ⊕ تحذيرات

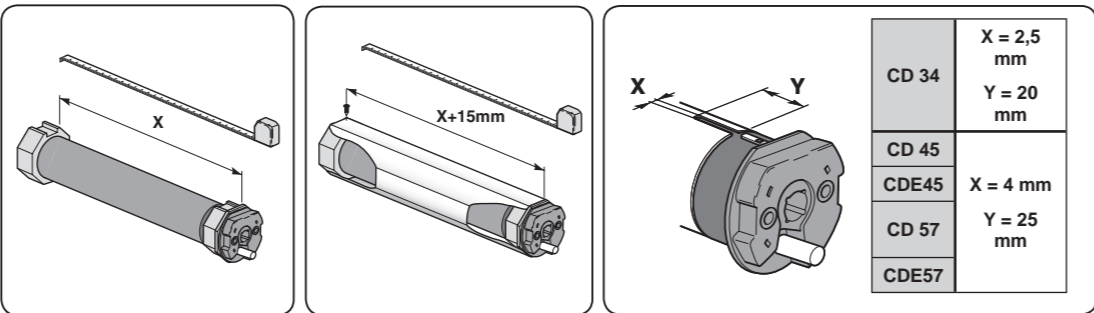
- ⊕ Prima dell'installazione leggere attentamente queste istruzioni di sicurezza. Nel caso di mancato rispetto di queste istruzioni, la responsabilità e la garanzia Window Automation industry Srl decade.
- ⊕ Read the safety instructions on the enclosed sheet carefully before you start installation. If these instructions are not followed, the Window Automation industry's liability and warranty are forfeited. Window Automation industry Srl is not liable for any change in the regulations and standards introduced following the publication of this manual.
- ⊕ Avant l'installation lire attentivement les instructions de sécurité indiquées figurant sur la feuille ci-jointe. Dans le cas de non-respect de ces instructions, la responsabilité et la garantie Window Automation industry Srl est annulée. Window Automation industry Srl n'est pas tenue pour responsable en ce qui concerne les modifications aux normes et aux standards introduites après la publication de ce manuel.
- ⊕ Vor der Installation sollten die Sicherheitsvorschriften auf dem Blatt in der Anlage aufmerksam gelesen werden. Die Nichterhaltung der vorliegenden Bedienungsanleitung befriedet das Unternehmen Window Automation industry Srl von jeglicher Haftungspflicht und führt zum Erlöschen der Garantie. Window Automation industry Srl ist bei Änderungen der Normen und den Standards, die nach der Veröffentlichung dieses Handbuchs eingeführt werden, nicht haftbar zu machen.
- ⊕ Antes de efectuar la instalación leer atentamente las instrucciones de seguridad en la hoja adjunta. La responsabilidad y la garantía de Window Automation industry Srl decaen si no se respetan estas instrucciones. Window Automation industry Srl no es responsable de los cambios que las normas puedan aportar tras la publicación de este manual y de las modificaciones que sobrevengan en los estándares después de la presente edición.
- ⊕ Antes da instalação leia atentamente as instruções de segurança na folha em anexo. Em caso de desrespeito por estas instruções, a responsabilidade e a garantia Window Automation industry Srl serão anuladas. A Window Automation industry Srl não é responsável por qualquer alteração das normas e dos standards introduzidos após a publicação deste manual.
- ⊕ Przed przystąpieniem do instalowania należy uważnie przeczytać instrukcje przytoczone w załączonym ulocie. Nieprzestrzeganie niniejszych instrukcji zwalnia firmę Window Automation industry Srl z jakiegokolwiek odpowiedzialności i powoduje utratę wszelkich gwarancji. Firma Window Automation industry Srl nie jest odpowiedzialna za żadną zmianę przepisów ani standardów wprowadzanych po opublikowaniu niniejszych instrukcji.
- ⊕ A felszerelés előtt olvassa el figyelmesen a mellékelt lapot szereplő biztonsági utasításokat. Amennyiben nem tartja be ennek az utasításnak a tartalmát, a Window Automation Industry Srl mentesül a felelősség alól, és a garancia érvényét veszti. A Window Automation Industry Srl nem vállalja az elátrások és a szabványok bármilyen módosulása miatt ennek a kézkönyvnek a közzétételét.
- ⊕ Lees voor de installatie de veiligheidsinstructies op het bijgevoegde blad. Indien deze instructies niet worden nageleefd komen de aansprakelijkheid en de garantie van Window Automation industry Srl te vervallen. Window Automation industry Srl is niet aansprakelijk voor wijzigingen van de voorschriften en normen die na de uitgave van deze handleiding zijn ingevoerd.
- ⊕ Las bifurcadas säkerhetsanvisningar noggrant innan du installerar motorn. Om dessa instruktioner inte följs pågår sig Window Automation industry Srl inget ansvar och garanterar upphör att gälla. Window Automation industry Srl påtar sig inget ansvar för bestämmelser eller standarder som förändras efter utgivningen av denna manual.
- ⊕ Πριν από κάθε εγκατάσταση διαβάστε προσεκτικά τις οδηγίες ασφαλείας, που συνοδεύουν το φύλλο. Εφόσον δεν τηρηθούν οι παρούσες οδηγίες, εκπίπτουν η ευθύνη και η εγγύηση της Window Automation industry Srl. Η Window Automation industry Srl δεν ευθύνεται για κάθε μεταβολή των κανόνων και πρότυπων που εισάγονται μετά τη δημοσίευση του παρόντος εγχειρίδιου.

⊕ قبل التركيب اقرأ بعناية تعليمات الأمان الموجودة في الورقة المرفقة. في حالة عدم اتباع هذه التعليمات، تسقط مسؤولية وشركة Window Automation industry Srl عن دعم المنتج. Window Automation industry Srl مسؤولة عن أية تعديلات في القوانين وفي القياسات المتعلقة بمنتجاتنا بعد نشر هذا التجميع.

⊕ ISTRUZIONI DI MESSA IN OPERA ⊕ INSTALLATION INSTRUCTION ⊕ INSTRUCTIONS POUR LA MISE EN ŒUVRE  
⊕ INSTALLATIONSANWEISUNGEN ⊕ INSTRUCCIONES PARA LA PUESTA EN FUNCIONAMIENTO ⊕ INSTRUCÇÕES DE INSTALAÇÃO  
⊕ INSTRUKCJE MONTAŻOWE ⊕ ÜZEMBEHLYÉZÉSI UTASÍTÁSOK ⊕ INSTRUCȚIYES VOOR DE INWERKINGSTELLING ⊕ INSTALLATIONSANLEIUNGEN ⊕ ΟΔΗΓΙΕΣ ΕΚΚΑΤΑΣΤΑΣΗΣ



- ⊕ Posizionare correttamente l'adattatore del fine corsa sulla testa del motore.
- ⊕ Insérer l'adaptateur de traino au pemo d'uscita del motore e fissarlo con la clip in dotazione.
- ⊕ Position the limit switch adaptor on the head of the motor properly.
- ⊕ Connect the drive adaptor onto the outlet pin of the motor and secure it with the clip supplied.
- ⊕ Posizioner parlamentet l'adaptator de la fin de course sur la tête du moteur et le fixer à l'aide du clip fourni.
- ⊕ Brancher l'adaptateur d'entraînement sur l'axe de sortie du moteur et le fixer à l'aide du clip fourni.
- ⊕ Den Endanschlagadapter korrekt auf dem Motorkopf positionieren.
- ⊕ den Zugadapter auf den Ausgangsstift des Motors stecken und mit der Schelle in Ausstattung befestigen.
- ⊕ Colocar correctamente el adaptador del final de carrera en el cabezal del motor.
- ⊕ Introduzir o adaptador de tração no pemo de saída do motor e fixá-lo com o clipe fornecido.
- ⊕ Umieścić prawidłowo adapter ogranicznika na głowicy silnika.
- ⊕ Wsuwać adapter holowniczy na czop wylotowy silnika i umocować go przy pomocy dostarczonego chromyżka.
- ⊕ Helyesen állítsa a végállásadaptert a motor fejére.
- ⊕ Illesse a meghajtás adaptert a motor kimeneti csapjára, és rögzítse a tartozékként mellékelt kapocsal.
- ⊕ Zet de adapter van de eindafstelling correct op de kop van de motor.
- ⊕ Plaça o adaptador de la fin de course a la part de dalt del motor.
- ⊕ Sätt på drivadaptern på motorns utgångstift och fäst den med den medföljande klämman.
- ⊕ Τοποθετήστε σωστά τον Προσχωρητή στον τριγωνικό άξονα στην κεφαλή του κινητήρα.
- ⊕ Εισάγετε τον Προσχωρητή στον τριγωνικό άξονα και στερεώστε με το κλιπ που προσβιβίζεται.
- ⊕ قبل التركيب اترك المحرك بطرقة سليمة.
- ⊕ أدخل المحرك في محور الموتور بوضع الصحيح.



- ⊕ Verificare che l'interno del tubo avvolgitore sia privo di bavie e libero da residui metallici.
- ⊕ Insérer le moteur dans le tube.
- ⊕ Au cas où la forme du tube d'enroulement exigerait un blocage (par exemple à l'aide d'un tube rond et lisse):
- ⊕ Vérifier la distance de fixation de l'adaptateur d'entraînement.
- ⊕ Rendre l'adaptateur d'entraînement et la calotte solidaires du tube à l'aide de rivets en acier ou de vis auto-larabousses.
- ⊕ Quant à l'anneau de fin de course il faut réaliser sur le tube un logement suivant le plan, sans se servir ni de vis ni de rivets.
- ⊕ Check that the interior of the rolling tube is free of burrs and metal residues.
- ⊕ Put the motor inside the tube.
- ⊕ If the shape of the rolling tube makes locking necessary (e.g. with a round, smooth tube):
- ⊕ Check the fixing distance of the drive adaptor.
- ⊕ Make the drive adaptor and the cover integral with the tube using steel rivets or self-piercing screws.
- ⊕ Make a housing on the tube for the limit switch ring, as shown on the drawing, using neither screws nor rivets.

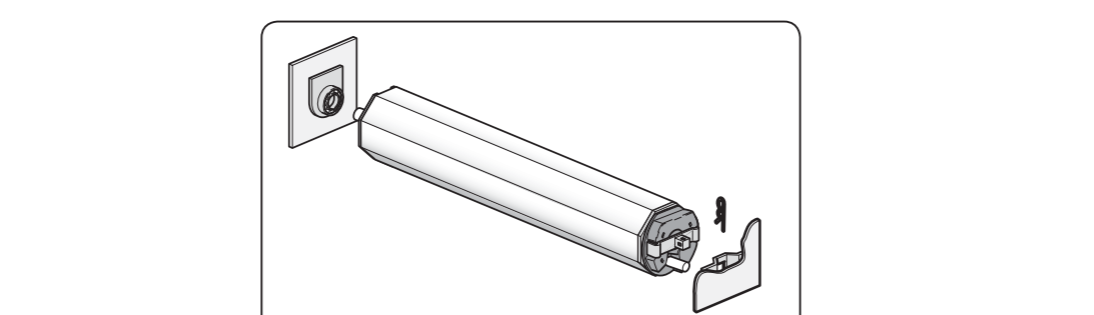
- ⊕ Vérifier que l'intérieur du tube enrouleur est bien ébarbé et sans débris métalliques.
- ⊕ Introduire le moteur dans le tube.
- ⊕ En cas de que la forme du tube d'enroulement requiera un blocage (p. ej. con un tubo redondo y liso):
- ⊕ Verificar la distancia de fijación del adaptador de arrastre.
- ⊕ Conectar firmemente el tubo el adaptador de arrastre y el casquete utilizando remaches de acero o tornillos rosados.
- ⊕ Para el anillo de fin de carrera realicen en el tubo un alojamiento como aparece en el dibujo, sin usar tornillos ni remaches.
- ⊕ Überprüfen, dass das Aufrollrohr frei von Gratern und Metallrückständen ist.
- ⊕ Motor in das Rohr einlegen.
- ⊕ Falls auf Grund der Rohrform eine Blockierung notwendig ist (z. B. bei einem runden und glatten Rohr):
- ⊕ Den Befestigungsabstand des Zugadapters überprüfen.
- ⊕ Den Zugadapter und die Kappe mittels Stahlriveten oder Blechschrauben mit dem Rohr einheitlich verbinden.
- ⊕ Für den Endanschlag muss auf dem Rohr ein Sitz, ohne Benutzung von Schrauben oder Nieten, wie in der Zeichnung dargestellt, realisiert werden.

- ⊕ Verificar se o interior do tubo de cobertura não apresenta rebarbas e se está isento de resíduos metálicos.
- ⊕ Introduzir o motor no tubo.
- ⊕ Se a forma do tubo de enrolamento tomar necessária a sua fixação (por exemplo, com um tubo redondo e liso):
- ⊕ Verificar a distância de fixação do adaptador de tração.
- ⊕ Fixar no tubo o adaptador de tração e a calota utilizando rebites de aço ou parafusos autoroscantes.
- ⊕ Para o anel de fim de percurso, efectuar uma ranhura no tubo, como ilustrado no desenho, sem usar parafusos nem rebites.
- ⊕ Ellenőrizze, hogy a fellekerítő cső belseje mentes-e sorjából és fém maradványoktól.
- ⊕ Helyezze be a motort a csőbe.
- ⊕ Abban az esetben, ha a fellekerítő cső formája rögzítést igényel (pl. kerek és sima cső):
- ⊕ Ellenőrizze a meghajtás adapter rögzítési távolságát.
- ⊕ Erősítse a csőhöz a meghajtás adapter és a burkolatot acél szegecs vagy ötvöztetett acérrögzítővel.
- ⊕ A végállásadapter gyűrűhöz a csőre a rozetta megfelelően készítsen helyet csavarok vagy szegecsok felhasználása nélkül.

- ⊕ Sprawdzić, czy wewnątrz rury nawojowej nie ma zadziorów oraz czy nie ma w niej metalowych odpadków.
- ⊕ Wsuwać rury nawojowej wyznaka blokady (jak rury, w wypadku rury okrągłej i gładkiej).
- ⊕ Sprawdzić odległość umocowania adaptera holowniczego.
- ⊕ Przytwierdzić do rury adapter holowniczy oraz nasadkę przy pomocy sztabek stalowych lub wkrętów samowiercących.
- ⊕ W wypadku przeniesienia rolki na rury, należy przewidzieć na rurze grzyzdo, jak pokazano na rysunku, nie stosując wkrętów ani nitów.
- ⊕ Ellenőrizze, hogy a fellekerítő cső belseje mentes-e sorjából és fém maradványoktól.
- ⊕ Helyezze be a motort a csőbe.
- ⊕ Abban az esetben, ha a fellekerítő cső formája rögzítést igényel (pl. kerek és sima cső):
- ⊕ Ellenőrizze a meghajtás adapter rögzítési távolságát.
- ⊕ Erősítse a csőhöz a meghajtás adapter és a burkolatot acél szegecs vagy ötvöztetett acérrögzítővel.
- ⊕ A végállásadapter gyűrűhöz a csőre a rozetta megfelelően készítsen helyet csavarok vagy szegecsok felhasználása nélkül.

- ⊕ Controllere of de oprobuus geen bramen en metaalresten heeft aan de binnenkant.
- ⊕ Plaats de motor in de bus.
- ⊕ Indien de vorm van de oprobuus een blokkering noodzakelijk maakt (bv. bij een ronde en gladde bus):
- ⊕ de bevestigingsafstand van de adaptermeenemer controleren.
- ⊕ de adaptermeenemer en de kop stevig aan de bus bevestigen met stalen krammen of zachte schroeven.
- ⊕ voor de ring van de eindafstelling op de bus een behuizing creëren, zoals op de tekening te zien is, zonder gebruik te maken van schroeven of krammen.
- ⊕ Kontrollere att det inte finns något skräp eller några metallrester inuti röret.
- ⊕ För in motorn i röret.
- ⊕ Om rörets form gör att det måste blockeras (om det t. ex. är runt och slätt):
- ⊕ Kontrollera drivadapterns fästavstånd.
- ⊕ Fäst drivadaptern och hylsan med ställnitar eller självvågande skruvar.
- ⊕ Gör ett säll för gränslägsringen på röret som på bilden, utan att använda skruvar eller nit.

- ⊕ تأكد من الداخل المواع المصنوعة العذبة خالي من أي شوائب أو بقايا معدنية.
- ⊕ قم بإدخال الموتور في الأنبوب.
- ⊕ في حالة أن شكل الأنبوب يتطلب تثبيتاً (على سبيل المثال، في حالة أن الأنبوب دائري وسلس):
- ⊕ تحقق من مسافة تثبيت مواع المحرك.
- ⊕ اربط مواع المحرك مع الأنبوب باستخدام مسامير فولاذية أو مسامير ذاتية الصنع.
- ⊕ على حلقة نهاية المسار، قم بعمل فتحة في الأنبوب، كما هو مبين في الرسم، دون استخدام مسامير أو مسمار.
- ⊕ Ellenőrizze, hogy a fellekerítő cső belseje mentes-e sorjából és fém maradványoktól.
- ⊕ Helyezze be a motort a csőbe.
- ⊕ Abban az esetben, ha a fellekerítő cső formája rögzítést igényel (pl. kerek és sima cső):
- ⊕ Ellenőrizze a meghajtás adapter rögzítési távolságát.
- ⊕ Erősítse a csőhöz a meghajtás adapter és a burkolatot acél szegecs vagy ötvöztetett acérrögzítővel.
- ⊕ A végállásadapter gyűrűhöz a csőre a rozetta megfelelően készítsen helyet csavarok vagy szegecsok felhasználása nélkül.



- ⊕ Fissare il supporto motore alla testa del motore con le viti o gli altri strumenti di fissaggio forniti.
- ⊕ Posizionare i supporti lato testa motore (lato alimentazione elettrica) e lato calotta senza bloccarli.
- ⊕ Inserire la testa del motore nel supporto.
- ⊕ Inserire il pemo della calotta nel suo supporto.
- ⊕ Assicurarsi che il tutto sia perfettamente orizzontale.
- ⊕ Bloccare i supporti.
- ⊕ Fixer le support du moteur à la tête du moteur à l'aide des vis ou des autres outils de fixation fournis.
- ⊕ Positioner les supports du côté de la tête du moteur (côté alimentation électrique)et du côté de la calotte sans les bloquer.
- ⊕ Enlever la tête du moteur dans le support.
- ⊕ Enlever l'axe de la calotte dans son support.
- ⊕ S'assurer que tout l'ensemble est parfaitement à l'horizontale.
- ⊕ Bloquer les supports.
- ⊕ Sujetar el soporte motor al cabezal del motor con los tornillos u otros instrumentos de fijación suministrados.
- ⊕ Colocar los soportes lado cabezal motor (lado alimentación eléctrica) y lado casquete sin bloquearlos.
- ⊕ Introducir a cabeza do motor en o suporte.
- ⊕ Introduzir o pemo da calota no seu suporte.
- ⊕ Certificar-se que esteja tudo perfeitamente horizontal.
- ⊕ Bloquear los soportes.
- ⊕ Súlyel a motor tartó a motor fejéhez a tartozékként mellékelt csavarokkal vagy egyéb rögzítő eszközökkel.
- ⊕ Umelesző supporty od strony głowicy silnika (od strony zasilania elektrycznego) oraz od strony nasadki, nie blokując ich.
- ⊕ Wsuwać głowicę silnika w jego suport.
- ⊕ Upevníť sa, czy wszystkie elementy znajdują się dokładnie w poziomej płaszczyźnie.
- ⊕ Zablokovať supporty.
- ⊕ Fissare il supporto motore alla testa del motore con le viti o gli altri strumenti di fissaggio forniti.
- ⊕ Posizionare i supporti lato testa motore (lato alimentazione elettrica) e lato calotta senza bloccarli.
- ⊕ Inserire la testa del motore nel supporto.
- ⊕ Inserire il pemo della calotta nel suo supporto.
- ⊕ Assicurarsi che il tutto sia perfettamente orizzontale.
- ⊕ Bloccare i supporti.
- ⊕ Fixar o suporte do motor na cabeça do motor com os parafusos ou os outros instrumentos de fixação fornecidos.
- ⊕ Colocar os suportes do lado da cabeça do motor (lado da alimentação elétrica) e lado da calota, sem os fixar.
- ⊕ Introduzir a cabeça do motor no suporte.
- ⊕ Introduzir o pemo da calota no seu suporte.
- ⊕ Certificar-se que esteja tudo perfeitamente horizontal.
- ⊕ Fixar os suportes.
- ⊕ Főszel a motor tartó a motor fejéhez a tartozékként mellékelt csavarokkal vagy egyéb rögzítő eszközökkel.
- ⊕ Umelesző supporty od strony głowicy silnika (od strony zasilania elektrycznego) oraz od strony nasadki, nie blokując ich.
- ⊕ Wsuwać głowicę silnika w jego suport.
- ⊕ Upevníť sa, czy wszystkie elementy znajdują się dokładnie w poziomej płaszczyźnie.
- ⊕ Zablokovať supporty.

- ⊕ Fissare il supporto motore alla testa del motore con le viti o gli altri strumenti di fissaggio forniti.
- ⊕ Posizionare i supporti lato testa motore (lato alimentazione elettrica) e lato calotta senza bloccarli.
- ⊕ Inserire la testa del motore nel supporto.
- ⊕ Inserire il pemo della calotta nel suo supporto.
- ⊕ Assicurarsi che il tutto sia perfettamente orizzontale.
- ⊕ Bloccare i supporti.
- ⊕ Fixar o suporte do motor na cabeça do motor com os parafusos ou os outros instrumentos de fixação fornecidos.
- ⊕ Colocar os suportes do lado da cabeça do motor (lado da alimentação elétrica) e lado da calota, sem os fixar.
- ⊕ Introduzir a cabeça do motor no suporte.
- ⊕ Introduzir o pemo da calota no seu suporte.
- ⊕ Certificar-se que esteja tudo perfeitamente horizontal.
- ⊕ Fixar os suportes.
- ⊕ Főszel a motor tartó a motor fejéhez a tartozékként mellékelt csavarokkal vagy egyéb rögzítő eszközökkel.
- ⊕ Umelesző supporty od strony głowicy silnika (od strony zasilania elektrycznego) oraz od strony nasadki, nie blokując ich.
- ⊕ Wsuwać głowicę silnika w jego suport.
- ⊕ Upevníť sa, czy wszystkie elementy znajdują się dokładnie w poziomej płaszczyźnie.
- ⊕ Zablokovať supporty.

- ⊕ S'ajustar el soporte motor al cabezal del motor con los tornillos u otros instrumentos de fijación suministrados.
- ⊕ Colocar los soportes lado cabezal motor (lado alimentación eléctrica) y lado casquete sin bloquearlos.
- ⊕ Introducir a cabeza do motor en o suporte.
- ⊕ Introduzir o pemo da calota no seu suporte.
- ⊕ Certificar-se que esteja tudo perfeitamente horizontal.
- ⊕ Bloquear los soportes.
- ⊕ Súlyel a motor tartó a motor fejéhez a tartozékként mellékelt csavarokkal vagy egyéb rögzítő eszközökkel.
- ⊕ Umelesző supporty od strony głowicy silnika (od strony zasilania elektrycznego) oraz od strony nasadki, nie blokując ich.
- ⊕ Wsuwać głowicę silnika w jego suport.
- ⊕ Upevníť sa, czy wszystkie elementy znajdują się dokładnie w poziomej płaszczyźnie.
- ⊕ Zablokovať supporty.
- ⊕ Fissare il supporto motore alla testa del motore con le viti o gli altri strumenti di fissaggio forniti.
- ⊕ Posizionare i supporti lato testa motore (lato alimentazione elettrica) e lato calotta senza bloccarli.
- ⊕ Inserire la testa del motore nel supporto.
- ⊕ Inserire il pemo della calotta nel suo supporto.
- ⊕ Assicurarsi che il tutto sia perfettamente orizzontale.
- ⊕ Bloccare i supporti.
- ⊕ Fixar o suporte do motor na cabeça do motor com os parafusos ou os outros instrumentos de fixação fornecidos.
- ⊕ Colocar os suportes do lado da cabeça do motor (lado da alimentação elétrica) e lado da calota, sem os fixar.
- ⊕ Introduzir a cabeça do motor no suporte.
- ⊕ Introduzir o pemo da calota no seu suporte.
- ⊕ Certificar-se que esteja tudo perfeitamente horizontal.
- ⊕ Fixar os suportes.
- ⊕ Főszel a motor tartó a motor fejéhez a tartozékként mellékelt csavarokkal vagy egyéb rögzítő eszközökkel.
- ⊕ Umelesző supporty od strony głowicy silnika (od strony zasilania elektrycznego) oraz od strony nasadki, nie blokując ich.
- ⊕ Wsuwać głowicę silnika w jego suport.
- ⊕ Upevníť sa, czy wszystkie elementy znajdują się dokładnie w poziomej płaszczyźnie.
- ⊕ Zablokovať supporty.

- ⊕ S'ajustar el soporte motor al cabezal del motor con los tornillos u otros instrumentos de fijación suministrados.
- ⊕ Colocar los soportes lado cabezal motor (lado alimentación eléctrica) y lado casquete sin bloquearlos.
- ⊕ Introducir a cabeza do motor en o suporte.
- ⊕ Introduzir o pemo da calota no seu suporte.
- ⊕ Certificar-se que esteja tudo perfeitamente horizontal.
- ⊕ Bloquear los soportes.
- ⊕ Súlyel a motor tartó a motor fejéhez a tartozékként mellékelt csavarokkal vagy egyéb rögzítő eszközökkel.
- ⊕ Umelesző supporty od strony głowicy silnika (od strony zasilania elektrycznego) oraz od strony nasadki, nie blokując ich.
- ⊕ Wsuwać głowicę silnika w jego suport.
- ⊕ Upevníť sa, czy wszystkie elementy znajdują się dokładnie w poziomej płaszczyźnie.
- ⊕ Zablokować supporty.
- ⊕ Fissare il supporto motore alla testa del motore con le viti o gli altri strumenti di fissaggio forniti.
- ⊕ Posizionare i supporti lato testa motore (lato alimentazione elettrica) e lato calotta senza bloccarli.
- ⊕ Inserire la testa del motore nel supporto.
- ⊕ Inserire il pemo della calotta nel suo supporto.
- ⊕ Assicurarsi che il tutto sia perfettamente orizzontale.
- ⊕ Bloccare i supporti.
- ⊕ Fixar o suporte do motor na cabeça do motor com os parafusos ou os outros instrumentos de fixação fornecidos.
- ⊕ Colocar os suportes do lado da cabeça do motor (lado da alimentação elétrica) e lado da calota, sem os fixar.
- ⊕ Introduzir a cabeça do motor no suporte.
- ⊕ Introduzir o pemo da calota no seu suporte.
- ⊕ Certificar-se que esteja tudo perfeitamente horizontal.
- ⊕ Fixar os suportes.
- ⊕ Főszel a motor tartó a motor fejéhez a tartozékként mellékelt csavarokkal vagy egyéb rögzítő eszközökkel.
- ⊕ Umelesző supporty od strony głowicy silnika (od strony zasilania elektrycznego) oraz od strony nasadki, nie blokując ich.
- ⊕ Wsuwać głowicę silnika w jego suport.
- ⊕ Upevníť sa, czy wszystkie elementy znajdują się dokładnie w poziomej płaszczyźnie.
- ⊕ Zablokować supporty.

⊕ REGOLAZIONE DEL FINE CORSA ⊕ LIMIT SWITCH ADJUSTMENT ⊕ RÉGLAGE DE LA FIN DE COURSE ⊕ REGULIERUNG DES ENDANSCHLAGS ⊕ REGULACION DEL FINAL DE CARRERA ⊕ REGULAÇÃO DO FIM DO PERCURSO ⊕ REGULACJA OGRANICZNIKA ⊕ A VÉGÁLLÁS BEÁLLÍTÁSA ⊕ EINDAFSTELLING ⊕ INSTALLING AV GRÄNSLÄGENA ⊕ ΠΥΘΩΜΗ ΤΡΕΜΑΤΙΚΟΥ ΤΡΟΠΕΛΑΣ ⊕ ضبط المسار

- ⊕ Tutti i motori escono dalla fabbrica con il fine corsa regolato in modo tale da consentire un giro completo in entrambi i sensi di regolazione. Dopo aver inserito il motore nel tubo avvolgitore e fissato a quest'ultimo la tendola o la tapparella completamente dispiegata, ed avere definito i due punti di arresto automatico alto e basso, si può iniziare la regolazione del fine corsa. Osservare le indicazioni serigrafate sulla testa del motore (Vedi figura).
- ⊕ All motors leave the factory with the limit switch adjusted in such a way that it turns completely in both adjustment directions. After having put the motor inside the rolling tube and secured the completely opened out awning or roller shutter to the tube, and having determined the two upper and lower automatic stopping points, you can start adjusting the limit switch. Examine the screen-printed instructions on the motor head (see figure).
- ⊕ Tous les moteurs sortent de l'usine avec la fin de course réglée, d'une telle manière que soit assuré un tour complet dans les deux sens de réglage. Après avoir introduit le moteur dans le tube enrouleur, fixé sur ce dernier le rideau ou le store complètement déployés et avoir défini les deux points d'arrêt automatique haut et bas, il est possible de commencer le réglage de la fin de course. Observer les indications à l'écran de soie sur la tête du moteur (Voir la figure).
- ⊕ Alle Motoren verlassen das Werk mit dem Endanschlag so reguliert, dass eine komplette Drehung in beiden Regulierungsrichtungen möglich ist. Nachdem der Motor in das Aufrollrohr eingegeben und im Inn das vollständig abgerollte Sonnendach (sich sit tratta di tenda da sole) oder die Rolläden befestigt und die zwei automatischen Anschlagstellen oben und unten festgelegt wurden, kann die Regulierung der Endanschläge erfolgen. Die auf dem Motorkopf serigrafierten Angaben beachten (siehe Abbildung).
- ⊕ Todos los motores salen de la fábrica con los finales de carrera arreglados para permitir una vuelta completa en ambos sentidos de regulación. Después de haber introducido el motor en el tubo de enrollado y de haber sujetado a éste último la persiana o toldo completamente extendidos, así como tras haber establecido los dos puntos de parada automática arriba y abajo, se puede empezar arreglar el final de carrera. Respetar las indicaciones serigrafadas en el cabezal del motor (Véase la figura).
- ⊕ Todos os motores saem da fábrica com o fim de percurso regulado de modo a consentir uma volta completa em ambos os sentidos de regulção. Depois de ter introduzido o motor no tubo de enrolamento e fixado neste último o toldo ou o estore completamente desenrolados, e ter definido os dois pontos de paragem automática, em cima e em baixo, pode-se iniciar a regulação do fim de percurso. Observar as indicações gravadas na cabeça do motor (Consultar a figura).
- ⊕ Wszystkie fabrycznie nowe silniki mają ogranicznik wyregulowany tak, aby możliwe było wykonanie pełnego obrotu w obu kierunkach regulacji. Po wstawieniu silnika w rurę nawojową i umocowaniu do niej całkowicie rozwiniętej markizy lub rolki oraz po okreśeniu dwóch punktów automatycznego zatrzymywania, w górn i w doln, można rozpocząć regulację ogranicznika. Należy zastosować się do zaleceń przytoczonych metody sitrukcyjnej na głowicy silnika (Patrz rysunek).
- ⊕ Az összes motor úgy hagyja el a gyárat, hogy a végállás beállítás lehetővé teszi a mindkét beállítási irányban a teljes mozgást. Miután behelyezte a motort a fellekerítő csőbe és rögzítette az útblokkhoz a teljesen kibontott napellenzőt vagy a redőnyt, és meghatározta a két léli és fenti megállási pontot, el lehet kezdeni a végállás beállítást. Kövesse a motor fejére nyomtatott útmutatót (Lásd ábra).
- ⊕ Alle motoren verlaten de fabriek met een zodanige eindafstelling dat een volledige slag in beide richtingen mogelijk is. Nadat de motor in de oprobuus is geplaatst en het volledig uitgerolde scherm of rolluk aan de bus is bevestigd, en nadat de twee punten van de automatische stop boven- en onderaan zijn vastgesteld, kan met de eindafstelling begonnen. Neem de aanwijzingen die op de motorkop zijn gedrukt in acht (zie afbeelding).
- ⊕ Vid leveransen är gränslägsbrytarna inställda så att motorn kan gå ett helt varv i båda inställningsriktningarna. När du har satt i motorn i röret, fäst den helt utvecklade jalsin eller markisen i detta och fastställt den övre och nedre automatiska stoppunkten kan du ställa in gränslägena. Använd dig av serigrafitryckta anvisningarna på motorhuvudet (se figuren).

⊕ Όλοι οι κινητήρες βγαίνουν από το εργοστάσιο με το τριγωνικό ποτελάκι ρυθμισμένο με τέτοιο τρόπο ώστε να επιτρέπεται ένας ολοκληρωμένος γύρος και με τις δύο κατευθύνσεις για ρύθμιση. Μετά την εισαγωγή του κινητήρα στο σωλήνα περιέλιξης και τη στερέωση επί του τελευταίου της τέντας ή τη ρολού το τέλος εκτελεσμένο, και έχουν καθοριστούν τα δύο σημεία αυτόματης σύλληψης υψηλό και χαμηλό, μπορεί να ξεκινήσει η ρύθμιση του τριγωνικού ποτελάκι. Παρατηρήστε τις ενδείξεις επισημασμένες στην κεφαλή του κινητήρα (βλέπε σκίνο).

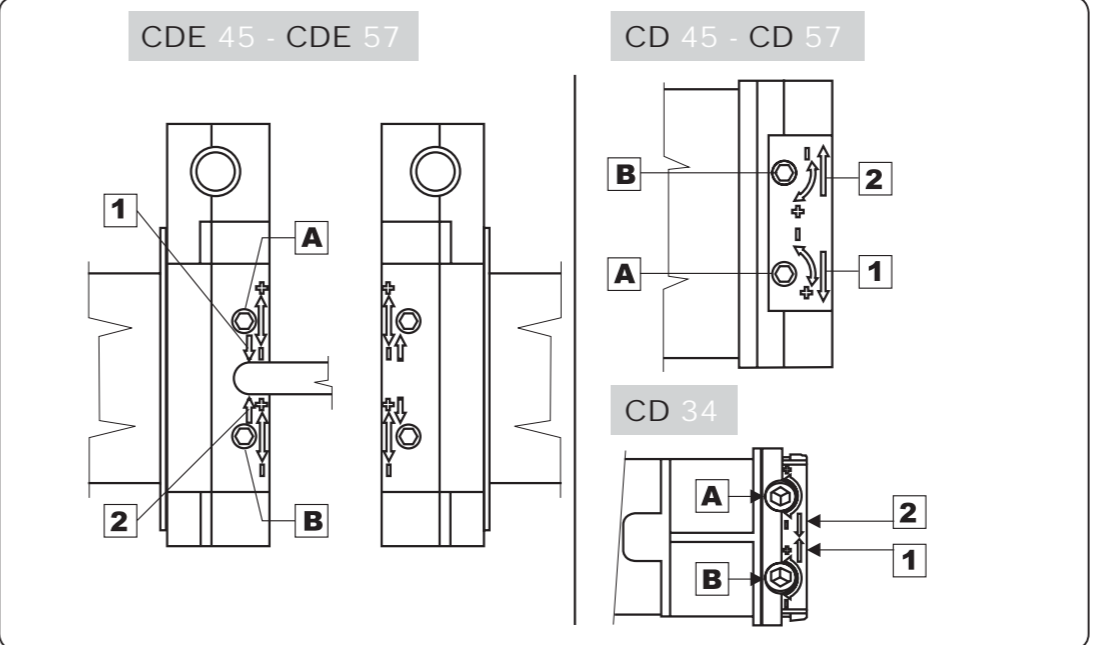
⊕ جميع المحركات التي تخرج من مصنع الجوارح مجهزة بمحرك كامل في كلا الاتجاهين، بعد إدخال الموتور في المواع، يمكن بدء ضبط المسار. بعد إكمال ضبط الموتور، يمكن البدء في ضبط المسار. لاحظ التعليمات المطبوعة فوق المركز (انظر الشكل).

⊕ Όλοι οι κινητήρες βγαίνουν από το εργοστάσιο με το τριγωνικό ποτελάκι ρυθμισμένο με τέτοιο τρόπο ώστε να επιτρέπεται ένας ολοκληρωμένος γύρος και με τις δύο κατευθύνσεις για ρύθμιση. Μετά την εισαγωγή του κινητήρα στο σωλήνα περιέλιξης και τη στερέωση επί του τελευταίου της τέντας ή τη ρολού το τέλος εκτελεσμένο, και έχουν καθοριστούν τα δύο σημεία αυτόματης σύλληψης υψηλό και χαμηλό, μπορεί να ξεκινήσει η ρύθμιση του τριγωνικού ποτελάκι. Παρατηρήστε τις ενδείξεις επισημασμένες στην κεφαλή του κινητήρα (βλέπε σκίνο).

⊕ جميع المحركات التي تخرج من مصنع الجوارح مجهزة بمحرك كامل في كلا الاتجاهين، بعد إدخال الموتور في المواع، يمكن بدء ضبط المسار. بعد إكمال ضبط الموتور، يمكن البدء في ضبط المسار. لاحظ التعليمات المطبوعة فوق المركز (انظر الشكل).

⊕ Όλοι οι κινητήρες βγαίνουν από το εργοστάσιο με το τριγωνικό ποτελάκι ρυθμισμένο με τέτοιο τρόπο ώστε να επιτρέπεται ένας ολοκληρωμένος γύρος και με τις δύο κατευθύνσεις για ρύθμιση. Μετά την εισαγωγή του κινητήρα στο σωλήνα περιέλιξης και τη στερέωση επί του τελευταίου της τέντας ή τη ρολού το τέλος εκτελεσμένο, και έχουν καθοριστούν τα δύο σημεία αυτόματης σύλληψης υψηλό και χαμηλό, μπορεί να ξεκινήσει η ρύθμιση του τριγωνικού ποτελάκι. Παρατηρήστε τις ενδείξεις επισημασμένες στην κεφαλή του κινητήρα (βλέπε σκίνο).

⊕ جميع المحركات التي تخرج من مصنع الجوارح مجهزة بمحرك كامل في كلا الاتجاهين، بعد إدخال الموتور في المواع، يمكن بدء ضبط المسار. بعد إكمال ضبط الموتور، يمكن البدء في ضبط المسار. لاحظ التعليمات المطبوعة فوق المركز (انظر الشكل).



- ⊕ - Le frece 1 e 2 indicano i due sensi di rotazione del tubo avvolgitore.
- ⊕ - Al senso di rotazione 1 corrisponde la vite di regolazione A, al senso di regolazione 2 corrisponde la vite di regolazione B.
- ⊕ - Girando la vite di regolazione verso il segno + si consente al motore/tubo avvolgitore di eseguire un maggior numero di rotazioni; girando la vite di regolazione verso il segno - si diminuiscono le rotazioni.
- ⊕ - Arrows 1 and 2 indicate the two directions of rotation of the rolling tube.
- ⊕ - Adjustment screw A corresponds to direction of rotation 1, and adjustment screw B corresponds to direction of rotation 2.
- ⊕ - Turning the adjustment screw towards the + mark allows the motor/tube to make a greater number of rotations; turning the adjustment screw towards the - mark decreases the number of rotations.
- ⊕ - Les flèches 1 et 2 indiquent les deux sens de rotation du tube enrouleur.
- ⊕ - Au sens de rotation 1 correspond la vis de réglage A, au sens de réglage 2 correspond la vis de réglage B.
- ⊕ - En tournant la vis de réglage vers le signe +, on permet au moteur/tube enrouleur de réaliser un nombre de rotations supérieur; en tournant la vis de réglage vers le signe -, on diminue les rotations.
- ⊕ - Die Pfeile 1 und 2 geben die beiden Drehrichtungen des Aufrollrohrs an.
- ⊕ - Drehrichtung 1 entspricht der Regulierungsschraube A und die Drehrichtung 2 der Regulierungsschraube B.
- ⊕ - Dreht man die Regulierungsschraube zum Zeichen + wird die Drehungszahl des/Motors/Aufrollrohrs erhöht, dreht man sie zum Zeichen - werden die Drehungen vermindert.
- ⊕ - Las flechas 1 y 2 indican los dos sentidos de rotación del tubo de enrollado.
- ⊕ - Al sentido de rotación 1 corresponde el tornillo de regulación A, al sentido de regulación 2 corresponde el tornillo de regulación B.
- ⊕ - Si se gira el tornillo de regulación hacia el signo (+) el motor/tubo de enrollado puede realizar un número mayor de rotaciones; si se gira el tornillo de regulación hacia el signo (-) disminuyen las rotaciones.
- ⊕ - As setas 1 e 2 indicam os dois sentidos de rotação do tubo de enrolamento.
- ⊕ - Ao sentido de rotação 1 corresponde o parafuso de regulação A, ao sentido de rotação 2 corresponde o parafuso de regulação B.
- ⊕ - Rodando o parafuso de regulação para o sinal + consente-se ao motor/tubo de enrolamento a execução do maior número de rotações; rodando o parafuso de regulação para o sinal - diminuem-se as rotações.
- ⊕ - Strzałki 1 i 2 wskazują dwa kierunki obrotu rury nawojowej.
- ⊕ - Kierunkowi obrotu 1 odpowiada wrękt regulacyjny A, a kierunkowi obrotu 2 odpowiada wrękt regulacyjny B.
- ⊕ - Obracając wrękt regulacyjny w kierunku znaku +, umożliwia się silnikowi/turze nawojowej wykonanie większej liczby obrotów; obracając wrękt regulacyjny w kierunku znaku -, zmniejszamy liczbę obrotów.
- ⊕ - Az 1. és 2. nyíl a forgási irányról mutatja.
- ⊕ - Az 1. forgási irányra az A beállító csavar, a 2. forgási irányra az B beállító csavar felel meg.
- ⊕ - A beállító csavar + jel felé történő elforgatásával a fellekerítő motor/cső nagyobb számú forgást tud végrehajtani; a beállító csavar - jel felé történő elforgatásával a csökken a forgások száma.
- ⊕ - Strzałki 1 i 2 wskazują dwa kierunki obrotu rury nawojowej.
- ⊕ - Kierunkowi obrotu 1 odpowiada wrękt regulacyjny A, a kierunkowi obrotu 2 odpowiada wrękt regulacyjny B.
- ⊕ - Obracając wrękt regulacyjny w kierunku znaku +, umożliwia się silnikowi/turze nawojowej wykonanie większej liczby obrotów; obracając wrękt regulacyjny w kierunku znaku -, zmniejszamy liczbę obrotów.
- ⊕ - Az 1. és 2. nyíl a forgási irányról mutatja.
- ⊕ - Az 1. forgási irányra az A beállító csavar, a 2. forgási irányra az B beállító csavar felel meg.
- ⊕ - A beállító csavar + jel felé történő elforgatásával a fellekerítő motor/cső nagyobb számú forgást tud végrehajtani; a beállító csavar - jel felé történő elforgatásával a csökken a forgások száma.
- ⊕ - Strzałki 1 i 2 wskazują dwa kierunki obrotu rury nawojowej.
- ⊕ - Kierunkowi obrotu 1 odpowiada wrękt regulacyjny A, a kierunkowi obrotu 2 odpowiada wrękt regulacyjny B.
- ⊕ - Obracając wrękt regulacyjny w kierunku znaku +, umożliwia się silnikowi/turze nawojowej wykonanie większej liczby obrotów; obracając wrękt regulacyjny w kierunku znaku -, zmniejszamy liczbę obrotów.
- ⊕ - Az 1. és 2. nyíl a forgási irányról mutatja.
- ⊕ - Az 1. forgási irányra az A beállító csavar, a 2. forgási irányra az B beállító csavar felel meg.
- ⊕ - A beállító csavar + jel felé történő elforgatásával a fellekerítő motor/cső nagyobb számú forgást tud végrehajtani; a beállító csavar - jel felé történő elforgatásával a csökken a forgások száma.
- ⊕ - Strzałki 1 i 2 wskazują dwa kierunki obrotu rury nawojowej.
- ⊕ - Kierunkowi obrotu 1 odpowiada wrękt regulacyjny A, a kierunkowi obrotu 2 odpowiada wrękt regulacyjny B.
- ⊕ - Obracając wrękt regulacyjny w kierunku znaku +, umożliwia się silnikowi/turze nawojowej wykonanie większej liczby obrotów; obracając wrękt regulacyjny w kierunku znaku -, zmniejszamy liczbę obrotów.
- ⊕ - Az 1. és 2. nyíl a forgási irányról mutatja.
- ⊕ - Az 1. forgási irányra az A beállító csavar, a 2. forgási irányra az B beállító csavar felel meg.
- ⊕ - A beállító csavar + jel felé történő elforgatásával a fellekerítő motor/cső nagyobb számú forgást tud végrehajtani; a beállító csavar - jel felé történő elforgatásával a csökken a forgások száma.
- ⊕ - Strzałki 1 i 2 wskazują dwa kierunki obrotu rury nawojowej.
- ⊕ - Kierunkowi obrotu 1 odpowiada wrękt regulacyjny A, a kierunkowi obrotu 2 odpowiada wrękt regulacyjny B.
- ⊕ - Obracając wrękt regulacyjny w kierunku znaku +, umożliwia się silnikowi/turze nawojowej wykonanie większej liczby obrotów; obracając wrękt regulacyjny w kierunku znaku -, zmniejszamy liczbę obrotów.
- ⊕ - Az 1. és 2. nyíl a forgási irányról mutatja.
- ⊕ - Az 1. forgási irányra az A beállító csavar, a 2. forgási irányra az B beállító csavar felel meg.
- ⊕ - A beállító csavar + jel felé történő elforgatásával a fellekerítő motor/cső nagyobb számú forgást tud végrehajtani; a beállító csavar - jel felé történő elforgatásával a csökken a forgások száma.
- ⊕ -

⊖ **MOTORI TUBOLARI LINEA CD - CDE** ⊕ **TUBULAR MOTORS LINEA CD - CDE** ⊕ **LINEA CD - CDE MOTEURS TUBULAIRES** ⊕ **LINEA CD - CDE RÖHRENFÖRMIGE MOTOREN** ⊕ **MOTORES TUBULARES LINEA CD - CDE** ⊕ **MOTORES TUBULARES LINEA CD - CDE** ⊕ **SILNIKI RUROVE LINEA CD - CDE** ⊕ **TERMÉKSZÁLAD CSŐMOTOROK LINEA CD - CDE** ⊕ **BUISMOTOREN LINEA CD - CDE** ⊕ **RÖRMOTORERNA LINEA CD - CDE** ⊕ **ΣΩΛΗΝΩΤΟΙ ΚΙΝΗΤΗΡΕΣ LINEA CD - CDE** ⊕ **محركات انبوبية LINEA CD - CDE** ⊕ **هزاز**

⊖ **ISTRUZIONI IMPORTANTI DI SICUREZZA** ⊕ **IMPORTANT SAFETY INSTRUCTIONS** ⊕ **INSTRUCTIONS IMPORTANTES POUR LA SECURITE** ⊕ **WICHTIGE SICHERHEITSANWEISUNGEN** ⊕ **INSTRUCCIONES IMPORTANTES DE SEGURIDAD** ⊕ **INSTRUKCJE WAZNE** ⊕ **INSTRUKCJE BEZPIECZENSTWA** ⊕ **FONTOS BIZTONSÁG ÚTASÍTÁSOK** ⊕ **BELANGRIJKE VEILIGHEIDSIJNSTRUCTIES** ⊕ **VIKTIGA SÄKERHETSANVISNINGAR** ⊕ **ΣΗΜΑΝΤΙΚΕΣ ΟΔΗΓΙΕΣ ΑΣΦΑΛΕΙΑΣ** ⊕ **إرشادات عامة للآمان**

⊖ Istruzioni importanti di sicurezza. Un'installazione non corretta può causare gravi danni a cose e persone. Attenzione: per la sicurezza delle persone è estremamente importante seguire le istruzioni. Conservare queste istruzioni.
⊕ **Important safety instructions. Incorrect installation may damage objects and injure people. Caution:** it is extremely important you follow these instructions to keep people safe. Keep these instructions.

⊖ **Instrucciones importantes de securite. Une mise en place qui n'a pas ete parfaitement executee peut occasionner de graves dommages aux personnes et aux choses. Attention:** il est extremement important pour la securite des personnes de respecter scrupuleusement toutes les instructions qui suivent. Conserver ces instructions.

⊖ **Wichtige sicherheitshinweise. Eine nicht korrekte installation kann zu schweren personen- und sachscha'den fuhren. Achtung:** Um die Sicherheit von Personen zu gewahrleisten, sollten die Anweisungen in jedem falle befolgt werden. Diese Anleitung sollte aufbewahrt werden.

⊖ **Instrucciones importantes de seguridad. Una instalacion incorrecta puede provocar graves danos a las personas y a las cosas. ¡Atención!** Para garantizar la seguridad de las personas es extremadamente importante respetar las instrucciones. Conserven estas instrucciones.

⊖ **Instruções importantes de segurança. Uma instalação incorrecta pode provocar danos graves em pessoas e bens. Atenção:** para a segurança das pessoas, é extremamente importante seguir as instruções. Conservar estas instruções.

⊖ **Ważne instrukcje bezpieczeństwa. Nieprawidłowa instalacja może wywrząć szkodliwe powzody przedmiotom i osobom. Uwaga:** aby zapewnić bezpieczne użycie produktu, należy dokładnie zascasować go do instrukcji. Zachować niniejsze instrukcje.

⊖ **Fontos biztonsági utasítások. A helytelen felszerelés súlyos személyi és dologi károk okozhat. Figyelem:** az itt következő utasítások betartása elengedhetetlen a fontos a személyes biztonság érdekében. Grözz meg ezeket az utasításokat!

⊖ **Belangrijke veiligheidsinstructies. Een onjuiste installatie kan ernstig letsel of schade veroorzaken. Let op:** voor de veiligheid van personen is het uiterst belangrijk de instructies op te volgen. Bewaar deze instructies.

⊖ **Viktiga säkerhetsföreskrifter. En felaktig installation kan medföra allvariga skador och personskador. Obs:** för att väma om personskärheten är det oerhövt viktigt att följa instruktionerna. spara dessa instruktioner.

⊖ **Σημαντικές οδηγίες ασφαλείας. η λανθασμένη εγκατάσταση μπορεί να προκαλέσει σοβαρές βλάβες σε πρόσωπα και πράγματα. Προσοχή:** για τη ασφαλεία των ανθρώπων απαιτείται η τήρηση των οδηγιών.Φυλάξτε τις οδηγίες αυτές.

⊖ **عملیات مهمه لآمان. التزامك بالآمان الغير سليم يمكن ان يسبب أضراراً خطيرة لأشخاص والأشخاص.**
**تنبيه:** للحفاظ على أمان الأشخاص من المهمة لآمان إبتداءً بالعمليات. احفظ هذه التعليمات

⊖ **ISTRUZIONI IMPORTANTI PER LA SICUREZZA DEGLI UTILIZZATORI** ⊕ **IMPORTANT INSTRUCTIONS FOR THE SAFETY OF USERS** ⊕ **INSTRUCCIONES IMPORTANTES EN CE QUI CONCERNE LA SECURITÉ DES UTILISATEURS** ⊕ **WICHTIGE SICHERHEITSANWEISUNGEN FÜR DIE BENUTZER** ⊕ **INSTRUCCIONES IMPORTANTES PARA LA SEGURIDAD DE LOS USUARIOS** ⊕ **INSTRUKCJE WAZNE DLA UŻYTKOWNIKÓW** ⊕ **FONTOS BIZTONSÁG ÚTASÍTÁSOK** ⊕ **ZÁLEGENNA WAZNE DLA BEZPIECZENSTWA UŻYTKOWNIKÓW** ⊕ **FONTOS UTASÍTÁSOK** ⊕ **HASZNÁLÓK BIZTONSÁG ERDEKÉBEN** ⊕ **BELANGRIJKE INSTRUCTIES VOOR DE VEILIGHEID VAN DE GEBRUIKERS** ⊕ **VIKTIGA SÄKERHETSANVISNINGAR** ⊕ **ΣΗΜΑΝΤΙΚΕΣ ΟΔΗΓΙΕΣ ΓΙΑ ΤΗΝ ΑΣΦΑΛΕΙΑ ΤΩΝ ΧΡΗΣΤΩΝ** ⊕ **إرشادات عامة للسلامة المستخدم**

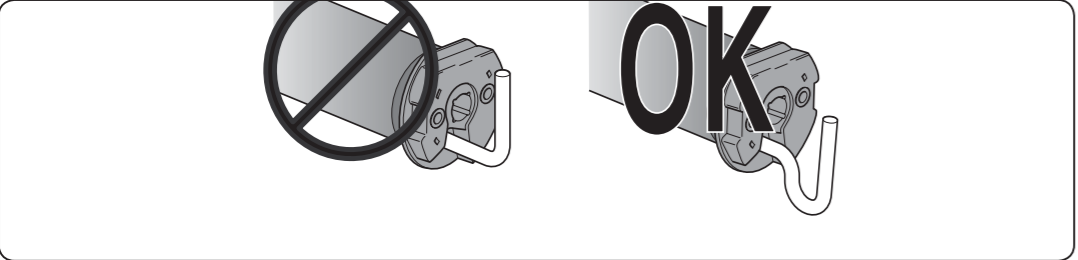
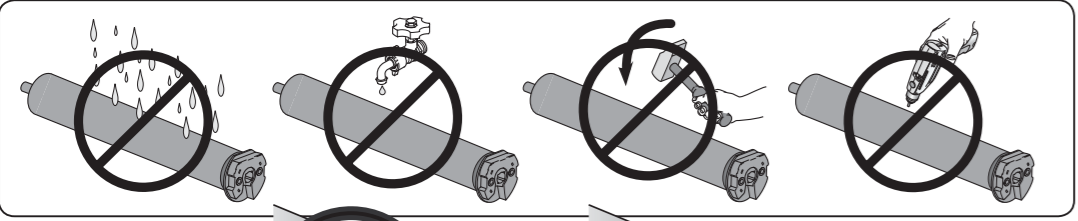
⊖ - Tenere i dispositivi di comando (fissi e radio) al di fuori della portata dei bambini.
- Verificare frequentemente l'installazione e non utilizzare il motore se necessita di una regolazione o di una riparazione.
- Non fare funzionare le tapparelle o le tende quando sono in corso delle operazioni di manutenzione, quali ad esempio la pulizia di vetri.
- Nel caso si disponga di comando automatico (es. timer, anemometro, ecc.), disconnettere i motori dall'alimentazione.
- Controllare il serramento durante il movimento e tenere lontano le persone fino alla completa chiusura di questo.
- Keep the controls (fixed and remote) out of the reach of children.
- Frequently check the installation, and do not use the unit if it requires adjustment or repairs.
- Do not operate the roller shutters or awnings when maintenance operations are being performed such as, for example, cleaning windows. If there is an automatic control (e.g. timer, anemometer, etc.), disconnect the motors from the power supply.
- Check the window during movement and keep people away until it is completely closed.
- Tenir les dispositifs de commande (fixes et radio) loin de la portée des enfants.
- Vérifier fréquemment l'installation et ne pas utiliser le moteur, au cas où l'on constaterait qu'il nécessite d'un réglage ou d'une réparation.
- Ne pas faire fonctionner les stores ou les rideaux lorsque sont en cours des opérations d'entretien, telles que par exemple le nettoyage de vitres. Au cas où l'on disposerait d'une commande automatique (par exemple compteur de temps, anémomètre, etc.), déconnecter les moteurs de l'alimentation.
- Contrôler la manœuvre au cours du mouvement et éloigner les personnes tant que celle-ci ne s'est pas complètement fermée.
- Die Steuerungsvorrichtung (feste oder Radio) von Kindern entfernt halten.
- Others die Installation überprüfen und den Motor nicht benutzen, wenn eine Regulierung oder Reparatur notwendig ist.
- Die Rollläden oder Sonnendächer nicht in Betrieb setzen, wenn Wartungsarbeiten an der Vorrichtung, z.B. Fensterreinigung. Wenn man über eine automatische Steuerung verfügt (z.B. Timer, Anemometer usw.), sollen die Versorgungsnetze abgestellt werden.
- Die Tür bzw. das Fenster während der Bewegung unter Kontrolle und die Personen bis zur kompletten Schließung fern halten.
- Mantenga los dispositivos de mando (fijos y por control remoto) fuera del alcance de los niños.
- Verifique frecuentemente la instalación y no utilicen el motor si necesita una regulación o una reparación.
- Los toldo o las persianas no deben funcionar cuando se están realizando operaciones de mantenimiento como, por ejemplo, la limpieza de los cristales. Si se dispone de mandos automáticos (p. ej., temporizador, anemómetro, etc.), desconecten los motores de la alimentación.
- Controle el cerramiento durante el movimiento y mantenga alejadas a las personas hasta que se cierre completamente.

⊖ **Tenere i dispositivi di comando (fissi e radio) al di fuori della portata dei bambini.**
- Verificare frequentemente l'installazione e non utilizzare il motore se necessita di una regolazione o di una riparazione.
- Non fare funzionare le tapparelle o le tende quando sono in corso delle operazioni di manutenzione, quali ad esempio la pulizia di vetri.
- Nel caso si disponga di comando automatico (es. timer, anemometro, ecc.), disconnettere i motori dall'alimentazione.
- Controllare il serramento durante il movimento e tenere lontano le persone fino alla completa chiusura di questo.
- Urządzenia sterujące powinny znajdować się w miejscu niedostępnym dla dzieci.
- Często kontrolować instalację i nie używać silnika jeśli wymaga on regulacji lub naprawy.
- Nie wprowadzać w ruch rolety lub markizy w trakcie wykonywania czynności związanych z konserwacją, takich jak na przykład mycie okien.
- Jeśli przewidywany zostal sztr automatyczny (np. czasomierz, anemometr), należy odłączyć zasilanie silników.
- Kontrolować rolety/markizę w trakcie jej ruchu, upewniając się czy obecne osoby znajdują się z dala od niej, aż do chwili kiedy zakończy ona swój suw.
- Tartsa távolra a gyarmekelőket a (beépíltt és rádióvezérelt) vezérlő szerkezet.
- Gyakran ellenőrizze a berendezést, és ne használja a motort, ha beállításra vagy javításra van szükség.
- Ne hozza működésbe a redőnyöket vagy a napellenzőket, amikor karbantartási műveletek vannak folyamatban, például ablaktisztítás.
- Abban az esetben, ha automatikus vezérléssel rendelkezik (pl. időkapcsoló, szélérzékelő mérő), kapcsolja le a táplálást a motorokról.
- Ellenőrizze az ablakot mozgás alatt, és tartson távol mindenkit tőle.
- Houid (vaste en op afstand bestuurd) bedieningsinrichtingen buiten bereik van kinderen.
- Controleer de installatie regelmatig en gebruik de motor niet als deze moet worden afgesteld of gerepareerd.
- Laat de rolluiken of schermen niet werken tijdens onderhoudswerkzaamheden, zoals het wassen van de ruiten.
- Indien u over een automatische bediening beschikt (bv. timer, anemometer, enz.), koppel de motoren dan los van het voedingsnet.
- Controleer het raam tijdens de beweging en houd andere personen op een afstand totdat het raam volledig gesloten is.
- Låt inte barn leka med de fasta styrordningarna eller med fjärrkontrollen.
- Kontrollera installationen ofta och använd inte motorn om den behöver ställas in eller repareras.
- Förflöta inte juksema eller markisen när du utför ett åtgär. Till exempel fönsterrening.
- Stäng av ström försörjningen till motoren om du det finns automatiska kommandon (t. ex. timer, vindmåtare etc.).
- Övervakta tillslutningsanordningen under förflyttningen och håll personer på avstånd tills den är helt stängd.

⊖ **Κρατήστε τις συσκευές ελέγχου (σταθερές και ραδιο) μακριά από τα παιδιά.**
- Ελέγχετε συχνά την εγκατάσταση και μη χρησιμοποιείτε τον κινητήρα εάν απαιτεί κάποια ρύθμιση ή επισκευή.
- Μη λειτουργεί τα κουτιά ή τις τέντες εάν εκτελούνται ενέργειες συντήρησης, όπως π.χ. καθαρισμός βιτρίνων.
- Εργάζομαι στα κουτιά ενώ κινείται ή όταν λειτουργεί είναι επικίνδυνο.
- Ελέγξτε το κουκούρα κατά την στήριξη και κρατήστε σε απόσταση τα άτομα μέχρι να ολοκληρωθεί το έργο τους.

⊖ **إمداد الأجهزة للشار اليمية (الثابتة والمتحركة) مع متناول أيدي الأطفال.**
- راجع عدة مرات التركيب واستخدام الحواد إن كان هناك ضرورة لفحص أو لتعديل.
- لا يجب تشغيل الستائر والمظلات في فترة الصيانة مثل تنظيف الزجاج على سبيل المثال.
- يرجى ضبط الأوامر الأوتوماتيكية (مثل التوقيت، انيمومتر، إلخ) بحيث تكون خارج عن التبرير الكهربى.
- راقب الستار الكهربى الخارجى أثناء الحركة وأبعد عنه الأشخاص متى تمام العمل.

⊖ **ISTRUZIONI IMPORTANTI PER LA SICUREZZA DELL'INSTALLAZIONE** ⊕ **IMPORTANT INSTRUCTIONS FOR THE SAFETY OF THE INSTALLATION** ⊕ **INSTRUCCIONES IMPORTANTES EN CE QUI CONCERNE LA SECURITÉ DE L'INSTALLATION** ⊕ **WICHTIGE SICHERHEITSANWEISUNGEN FÜR DIE INSTALLATIONSSICHERHEIT** ⊕ **INSTRUCCIONES IMPORTANTES PARA LA SEGURIDAD DE LA INSTALACIÓN** ⊕ **ISTRUZIONI IMPORTANTI PER LA SICUREZZA DELL'INSTALLAZIONE** ⊕ **ZÁLEGENNA WAZNE DLA BEZPIECZENSTWA INSTALACJI** ⊕ **FONTOS UTASÍTÁSOK A FELSZERELÉS BIZTONSÁGOSÁGA ERDEKÉBEN** ⊕ **BELANGRIJKE INSTRUCTIES VOOR DE VEILIGHEID VAN DE INSTALLATIE** ⊕ **VIKTIGA ANVISNINGAR FÖR EN SÄKER INSTALLATION** ⊕ **ΣΗΜΑΝΤΙΚΕΣ ΟΔΗΓΙΕΣ ΓΙΑ ΤΗΝ ΑΣΦΑΛΕΙΑ ΤΗΣ ΕΚΑΤΑΣΤΑΣΗΣ** ⊕ **إرشادات عامة لحماية الناس على التركيب**



⊖ **Die Rollläden oder Sonnendächer nicht in Betrieb setzen, wenn Wartungsarbeiten an der Vorrichtung, z.B. Fensterreinigung. Wenn man über eine automatische Steuerung verfügt (z.B. Timer, Anemometer usw.), sollen die Versorgungsnetze abgestellt werden.**

⊖ **Questi motori devono essere installati e registrati da un installatore qualificato, al quale, queste istruzioni sono dedicate.**
- I motori tubolari ASA devono essere utilizzati solo per la motorizzazione di tende e tapparelle, tutti gli usi diversi devono essere sottoposti al giudizio dei tecnici dell'azienda produttrice.
- Prima di installare la motorizzazione, togliere o mettere fuori servizio tutto l'equipaggiamento che non è necessario per un funzionamento motorizzato.
- Evitare di sottoporre il cavo di alimentazione a trazioni eccessive (es. sollevare il motore tirando il cavo)
- Nel caso il motore sia dotato del dispositivo di manovra manuale di soccorso, la lunghezza dell'asta di manovra deve garantire che la manovella sia ad una altezza inferiore a 1,8 metri
- Se i motori sono comandati da un interruttore senza blocco, (che ritorna automaticamente alla posizione d'arresto quando il suo organo di manovra è rilasciato), questo deve essere fissato in vista dell'apparecchio, ad un'altezza di almeno 1,5 metri, ma comunque lontano dalle parti mobili.

⊖ **Utilizzare esclusivamente gli accessori d'installazione presenti sul catalogo del produttore/rivenditore autorizzato (adattatori, staffe, fondelli, ecc.).**
- Scegliere ed installare la staffa di fissaggio più adatta al motore, al cassonetto ed all'avvolgibile da motorizzare.
- Scegliere ed installare l'adattatore di traino in relazione alla forma ed alla dimensione del tubo d'avvolgimento. Prestare particolare cura al perfetto accoppiamento tra l'adattatore del fine corsa ed il suo anello di comando. Vedi foglio istruzioni montaggio.
- Evitare di sottoporre il motore ad ogni possibile urto o colpo, sia in sede d'introduzione del motore stesso all'interno del tubo d'avvolgimento, sia durante il trasporto.
- Non bagnare o immergere il motore.
- Al fine di evitare possibili infiltrazioni d'acqua nel motore, è vivamente consigliato di far effettuare al cavo d'alimentazione un'ansa verso il basso.

⊖ **Non effettuare fori sul motore e prestare attenzione alla lunghezza delle viti di fissaggio tubo d'avvolgimento tapparella o tenda.**
- In caso d'installazione per la motorizzazione di tende a bracci è necessario garantire una distanza orizzontale di almeno 0,4 metri, tra la tenda completamente dispiegata e tutti gli oggetti fissi.

- La coppia e la durata di funzionamento devono essere compatibili con le caratteristiche della parte trainata. Seguire le indicazioni del costruttore nella definizione del carico da applicare al motore; far riferimento al catalogo ufficiale produttore/rivenditore autorizzato.

⊖ **Il tempo di funzionamento per manovrare l'installazione, non deve superare quello indicato sull'etichetta dei dati diarga posta su ogni motore.**

- Per i motori della serie ø 34 il diametro minimo del tubo di alloggiamento è: 38 mm – 10Nm / 50 mm – 13Nm

- Per i motori della serie ø 45 il diametro minimo del tubo di alloggiamento è: 50 mm

- Per i motori della serie ø 57 il diametro minimo del tubo di alloggiamento è: 70 mm – 70/80Nm / 102 mm – 100/120Nm

⊖ **These motors must be installed and adjusted by a qualified installer, who must read these instructions carefully.**

- **The ASA tubular motors must be used only for opening and closing awnings and roller shutters. All other uses must be approved by the manufacturer's technicians.**

- Before installing the motor drive, remove or put out of commission all equipment that is unnecessary for powered operation.

- Avoid subjecting the power supply cable to excessive traction (e.g. lifting the motor while pulling the cable)

- If the motor is fitted with the emergency manual operation device, the length of the rod must ensure that the crank is at a height below 1.8 metres

- If the motors are controlled by a circuit breaker without interlock (which automatically returns to the stop position when its change of position is completed), it must be secured near the device, at a height of at least 1.5 metres but in any case far from moving parts.

- Use only the installation accessories listed in the catalogue of the manufacturer or authorised reseller (adaptors, brackets, back plates, etc.).

- Select and install the fixing bracket best suited to the motor, box and/or roller shutter to be powered.

- Select and install the drive adaptor according to the shape and size of the rolling tube. Pay special attention that the limit switch adaptor and its control ring are perfectly coupled. See the assembly instructions.

- Avoid subjecting the motor to any possible knocks or shocks, both when putting the motor inside the rolling tube and during transportation.

- Do not dampen the motor or immerse it in water.

- In order to prevent possible infiltrations of water in the motor, it is strongly recommended to loop the power cable downward.

- Do not drill holes on the motor, and pay attention to the length of the fixing screws on the roller shutter or awning rolling tube.

- When installing the motor drive for arm awnings, it is necessary to ensure a horizontal distance of at least 0.4 metres between the completely open awning and all fixed objects.

- The torque and time of operation must be compatible with the characteristics of the driven part. Follow the manufacturer's instructions in determining the load to be put on the motor; refer to the official catalogue of the manufacturer or authorised reseller.

- The time of operation for manouevring the installation must not exceed that shown on the rating plate label affixed to each motor.

- The minimum housing tube diameter for the ø 34 series of motors is: 38 mm – 10Nm / 50 mm – 13Nm

- The minimum housing tube diameter for the ø 45 series of motors is: 50 mm

- The minimum housing tube diameter for the ø 57 series of motors is: 70 mm – 70/80Nm / 102 mm – 100/120Nm

⊖ **Ces moteurs doivent être installés et réglés par un appareilleur qualifié, auquel ces instructions sont spécialement dédiées.**

- Les moteurs tubulaires ASA ne doivent être utilisés que pour la motorisation de rideaux et de stores, en cas d'utilisation différente, il faudra s'en remettre au jugement des techniciens du fabricant.

- Avant de monter la motorisation, enlever ou mettre hors service tout l'équipement qui ne s'impose pas en cas d'un fonctionnement motorisé.

- Eviter de soumettre le câble d'alimentation à des tractions excessives (par exemple soulever le moteur, en tirant le câble)

- Au cas où le moteur serait doté du dispositif de manoeuvre manuelle de secours, la longueur de la tige de manoeuvre doit assurer que la manivelle se situe à une hauteur inférieure à 1,8 mètres.

- Si les moteurs sont commandés par un interrupteur sans verrouillage (qui revient automatiquement à la position d'arrêt lorsque son organe de manoeuvre est relâché), celui-ci doit être fixé en apparet sur l'appareil à une hauteur d'au moins 1,5 mètres, et de toute façon loin des organes mobiles.

- Utiliser exclusivement les accessoires de mise en place prévus sur le catalogue du producteur/rivendeur agréé (adaptateurs, brides, fondels, etc.).

- Choisir et monter la bride s'adaptant le mieux au moteur, au caisson et/ou au store à motoriser.

- Choisir et monter l'adaptateur d'entraînement en fonction de la forme et de la dimension du tube d'enroulement. Prendre le plus grand soin pour réaliser un accouplement parfait entre l'adaptateur de la fin de course et son anneau de commande. Voir la notice d'instructions de montage.

- Éviter de soumettre le moteur à tout choc ou coup possible, aussi bien lors de l'introduction du moteur à l'intérieur du tube d'enroulement que pendant le transport.

- Ne pas mouiller ou immerger le moteur.

- Afin d'éviter des infiltrations d'eau possibles dans le moteur, il est vivement préconisé de doter le câble d'alimentation d'une anse vers le bas.

- Ne pas effectuer de trous sur le moteur et prêter une attention toute particulière à la longueur des vis de fixation du tube d'enroulement du store ou du rideau. En cas de mise en place pour la motorisation de stores à bras, il y a lieu d'assurer une distance horizontale d'au moins 0,4 mètres, entre le store complètement déployé et tous les objets fixes.

- Le couple et la durée de fonctionnement doivent être conformes aux caractéristiques de la partie entraînée. Suivre les indications du fabricant dans la définition de la charge à appliquer au moteur ; se reporter au catalogue officiel du fabricant/rivendeur agréé.

- Le temps de fonctionnement pour manoeuvrer l'installation ne doit pas dépasser le temps figurant sur l'étiquette des données de la plaque apposée sur chaque moteur.

- En cas de moteurs de la série ø 34 le diamètre minimum du tube de logement est : 38 mm – 10Nm / 50 mm – 13Nm

- En cas de moteurs de la série ø 45 le diamètre minimum du tube de logement est : 50 mm

- En cas de moteurs de la série ø 57 le diamètre minimum du tube de logement est : 70 mm – 70/80Nm / 102 mm – 100/120Nm

⊖ **Diese Motoren müssen von Fachtechnikern installiert und registriert werden, für die diese Anweisungen bestimmt sind.**

- Die röhrförmigen ASA-Motoren dürfen nur für die Motorisierung von Sonnendächern oder Rollläden eingesetzt werden, alle sonstigen Benutzungen müssen von den Technikern der Herstellerfirma überprüft werden.

- Vor dem Installieren der Motorisierung, alle nicht für den motorisierten Betrieb notwendige Ausstattungen entfernen oder außer Betrieb setzen.

- Den Netzabbel nicht zu sehr ziehen (z.B. mit dem Kabel den Motor hochheben).

- Falls der Motor mit einer manuellen Notvorrichtung ausgestattet ist, muss die Länge des Betätigungsstabs eine Höhe des Kurbels unter 1,8 m gewährleisten.

- Wenn die Installation über einen Schalter ohne Blockierung (der automatisch, nach dem Lossagen des Betätigungsorgans in die Stopp-Position zurückgeht) gesteuert wird, muss dieser in unmittelbarer Nähe, an einer Höhe von mindestens 1,5 m, aber weit von den beweglichen Teilen, befestigt werden. Für die Installation sollen ausschließlich die sich im Katalog des Herstellers/befugten Wiederverkäufers befindende Zubehör (Adapter, Bügel, Sockel usw.) eingesetzt werden.

- Die für den Motor, Kasten u/o den zu motorisierenden Anforter passende Befestigungsbügel wählen und installieren.

- Den Zugadapter entsprechend der Form und dem Ausmaß des Aufrührörs wählen und installieren. Es muss insbesondere auf eine perfekte Verkupplung des Endanschlagadapters mit seinem Steuerung geachtet werden. Siehe hierzu die Montageanweisungen.

- Es muss jeder Stoß und Schlag am Motor sowohl bei der Einführung des Motors in das Aufrührör als auch während des Transports vermieden werden.

- Den Motor nicht nassen oder eintauchen.

- Um mögliche Wasserinfiltrationen in den Motor zu vermeiden, wird ausdrücklich empfohlen dem Netzabbel eine Schlinge nach unten machen zu lassen.

- Keine Bohrungen auf dem Motor durchführen und auf die Länge der Befestigungsschrauben des Aufrührörs achten.

- Im Falle einer Installation für die Motorisierung von Arm-Sonnendächern, muss ein horizontaler Abstand von 0,4 m zwischen vollständig abgerolltem Sonnendach und allen festen Teilen gewährleistet sein.

- Das Drehmoment und die Funktionsdauer müssen mit den Eigenschaften des Zugteils übereinstimmen. Den Angaben des Herstellers bei der Festlegung der am Motor anzuwendenden Belastung folgen und auf den offiziellen Katalog des Herstellers/befugten Wiederverkäufers Bezug nehmen.

- Die Funktionsezeit für den Betrieb der Installation darf die auf dem Motorenschild angegebenen Daten nicht überschreiten.

- Für die Motoren der Serie ø 34, beträgt das Gehäuserohr 38 mm – 10Nm / 50 mm – 13Nm

- Für die Motoren der Serie ø 45, beträgt das Gehäuserohr 50 mm

- Für die Motoren der Serie ø 57, beträgt das Gehäuserohr 70 mm - 70/80Nm / 102 mm – 100/120Nm

⊖ **La instalación y la regulación de estos motores sólo puede correr a cargo de personal especializado, al que van dirigidas estas instrucciones.**

- Los motores tubulares ASA sólo deben utilizarse para motorizar persianas y toldos, cualquier otro uso debe someterse al juicio de los técnicos de la empresa productora.

- Antes de instalar la motorización, quiten o pongan fuera de servicio todo el equipamiento que no sea necesario para un funcionamiento motorizado.

- No sometan el cable de alimentación a tracciones excesivas (p. ej., levantar el motor tirando del cable).

- Si el motor está provisto de un dispositivo de maniobra manual de socorro, la longitud de la varilla de maniobra debe garantizar que la manivela esté a una altura inferior a 1,8 metros.

- Si los motores están controlados por un interruptor sin bloqueo (es decir, que vuelve automáticamente a la posición de parada cuando se suelta su botón de maniobra), debe colocarse a la vista del operador, a una altura de 1,5 metros y, en todo caso, lejos de las partes móviles.

- Utilien exclusivamente los accesorios de instalación presentes en el catalogo del productor/revendedor autorizado (adaptadores, abrazaderas, placas de fondo, etc.).

- Elijan e instalen la abrazadera de sujeción más adecuada al motor, a la caja y/o al cierre metálico por motorizar.

- Elijan e instalen el adaptador de arrastre en función de la forma y de la dimensión del tubo de enrollado. Presten una atención especial a la hora de acoplar el adaptador del finales de carrera y su anillo de mando, que ha de ser perfecto. Véase la hoja de instrucciones de montaje.

- Eviten que el motor sufra cualquier golpe o choque tanto mientras están introduciendo el motor mismo dentro del tubo de enrollado, como durante el transporte.

- No mojen ni sumerjan el motor.

- Para evitar posibles infiltraciones de agua en el motor, les aconsejamos vivamente que efectúen en el cable de alimentación una curva hacia abajo.

- No efectúen orificios en el motor y presten una atención especial a la longitud de los tornillos de sujeción del tubo de enrollado de la persiana o toldo.

- En caso de instalación para motorizar toldo es necesario garantizar una distancia horizontal de 0,4 metros por lo menos, entre el toldo completamente desplegado y todos los objetos fijos.

- El par y la duración de funcionamiento deben ser compatibles con las características de la parte arrastrada. Sigán las indicaciones del constructor a la hora de determinar la carga por aplicar al motor; remítanse al catálogo oficial del productor/revendedor autorizado.

- El tiempo de funcionamiento para maniobrar la instalación, no debe superar el indicado en la etiqueta de la placa de datos colocada en cada motor.

- Para los motores de la serie ø 34 el diámetro mínimo del tubo de alojamiento es: 38 mm – 10Nm / 50 mm – 13Nm

- Para los motores de la serie ø 45 el diámetro mínimo del tubo de alojamiento es: 50 mm –

- Para los motores de la serie ø 57 el diámetro mínimo del tubo de alojamiento es: 70 mm – 70/80Nm / 102 mm – 100/120Nm

⊖ **Estes motores devem ser instalados e regulados por um instalador qualificado, ao qual se destinam estas instruções.**

- O motores tubulares ASA só devem ser utilizados para a motorização de toldos e estores, quaisquer outras utilizações deverão ser submetidas ao parecer dos técnicos do fabricante.

- Antes de instalar a motorização, desligar ou colocar fora de serviço todo o equipamento não necessário a um funcionamento motorizado.

- Evitar de submeter o cabo de alimentação a trações excessivas (por exemplo, levantar o motor puxando pelo cabo)

- Se o motor tiver um dispositivo de manobra manual de socorro, o comprimento da haste de manobra deve que a manivela se encontre a uma altura inferior a 1,8 metros.

- Se os motores forem comandados por um interruptor sem bloqueio, (que regressa automaticamente à posição de paragem quando o seu órgão de manobra é largado), este deve ser fixado à vista do aparelho, a uma altura de pelo menos 1,5 metros, mas sempre afastado das partes móveis.

- Utilizar exclusivamente os acessórios de instalação presentes no catálogo do fabricante/revendedor autorizado (adaptadores, chapas, fundos, etc.).

- Escolher e instalar a chapa de fixação mais adequada ao motor, ao caixa ou/ao rolo de enrolamento a motorizar.

- Escolher e instalar o adaptador de tração de acordo com a forma e a dimensão do tubo de enrolamento. Prestar uma atenção especial ao perfeito acoplamento entre o adaptador do fim de percurso e o seu anel de comando. Consultar a folha de instruções de montagem.

- Evitar se submeter o motor a pancadões ou choques, quer durante a introdução do motor no interior do tubo de enrolamento, que durante o transporte.

- Não molhar nem mergulhar o motor em água.

- Para evitar possíveis infiltrações de água no motor, é rigorosamente aconselhado efectuar uma curva para baixo no cabo de alimentação.

- Não efectuar furos no motor e prestar atenção ao comprimento dos parafusos de fixação do tubo de enrolamento do estore ou toldo.

- No caso de instalação para a motorização de toldos com bracos, é necessário garantir uma distância horizontal de pelo menos 0,4 metros, entre o toldo completamente aberto e todos os objectos fixos.

- A força e a duração de funcionamento devem ser compatíveis com as características da parte a puxar. Seguir as indicações do fabricante na definição da carga a aplicar ao motor; consultar o catálogo oficial do fabricante/revendedor autorizado.

- O tempo de funcionamento para manobrar a instalação, não deve ultrapassar o indicado na etiqueta dos dados da chapa de identificação afixada em cada motor.

- Para os motores da série ø 34 o diâmetro mínimo do tubo de alojamento é: 38 mm – 10 Nm / 50 mm – 13 Nm

- Para os motores da série ø 45 o diâmetro mínimo do tubo de alojamento é: 50 mm