



Bedienungsanleitung sorgfältig durchlesen!

Einleitung

Mit Free-control schalten Sie einfach, komfortabel und bequem Ihre Elektrogeräte. Ein funktionsfähiges Funksystem besteht in der Minimalausführung immer aus einem Funk-Sender und einem Funk-Empfänger. Bei Free-control (mit Logo: ) können alle Sender mit allen Empfängern verknüpft werden, Ausnahme für Geräte mit folgenden Artikelnummern xxx.xxxx1.x (mit Logo: ).

Anwendungsmöglichkeiten

1. Der Funk-Empfänger mit Schaltfunktion und Funk Sender ersetzt den vorhandenen Schalter (Bild 13). Parallelschaltung von Funk Empfänger mit herkömmlichen, verdrahteten Schaltern ist nicht möglich (Bild 5).
2. Vor Montage Funkreichweite auf einwandfreie Übertragung prüfen.

Montagemöglichkeit

- Aufputzmontage
- Einzelgerät
- Einbau in Mehrfachkombinationen

Montage/Anschluss:

Gewünschter Montageort wählen.
Montagerahmen montieren (Bild 2a/6).
Abdeckrahmen aufsetzen (Bild 2b/7).
Funkelektronikmodul des Funk Wandschalters einsetzen (Bild 2c/8).
Batterie einlegen. Auf richtige Polung achten (Bild 2d/9).
Funk Schalterwippe aufstecken. Dabei auf Markierung TOP Δ achten (Bild 2e/10).

Ein-Tasten Bedienung

Gewünschten Funk Empfänger mit "PROG" Taste aktivieren (Bild 11).
Zu belegende Taste des Funk Wandschalters 1mal drücken (Bild 12).
EIN / AUS schalten des Empfängers von gleicher Schalterstelle möglich.
① = EIN (Bild 3a)
② = AUS (Bild 3b)

Zwei Tasten Bedienung

Gewünschten Funk Empfänger mit "PROG" Taste aktivieren (Bild 11).
Erste zu belegende Taste des Funk Wandschalters 1mal drücken.
Zweite zu belegende Taste des gleichen Funk Wandschalters gleich darauf 1mal drücken.
EIN / AUS schalten des Empfängers von zwei verschiedenen Schalterstellen möglich.
Zwei Tasten Bedienung nicht möglich bei Dimmersteuerung.
① = EIN (Bild 4a)
② = AUS (Bild 4b)

Anlernvorgang

Free-control Funk Empfänger verwenden.
Funk Empfänger nach beigefügter Bedienungsanleitung anschließen und nachfolgenden Anlernvorgang durchführen.
"PROG" Taste des Funk Empfängers mit einem Draht / Stift drücken bis die interne Leuchtdiode (LED) aufleuchtet (Bild 11).
Lernmodus ist für 20 Sekunden aktiviert.
Innerhalb von 20 Sekunden ein Funksignal des Funk-Wandschalters auslösen (Bild 12).
Hierzu die gewünschte Schalterwippe drücken.
Das Sendersignal des Funk Wandschalters wird dem aktivierten Funk Empfänger automatisch zugeordnet.
Die Funk Empfänger LED verlöscht einmal sobald der Funk Wandschalter angelernt wurde.
Funk Empfänger LED blinkt in schnellem Rhythmus (Fehlermeldung), wenn versucht wird gleicher Funk-Sender mehrfach anzulernen.
Der Lernmodus wird automatisch verlassen, nachdem 20 Sekunden lang kein Signal mehr empfangen wurde.
Lernmodus vorzeitig beenden, "PROG" Taste erneut drücken. (Bild 11).
Belegter Speicher wird signalisiert durch 3x längeres LED blinken.

Programmierung löschen

Funk-Empfänger "PROG" Taste drücken und halten (Bild 11).
Nach 3 Sekunden leuchtet die Funk-Empfänger LED. Nach weiteren 7 Sekunden blinkt die LED 2mal und erlischt anschließend. Programmspeicher wurde komplett gelöscht.
Bereit zum Anlernen neuer Sender.

Batterietausch

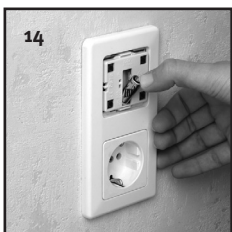
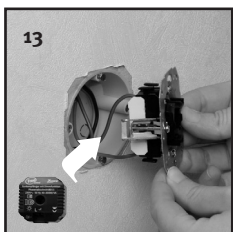
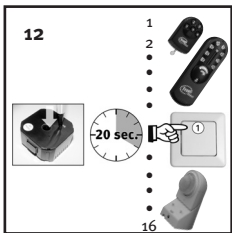
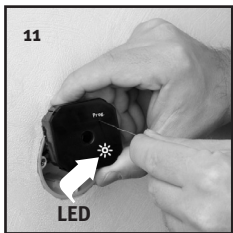
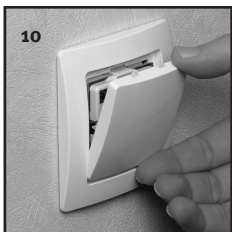
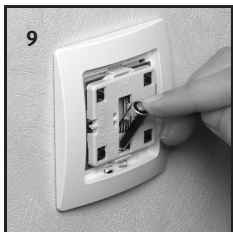
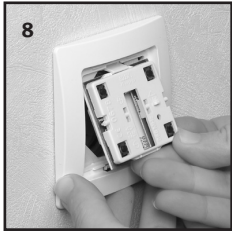
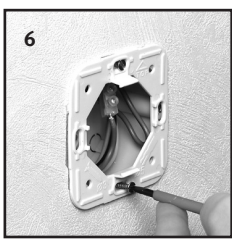
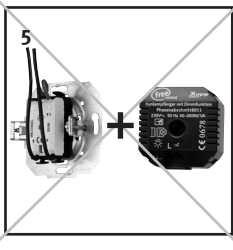
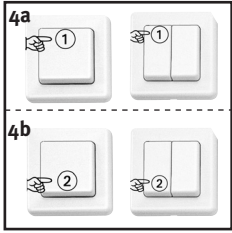
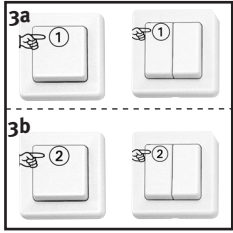
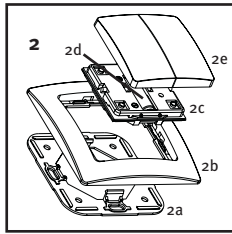
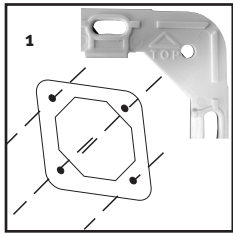
(Bild 8/9) - Polarität beachten!

Allgemeines

Sendecodes sind Fabrikseits eingestellt. Nicht veränderbar.
Funk-Empfänger: max .16 Sender pro Funk-Empfänger zuordenbar.
Funkübertragung erfolgt auf nicht exklusiv verfügbaren Frequenzkanal.
Störungen sind nicht auszuschließen.
Nicht geeignet für Sicherheitsanwendungen, z.B. NOT-AUS, NOT-RUF.
Funkreichweite abhängig von Sendeleistung, Störeinflüssen, baulichen Gegebenheiten.
Regeln der Elektrotechnik beachten!
Spannungsfreiheit vor Arbeitsbeginn prüfen.
Keine Änderungen an den Geräten durchführen.
Keine Geräte anschließen die einen zu beaufsichtigten Betrieb erfordern.
Technische Daten beachten.
Änderungen aufgrund technischen Fortschritts, Normänderungen, veränderter Fertigungsverfahren oder Konstruktionsverbesserungen bleiben ausdrücklich vorbehalten.
Für den Betrieb in EU/EFTA-Mitgliedsstaaten zugelassen.

Fehlersuche:

Sollte Ihr System nicht ordnungsgemäß funktionieren, dann prüfen Sie bitte:
Batterie noch aufgeladen und richtig gepolt?
Guter Klemmkontakt der Batterien?
Gerät eingeschaltet und mit Spannung versorgt?
Sender und Empfänger richtig angelernt?
Empfängerzuordnung gelöscht und nicht wieder angelernt?
Richtige Kanalvorwahl (Handfernbedienung comfort) eingestellt?
Empfänger innerhalb der Sendereichweite?
Störquelle in der Nähe, z.B. Handy-Sendemast, oder andere?



Kopp
Technik - Elektrik

Declaration of Conformity in accordance with the Radio and Telecommunications Terminal Equipment Act (FTEG) and Directive 1999/5/EC (R&TTE Directive)

Manufacturer: Heinrich Kopp GmbH
Altenauer Straße 68
D-63796 Kahl

declares that the product: Remote control

Transmitters: 8071.0202.3, 8114.0102.9, 8114.0202.0, 8222.0202.2, 8223.0202.5, 8225.1302.9, 8226.1302.3, 8227.0102.6, 8227.0202.7, 8228.0202.0, 8230.0202.0, 8230.0102.6, 8231.0102.9
Receivers: 2226.0202.8, 2021.0102.9, 2021.0202.0, 2021.0302.1, 2021.0602.2, 8011.0002.2, 8012.0002.5, 8080.0102.7, 8080.0302.9, 8080.0402.9, 8080.0202.8, 8115.0002.1

complies with the essential requirements of § 3 and the other relevant provisions of the FTEG (article 3 of the R&TTE Directive), when used for its intended purpose.

Health and safety requirements pursuant to § 3 (1) 1. (Article 3 (1) a)

Harmonized standards applied:
EN 60669-2:2004 (8071, 8080, 8012, 8011)
EN 61058-1:2002 (2921, 2226)
EN 60226:2004-Corrigendum 2005 (8115)
EN 80371:2002 (8114, 8222, 8223, 8225, 8226, 8227, 8228, 8071, 8231, 8230)
EN 60950:2001+A11:2004 (8114, 8222, 8223, 8225, 8226, 8227, 8228, 8071, 8231, 8230)

Protection requirements concerning electromagnetic compatibility § 3 (1) 2. (Article 3 (1) b)

Harmonized standards applied:
EN 301 489-01 V 1.4.1
EN 301 489-03 V 1.4.1

Measures for the efficient use of the radio frequency spectrum § 3 (2) (Article 3 (1) c)

Harmonized standards applied:
EN 300 220-1:2001
EN 300 220-3 V 1.1.1

Issuer: Heinrich Kopp GmbH
Kahl, 26.01.2006

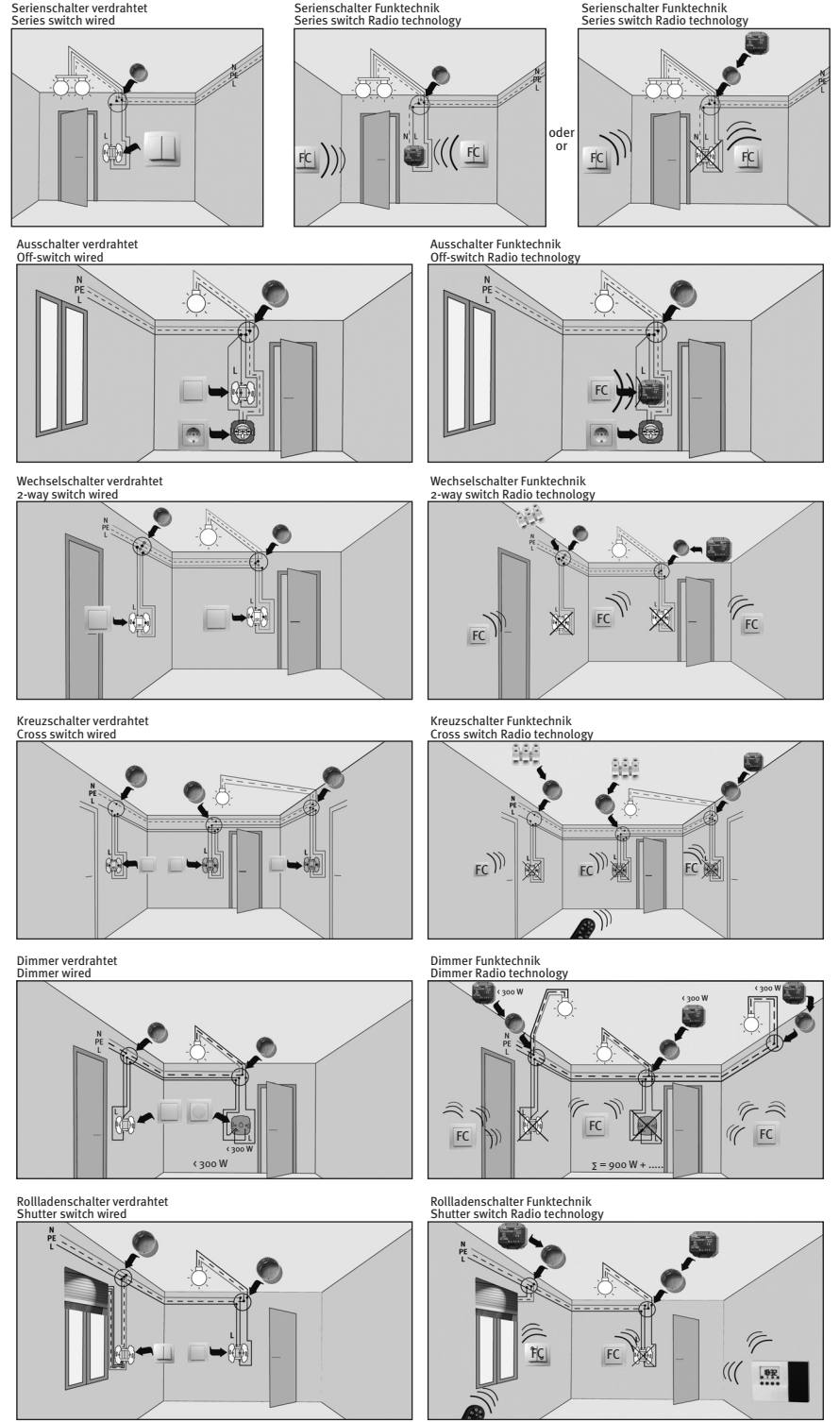
Place, date:

Legally binding signature: *Heinrich Kopp GmbH*
Altenauer Straße 68 - 63796 Kahl

The Annexes are integral parts of this declaration.
This declaration certifies compliance with the indicated directives but implies no warranty of properties.

<p>Batterij niet weggoien, maar inleveren als KCA.</p> <p>K O M</p>			<p>L: 47 mm B: 48 mm H: 26 mm Ø: 56 mm</p>



Anwendungsmöglichkeiten
Application possibilities



*FC = Free-control

Read operating instructions carefully!

Introduction

With Free-control, you can easily and comfortably switch your electrical devices. A minimum functional radio system always consists of a radio transmitter and a radio receiver. All transmitters and receivers of the Free-control series (with logo: ) can be linked with each other, except with equipments of the following article numbers xxx.xxxx1.x (with logo: ).

Application possibilities

1. The radio receiver with switching function and radio transmitter replaces the existing switch (Illustration 13). Parallel switching of radio receivers is not possible with conventional, wired switches (Illustration 5).
2. Before installation, check the radio range for perfect transmission.

Installation possibilities

- Surface-mounted installation
- Stand-alone device
- Installation in multiple combinations

Installation/connection:

Select desired installation location.
Install the mounting frame (Illustration 2a/6).
Attach the cover frame (Illustration 2b/7).
Insert the radio electronics module of the radio wall switch (Illustration 2c/8).
Insert the battery. Pay attention to correct polarity (Illustration 2d/9).
Attach the radio switch rocker. Here, pay attention to the marking TOP (Illustration 2e/10).

Single-button operation

Activate the desired radio receiver with the "PROG" button (Illustration 11).
Press the button of the radio wall switch to be programmed 1x (Illustration 12).
It is possible to switch the receiver ON / OFF from the same switching point.
① = ON (Illustration 3a)
② = OFF (Illustration 3b)

Dual-button operation

Activate the desired radio receiver with the "PROG" button (Illustration 11).
Press the first button of the radio wall switch to be programmed 1x.
Press the second button of the radio wall switch to be programmed 1x directly after this.
It is possible to switch the receiver ON / OFF from two different switching points.
Dual-button operation is not possible with dimmer control.
① = ON (Illustration 4a)
② = OFF (Illustration 4b)

Programming procedure

Use a Free-control radio receiver.
Connect the radio receiver in accordance with the operating instructions and then perform the programming procedure.
Press the PROG button of the radio receiver with a wire / pin until the internal LED illuminates (Illustration 11).
The programming mode is activated for 20 seconds.
Trigger a radio signal of the desired radio wall transmitter within 20 seconds (Illustration 12).
For this, press the desired switch rocker.
The transmitter signal of the radio wall switch is automatically assigned to the activated radio receiver.
The radio-receiver LED goes out as soon as the radio-transmitter has been programmed into the memory.
The radio-receiver LED blinks in a fast rhythm (error notification), if an attempt is made to program a radio-transmitter more than once.
The programming mode is automatically exited when no signal has been received for 20 seconds.
To terminate the programming mode prematurely, press the "PROG" button again (Illustration 11).
Allocated memory is signalled by 3x extended LED blinking.

Delete programming

Press and hold radio-receiver "PROG" button (Illustration 11).
The radio-receiver LED illuminates after 3 seconds. After an additional 7 seconds, the LED blinks 2 times and then goes out. The program memory has been completely deleted. Ready to program for a new transmitter.

Battery replacement (Illustration 8/9)

General



Transmission codes are preset at the factory. They cannot be changed.
Radio-receiver: 16 transmitters can be assigned per radio-receiver.
Radio transmission takes place on frequency channels that are not exclusively available.
Interference cannot be ruled out.
Not suitable for safety applications, e.g. EMERGENCY STOP, EMERGENCY CALL.
Radio range depends upon transmission power, interference, construction conditions.
Follow the rules of electrical engineering!
Check that the circuit is dead before beginning work.
Do not make any changes to the devices.
Do not connect any device whose operation requires monitoring.
Note the Technical Data.
We retain the express right to make changes due to technical progress, changes in standards, altered manufacturing procedures, or construction improvements.
Certified for use in EU/EFTA-member states.

Troubleshooting:

If your system does not function properly, please check:
Is the battery still charged and correctly connected?
Do the batteries have good terminal contact?
Is the device switched on and receiving voltage?
Are the transmitter and receiver correctly programmed?
Has the receiver assignment been deleted and not reprogrammed correctly?
Correct channel preselection set (manual remote control comfort)?
Receiver within transmission range?
Source of interference nearby, e.g. cellular phone transmission tower, etc.?

Lees de bedieningshandleiding zorgvuldig door!

Inleiding

Met Free-control schakelt u uw elektrische apparaten eenvoudig en comfortabel. Een perfect functionerend radiografisch systeem bestaat in de minimale uitvoering altijd uit een draadloze zender en een draadloze ontvanger. Bij Free-control (met logo: ) kunnen alle zenders en ontvangers met elkaar worden gecombineerd, met uitzondering van onderdelen met hetvolgende artikelnummer: xxxx.xxx1.x (met logo: )

Gebruiksmogelijkheden

1. De draadloze ontvanger met schakelfunctie en draadloze zender vervangt de aanwezige schakelaar (afbeelding 13). Parallelschakeling van draadloze ontvanger met normale, bedrade schakelaars is niet mogelijk (afbeelding 5).
2. Controleer vóór het monteren of de signaaloverdracht binnen het zendbereik goed is.

Montagemogelijkheid

- Opbouwmontage
- Los apparaat
- Inbouw in meervoudige combinaties

Montage / Aansluiting:

Kies de gewenste montageplek.
Monteer het montageframe (afbeelding 2a/6).
Plaats het afdekframe (afbeelding 2b/7).
Plaats de draadloze elektronicamodule van de draadloze wandschakelaar (afbeelding 2c/8).
Plaats de batterij. Let erop dat de polen correct geplaatst zijn (afbeelding 2d/9).
Plaats de draadloze kantelschakelaar. Let hierbij op de markering TOP (afbeelding 2e/10).

Bediening met één toets

Activeer de gewenste draadloze ontvanger met de "PROG" toets (afbeelding 11).
Druk de toe te wijzen toets van de draadloze wandschakelaar 1 keer in (afbeelding 12).
AAN / UIT schakelen van de ontvanger vanaf dezelfde schakelaarplek mogelijk.
① = AAN (afbeelding 3a)
② = UIT (afbeelding 3b)

Bediening met twee toetsen

Activeer de gewenste draadloze ontvanger met de "PROG" toets (afbeelding 11).
Druk de eerste toe te wijzen toets van de draadloze wandschakelaar 1 keer in.
Druk de tweede toe te wijzen toets van dezelfde draadloze wandschakelaar direct daarna 1 keer in.
AAN / UIT schakelen van de ontvanger vanaf twee verschillende schakelaarplekken mogelijk.
Bediening met twee toetsen is niet mogelijk bij dimmerbesturing.
① = AAN (afbeelding 4a)
② = UIT (afbeelding 4b)

Aanleerproces

Gebruik een Free-control draadloze ontvanger.
Sluit de draadloze ontvanger volgens de bedieningshandleiding aan en voer het onderstaande leerproces uit.
Druk de PROG toets op de draadloze ontvanger met behulp van een draad / pen in totdat de interne lichtdiode (LED) gaat branden (afbeelding 11).
De leermodus is 20 seconden geactiveerd.
Activeer binnen 20 seconden een signaal van de draadloze wandschakelaar (afbeelding 12).
Druk hiertoe de gewenste kantelschakelaar in.
Het zendersignaal van de draadloze wandschakelaar wordt automatisch aan de geactiveerde draadloze ontvanger toegewezen.
De LED op de draadloze ontvanger gaat een keer uit zodra de draadloze zender is aangeleerd.

De LED op de draadloze ontvanger knippert snel (foutmelding), als wordt geprobeerd om een draadloze zender meerdere malen aan te leren.
De leermodus wordt automatisch verlaten als er 20 seconden lang geen signaal meer is ontvangen.
Leermodus voortijdig beëindigen: druk opnieuw op de "PROG" toets (afbeelding 11).
Gebruikte geheugenplaats wordt aangegeven doordat de LED 3x langere tijd knippert.

Programmering wissen

Druk de "PROG" toets op de draadloze ontvanger in een houd deze ingedrukt (afbeelding 11). Na 3 seconden gaat de LED op de draadloze ontvanger branden. 7 seconden daarna knippert deze LED 2 keer en gaat vervolgens uit. Programmageheugen is compleet gewist. Klaar voor het aanleren van nieuwe zenders.

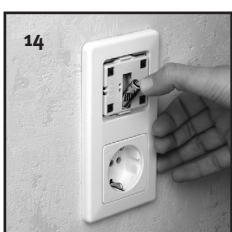
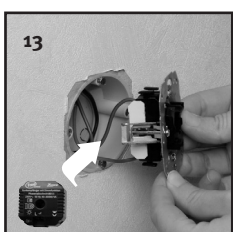
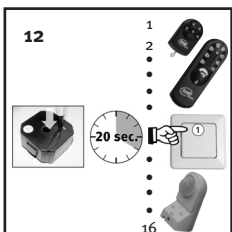
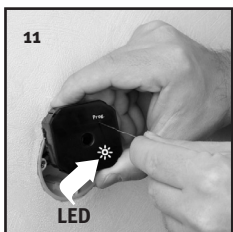
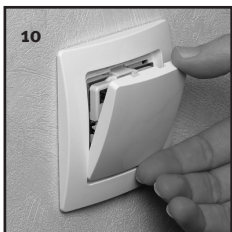
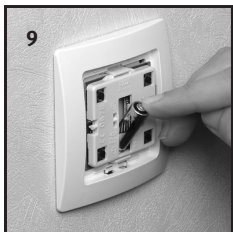
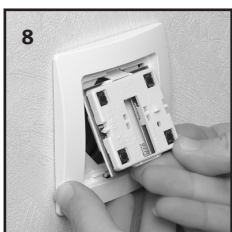
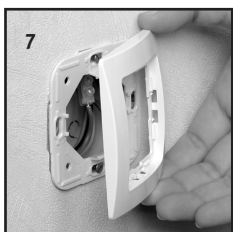
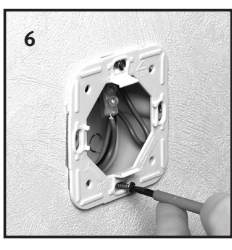
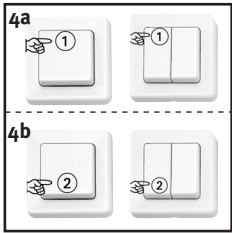
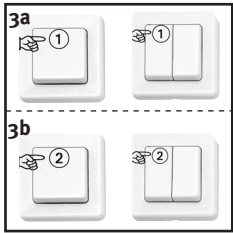
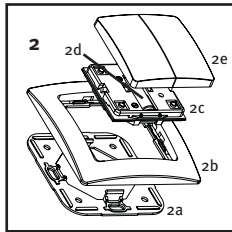
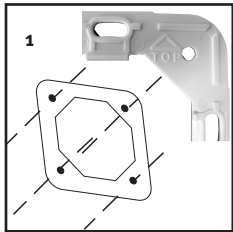
Batterij vervangen (afbeelding 8/9)

Algemeen

Zendcodes zijn in de fabriek ingesteld en kunnen niet veranderd worden.
Draadloze ontvanger: er kunnen aan één draadloze ontvanger 16 zenders worden toegewezen.
De signaaloverdracht vindplaatsen via een niet-exclusief beschikbaar frequentiekanaal.
Storingen zijn niet uit te sluiten.
Niet geschikt voor veiligheidstoepassingen zoals NOODSTOP, NOODOPROEP.
Bereik is afhankelijk van zendvermogen, storende invloeden, bouwkundige omstandigheden.
Neem de regels van de elektrotechniek in acht!
Controleer vóór het begin van de werkzaamheden of de spanning is verwijderd.
Voer geen veranderingen aan de apparaten uit.
Sluit geen apparaten aan die alleen onder toezicht in bedrijf mogen worden gesteld.
Neem de technische gegevens in acht.
Wijzigingen op grond van technische vooruitgang, normwijzigingen, gewijzigde productiemethoden of constructieverbeteringen blijven uitdrukkelijk voorbehouden.
Toegelaten voor gebruik in EU/EFTA-lidstaten.

Fouten opsporen:

Als uw systeem niet correct functioneert, controleer dan het volgende:
Batterijen nog opgeladen en polen correct geplaatst?
Goed klemcontact van de batterijen?
Apparaat ingeschakeld en van spanning voorzien?
Zender en ontvanger correct aangeleerd?
Ontvangertoewijzing gewist en niet opnieuw aangeleerd?
Juiste kanaal (handmatige afstandsbediening comfort) vooraf ingesteld?
Ontvanger binnen zendbereik?
Storingsbron in de buurt zoals GSM-mast of iets anders?



Kopp
Datentechnik - Elektronik

Declaration of Conformity in accordance with the Radio and Telecommunications Terminal Equipment Act (FTEG) and Directive 1999/5/EC (R&TTE Directive)

Manufacturer: Heinrich Kopp GmbH
Alzenauer Straße 68
D-63796 Kahl

declares that the product: Remote control

Transmitters: 8071.0202.3, 8114.0102.9, 8114.0202.6, 8222.0202.2, 8223.0202.5, 8225.1302.9, 8226.1302.2, 8227.0102.6, 8227.0202.7, 8228.0102.9, 8228.0202.0, 8230.0102.6, 8231.0102.9
Receivers: 2236.0202.8, 2021.0102.9, 2021.0202.0, 2021.0302.1, 2921.0022.3, 8011.0002.2, 8012.0002.5, 8080.0102.7, 8080.0302.9, 8080.0402.0, 8080.0202.8, 8115.0002.1

complies with the essential requirements of § 3 and the other relevant provisions of the FTEG (article 3 of the R&TTE Directive), when used for its intended purpose.

Health and safety requirements pursuant to § 3 (1) 1. (Article 3 (1) a)

Harmonized standards applied:
EN 60669-3-1:2004 (8071, 8080, 8012, 8011)
EN 61058-1:2002 (2921, 2236)
EN 60328:2004-Corrigendum:2005 (8115)
EN 50371:2002 (8114, 8223, 8225, 8226, 8227, 8228, 8071, 8231, 8230)
EN 60950:2001+A11:2004 (8114, 8222, 8223, 8225, 8226, 8227, 8228, 8071, 8231, 8230)
EN 60950:2001+A11:2004 (8114, 8222, 8223, 8225, 8226, 8227, 8228, 8071, 8231, 8230)

Protection requirements concerning electromagnetic compatibility § 3 (1) 2. (Article 3 (1) b)

Harmonized standards applied:
EN 301 489-01 V 1.4.1
EN 301 489-03 V 1.4.1

Measures for the efficient use of the radio frequency spectrum § 3 (2) (Article 3 (2))

Harmonized standards applied:
EN 300 220-1:2001
EN 300 220-3 V 1.1.1

Issuer: Heinrich Kopp GmbH
Kahl, 26.01.2006

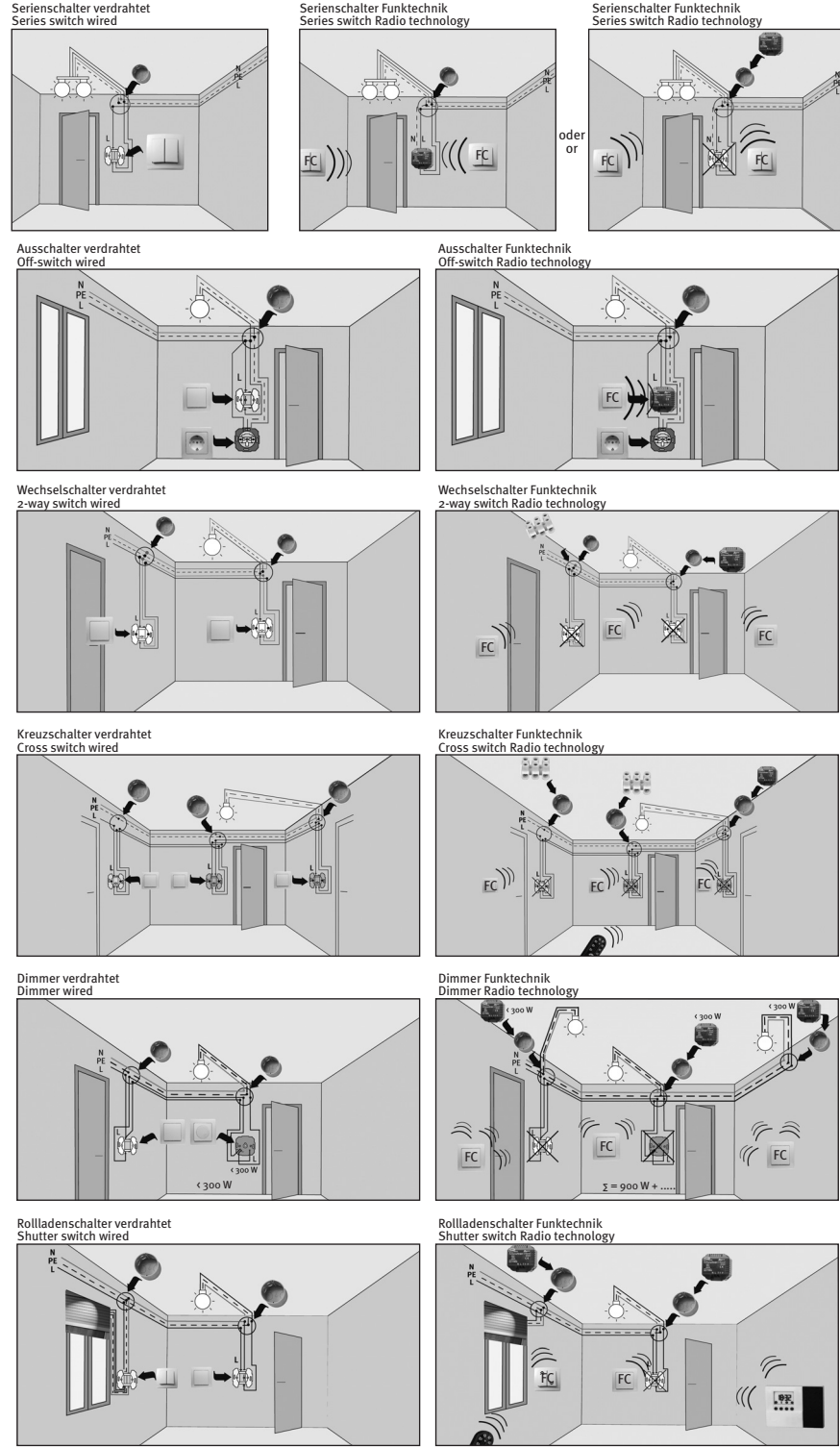
Place, date: Kahl, 26.01.2006

Legally binding signature: *Heinrich Kopp GmbH*
Alzenauer Straße 68 - 63796 Kahl

The Annexes are integral parts of this declaration.
This declaration certifies compliance with the indicated directives but implies no warranty of properties.

<p>Batterij niet weggooien, maar inleveren als KCA.</p> <p>K O M</p>			<p>L: 47 mm B: 48 mm H: 26 mm Ø: 56 mm</p>

Anwendungsmöglichkeiten
Application possibilities





*FC = Free-control

F Emetteur radio mural simple Emetteur radio mural double

Lire attentivement la notice technique!

Introduction

Free-control vous permet de commuter vos appareils électriques de manière simple, confortable et comode. Un système radio prêt à fonctionner se compose toujours, dans sa version minimale, d'un radioémetteur et d'un radiorécepteur radio. Tous les émetteurs et récepteurs de la série Free-control (avec logo: ) peuvent être connectés sauf les appareils avec les numéros d'article suivants xxxx.xxx1.x (avec logo: )

Possibilités d'utilisation

1. Le radiorécepteur à fonction de commutation et le radioémetteur remplacent l'interrupteur existant (fig. 13). Le branchement parallèle d'un radiorécepteur et d'interrupteurs câblés conventionnels n'est pas possible (fig. 5).
2. Avant le montage, vérifier que la transmission est impeccable dans les limites de portée du radioémetteur.

Possibilités de montage

- Montage sur crépi
- Appareil individuel
- Incorporation dans une combinaison multiple

Montage/raccordement

Choisir l'emplacement de montage.
Monter le cadre de montage (fig. 2a/6).
Poser le cadre de recouvrement (fig. 2b/7).
Mettre le module radioélectronique du radiocommutateur mural en place (fig. 2c/8).
Mettre les piles en place. Veiller à ce que la polarité soit correcte (fig. 2d/9).
Enficher la bascule du radiocommutateur. Ce faisant, tenir compte du marquage TOP (fig. 2e/10).

Commande à une touche

Activer le radiorécepteur désiré à l'aide de la touche "PROG" (fig. 11).
Appuyer une fois sur la touche du radiocommutateur mural à occuper (fig. 12).
Possibilité de mise EN et HORS service du récepteur à partir du même emplacement.
① = EN (fig. 3a)
② = HORS (fig. 3b)

Commande à deux touches

Activer le radiorécepteur désiré à l'aide de la touche "PROG" (fig. 11).
Appuyer une fois sur la première touche du radiocommutateur mural à occuper.
Immédiatement après, appuyer une fois sur la deuxième touche du même radiocommutateur mural à occuper.
Possibilité de mise EN et HORS service du récepteur à partir de deux emplacements différents.
La commande à deux touches n'est pas possible en cas de commande par variateur de lumière.
① = EN (fig. 4a)
② = HORS (fig. 4b)

Apprentissage

Utiliser un radiorécepteur Free-control
Raccorder le récepteur conformément à la notice et effectuer l'apprentissage ci-après.
Appuyer sur la touche PROG du radiorécepteur à l'aide d'un fil ou d'un crayon jusqu'à ce que la diode électroluminescente interne (DEL) s'allume (fig. 11).
Le mode d'apprentissage est activé pour 20 secondes.
Au cours de ces 20 secondes, déclencher un signal radio du radiocommutateur mural (fig. 12).
Pour ce faire, appuyer sur la bascule de commutation souhaitée.
Le signal d'émetteur du radiocommutateur mural est automatiquement attribué au radiorécepteur activé.
La DEL du radiorécepteur s'éteint une fois dès que le radioémetteur a effectué l'apprentissage.
La DEL du récepteur radio clignote à un rythme rapide (message d'erreur) en cas de tentative d'apprentissage répété

du radioémetteur.

Le mode d'apprentissage est abandonné automatiquement s'il n'y a plus eu réception de signal pendant 20 secondes.
Pour abandonner le mode apprentissage avant terme, appuyer à nouveau sur la touche "PROG". (Fig. 11)
L'occupation de la mémoire est signalée par 3 longs clignotements de la DEL..

Effacement du programme.

Appuyer sur la touche "PROG" du radiorécepteur et la maintenir enfoncée (fig. 11). Après 3 secondes, la DEL du radiorécepteur s'allume. Après 5 secondes elle clignote 2 fois puis elle s'éteint. La mémoire de programme a été complètement effacée. Le récepteur est prêt à l'apprentissage de nouveaux émetteurs.

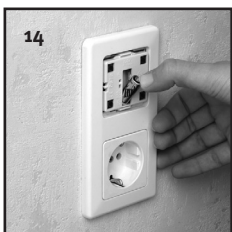
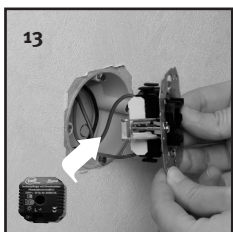
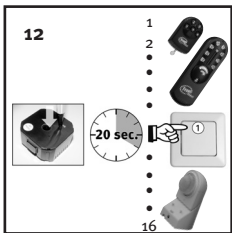
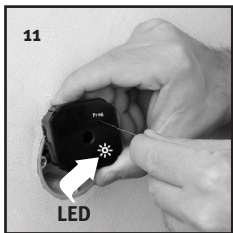
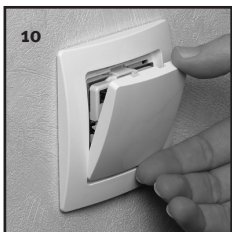
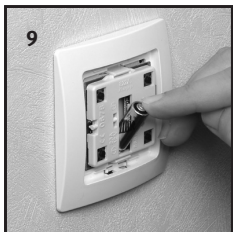
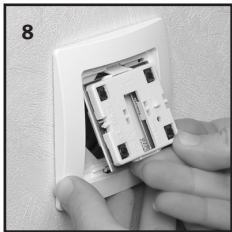
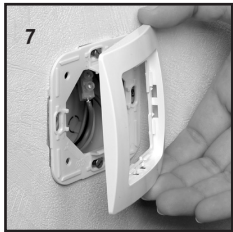
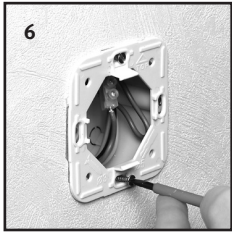
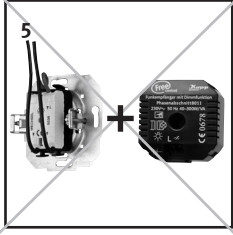
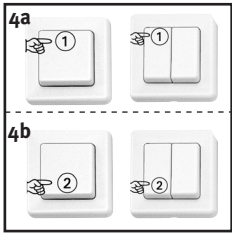
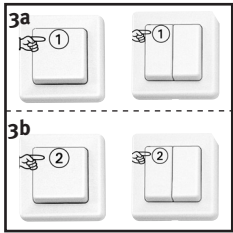
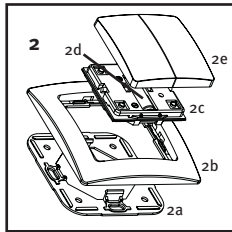
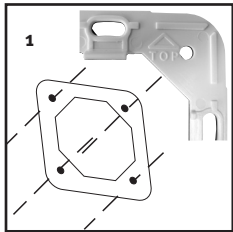
Changement de pile (fig. 8/9)

Généralités

Les codes émetteurs sont réglés au départ de l'usine. Il n'est pas possible de les modifier.
Radiorécepteur: possibilité d'attribuer 16 émetteurs par radiorécepteur.
La transmission se fait sur un canal de fréquence qui n'est pas exclusivement disponible.
Les perturbations ne sont pas exclues.
Ne conviennent pas pour les applications de sécurité telles ARRET D'URGENCE ou APPEL D'URGENCE
La portée du signal dépend de la puissance d'émission, des influences perturbatrices, des conditions locales.
Se conformer aux règles de l'électrotechnique!
Vérifier l'absence de tension avant de commencer le travail.
Ne pas modifier les appareils.
Ne pas raccorder d'appareil demandant un fonctionnement sous surveillance.
Tenir compte des caractéristiques techniques.
Nous nous réservons le droit de procéder à des modifications dues au progrès technique, aux modifications de normes, aux changements de procédés de fabrication ou à des améliorations de la construction.
Utilisation autorisée dans les pays de l'Union Européenne/EFTA.

Recherche des anomalies:

Si votre système devait ne pas fonctionner correctement, veuillez vérifier ce qui suit:
Les piles sont-elles encore chargées et correctement polarisées?
Le contact des piles avec les bornes est-il correct?
L'appareil est-il en circuit et alimenté en courant?
Est-ce que l'apprentissage de l'émetteur et du récepteur a été effectué correctement?
Avez-vous effacé l'attribution au récepteur et omis de réeffectuer l'apprentissage?
Avez-vous réglé la présélection de canal correcte (télécommande manuelle portable confort)?
Le récepteur est-il à portée de signal de l'émetteur?
Source de parasites à proximité telles par exemple mât d'émission pour téléphones portables ou autre?



Kopp
Datentechnik - Elektronik

Declaration of Conformity in accordance with the Radio and Telecommunications Terminal Equipment Act (FTEG) and Directive 1999/5/EC (R&TTE Directive)

Manufacturer: Heinrich Kopp GmbH
Alzenauer Straße 68
D-63796 Kahl

declares that the product: Remote control

Transmitters: 8071.0202.3, 8114.0102.9, 8114.0202.6, 8222.0202.2, 8223.0202.5, 8225.1302.9, 8226.1302.2, 8227.0102.6, 8227.0202.7, 8228.0102.9, 8228.0202.0, 8230.0102.6, 8231.0102.9
Receivers: 2236.0202.8, 2021.0102.9, 2021.0202.0, 2021.0302.1, 2921.0602.3, 3011.0602.2, 8012.0002.5, 8080.0102.7, 8080.0302.9, 8080.0402.0, 8080.0202.8, 8115.0002.1

complies with the essential requirements of § 3 and the other relevant provisions of the FTEG (article 3 of the R&TTE Directive), when used for its intended purpose.

Health and safety requirements pursuant to § 3 (1) 1. (Article 3 (1) a)

Harmonised standards applied:
EN 60669-2-1: 2004 (8071, 8080, 8012, 8011)
EN 61058-1: 2002 (2921, 2236)
EN 60338: 2004-Coverageplan 2005 (8115)
EN 50371: 2002 (8114, 8222, 8223, 8225, 8226, 8227, 8228, 8071, 8231, 8230)
EN 60950: 2001+A11: 2004 (8114, 8222, 8223, 8225, 8226, 8227, 8228, 8071, 8231, 8230)

Protection requirements concerning electromagnetic compatibility § 3 (1) 2. (Article 3 (1) b)

Harmonised standards applied:
EN 301 489-01 V 1.4.1
EN 301 489-03 V 1.4.1

Measures for the efficient use of the radio frequency spectrum § 3 (2) (Article 3 (2))

Harmonised standards applied:
EN 300 220-1: 2001
EN 300 220-3 V 1.1.1

Issuer: Heinrich Kopp GmbH
Kahl, 26.01.2006

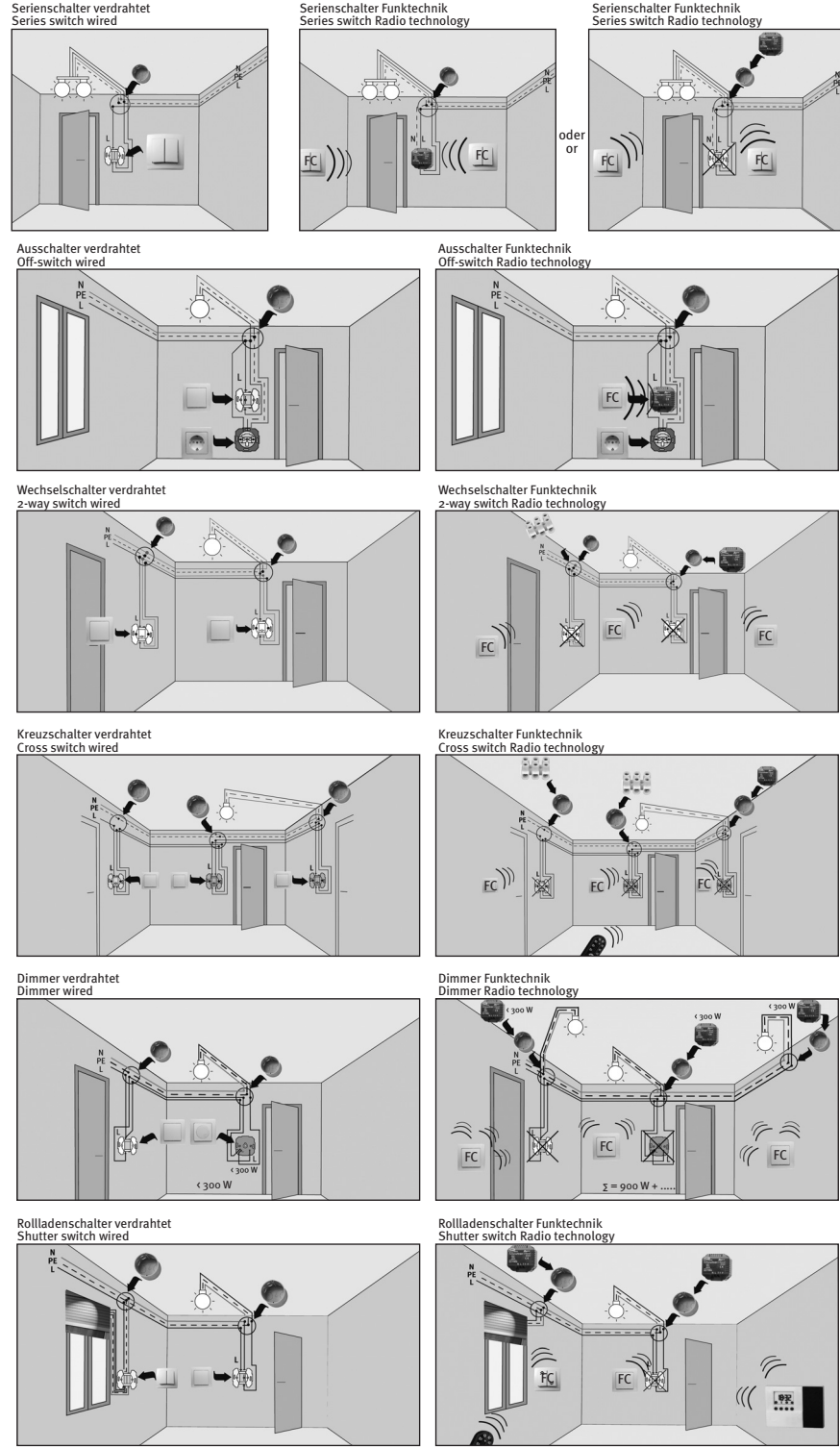
Place, date: Kahl, 26.01.2006

Legally binding signature: *Heinrich Kopp GmbH*
Alzenauer Straße 68 - 63796 Kahl

The Annexes are integral parts of this declaration.
This declaration certifies compliance with the indicated directives but implies no warranty of properties.

	868 MHz	CE, R & TTE	IP 20		Typ 23 A
C 		≤ 150 m		Ca. 30 m	
		Ø 1,5 mm²		Relative Luftfeuchtigkeit	80 %
	Batterij niet weggoien, maar inleveren als KCA.				
					L: 47 mm B: 48 mm H: 26 mm Ø: 56 mm

**Anwendungsmöglichkeiten
Application possibilities**



*FC = Free-control