

Was tun, wenn es brennt?

- Bewahren Sie Ruhe.
- Warnen Sie alle Mitbewohner.
- Helfen Sie Kindern, behinderten, älteren und kranken Menschen.
- Schließen Sie alle Fenster und Türen hinter sich.
- Verlassen Sie umgehend das Haus.
- Benutzen Sie keine Aufzüge.
- Alarmieren Sie die Feuerwehr.

DANKE!

Wir freuen uns, dass Sie sich für unser Produkt entschieden haben und danken Ihnen für Ihr Vertrauen! Sie haben eine gute Wahl getroffen.

Dieser Heimrauchwarnmelder ist mit größter Sorgfalt entwickelt und hergestellt worden, um dazu beizutragen, dass Sie rechtzeitig auf die Gefahr eines Brandes aufmerksam werden. Bitte lesen Sie diese Bedienungsanleitung vollständig und beachten alle Hinweise, weil somit die bestmögliche Handhabung des Gerätes erreicht wird.

INBETRIEBNAHME

Drücken Sie zuerst die Aktivierungstaste (I.) des Gerätes, die in der Grafik auf der gegenüberliegenden Seite abgebildet ist.

Diese Taste muss nach dem Eindrücken mit dem Gehäuse des Gerätes abschließen.

Zur Bestätigung, dass Ihr Rauchwarnmelder (kurz: Rauchmelder) nun aktiviert ist, ertönt nach der Aktivierung ein kurzer Prüftön. Dieser Prüftön wird wiederholt, wenn Sie die Prüf- und Stopp-Taste (IV.) drücken und dient Ihnen als Hinweis, dass das Gerät betriebsbereit ist.

STANDORTAUSWAHL

RM Rauchmelder sollten als Mindestausstattung in allen Schlafräumen, Kinderzimmern und Fluren, die als Fluchtwege dienen, jeweils in der Raummitte an der Zimmerdecke installiert werden.

Wählen Sie den höchst gelegenen Montageort mit einem Mindestabstand von 50 cm zu umliegenden Wänden, Möbelstücken und Lampen.

RM Eine optimale Ausstattung erreichen Sie, wenn die Geräte auch in allen übrigen Räumen sowie in den Treppen-

fluren installiert werden. Dieses Gerät ist auch für den Einsatz in Küchen (Brandherd Nummer eins!) geeignet. In Waschräumen (Bad, Toilette etc.) ist ein Rauchmelder in der Regel wegen der geringen Brandgefahr nicht erforderlich.

Bitte beachten Sie die Grafiken in dieser Anleitung!

Im Falle eines Brandes erkennt dieses Gerät frühzeitig den aufsteigenden Brandrauch und auch den damit verbundenen Temperaturanstieg im Raum. Um Sie rechtzeitig zu warnen, ertönt dann ein lauter Alarmton. Dieses Signal können Sie, sofern Sie einen ernsthaften Anlass zur Flucht ausschließen, vorübergehend (ca. 10 min) deaktivieren bzw. auch vor Auslösen des Alarms unterdrücken, indem Sie die Prüf- und Stopp-Taste (IV.) des Gerätes sanft andrücken. Gute Belüftung der Räume ist dann ratsam und wird der erneuten Alarmauslösung vorbeugen.

Sofern ca. alle 90 Sekunden ein einfacher kurzer Hinweiston (Piep) abgegeben wird, ist die Batterie-Reserve erreicht.

Sofern ca. alle 90 Sekunden ein zweifacher kurzer Hinweiston (Piep-Piep) abgegeben wird, kann das Gerät nicht länger die Verunreinigung der Detektionsoptik ausgleichen. Jeder Hinweiston lässt sich jeweils durch Betätigen der Prüf- und Stopp-Taste (IV.) vorübergehend (24 Stunden) deaktivieren.

Wenn der Rauchmelder einen der beiden zuvor beschriebenen Hinweistöne abgibt, kann das Gerät noch für maximal 60 Tage seine Warnleistung erbringen und sollte daher unbedingt vor Ablauf dieser verbleibenden 60 Tage ersetzt werden!

MONTAGE

Der BARM212 wird von einem Magnet-Träger gehalten. Es gibt zwei im Folgenden beschriebene Möglichkei-

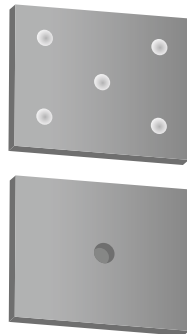
ten, diesen Träger an der Decke zu befestigen. Bitte achten Sie darauf, dass der Magnet nur von einer Seite magnetisch anziehend wirkt!

KLEBEMONTAGE

Für eine Klebemontage des Gerätes darf ausschließlich der dem Produkt beiliegende Heißkleber eingesetzt werden! Der Montageort muss fest, trocken und frei von Fett, Staub bzw. losen Anstrichen etc. sein.

Tragen Sie, wie hier in der Grafik, fünf Punkte des Heißklebers auf die Außenseite des in nebenstehender Grafik abgebildeten Magnet-Trägers (III.) auf und drücken Sie den Magnet-Träger (III.) sofort fest an die Montageposition.

Nach ca. zwei Minuten können Sie das Gerät auf den Magnet-Träger (III.) aufsetzen.



BOHRMONTAGE

Bohren Sie an der Montageposition mit einem 6-mm-Bohrer ein Loch und führen Sie den beiliegenden 6-mm-Dübel in das Bohrloch ein.

Nun führen Sie die beiliegende 5-mm-Senkopf-Schraube durch die Unterseite des in nebenstehender Grafik dargestellten Magnet-Trägers (III.), so dass die Schraube beim Eindrehen in den Dübel einen ebenen Abschluss in dem Magnet-Träger (III.) findet (Schraube durch perforierte Bohrung stechen). Die Schraube muss gänzlich in die dafür bestimmte Vertiefung des Magnet-Trägers (III.) eingedreht werden, um einen sicheren Halt des Gerätes zu erreichen! Die Schraube bitte nur so fest anziehen, dass sich der Magnetträger dabei nicht verformt/wölbt!

ALLGEMEINE SICHERHEITSHINWEISE

Rauchmelder unterstützen dabei,

Brände frühzeitig zu bemerken, können jedoch weder ein Feuer löschen, noch die Entstehung eines Brandes verhindern und auch nicht die Feuerwehr alarmieren.

Rauchmelder geben, wenn Gefahr durch Brandgase besteht, einen lauten Alarmton ab, der Sie auf die Gefahr aufmerksam macht.

Trotz größter Sorgfalt bei der Herstellung der Rauchmelder besteht die Möglichkeit, dass eine Funktionsstörung auftreten und ein Gerät daher nicht oder nicht rechtzeitig den ggf. entstandenen Brand melden kann! Die üblichen Vorsichtsregeln im Umgang mit Feuer, brennbaren Materialien und technischen Geräten sind stets zu beachten!

Dieses Gerät ist ein geschlossenes System. Ein wie auch immer gearteter Eingriff in das Gerät hat neben dem Verlust jeglicher ggf. bestehender Garantieleistungen auch die Folge, dass das Gerät nicht mehr gemäß seiner

Bestimmung eingesetzt werden kann und darf! Bitte öffnen Sie das Gerät auf keinen Fall, weil Ihnen daraus ein Verletzungsrisiko entstehen kann!

Ein Batteriewechsel ist nicht erforderlich und technisch ausgeschlossen. Bitte schützen Sie das Gerät, insbesondere bei Renovierungsarbeiten, aber auch generell, vor Nässe, Kälte, Hitze, Feinstaub, Fett-, Nikotin- und Lackdämpfen sowie Anstrichmitteln wie beispielsweise Wandfarben, Klebstoffen und Schmutz jeglicher Art. Bei Renovierungs-, Bau- und Schleifarbeiten sollte der Rauchmelder

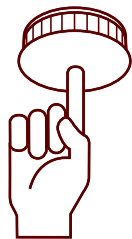
durch leichten vertikalen Zug von dem Magnet-Träger (III.) gelöst und geschützt aufbewahrt werden. Nach Beendigung der Arbeiten denken Sie unbedingt daran, den Rauchmelder wieder auf dem Magnet-Träger (III.) einzurasten!

Bitte beachten Sie unbedingt:

Nur wenn sich das Gerät an seiner vorgesehenen Montageposition befindet, unverschmutzt, unbeschädigt und aktiviert ist, kann es seine u.U. lebensrettende Warnleistung erbringen!



Prüftton auslösen



Stopp: Alarm vorübergehend deaktivieren bzw. unterdrücken.

PRÜFUNG UND WARTUNG

Dieser Rauchmelder prüft seine Funktionsbereitschaft einmal pro Minute selbstständig. Das Gerät regelt zudem die Empfindlichkeit seiner Detektionsoptik in Abhängigkeit von Umgebungseinflüssen automatisch nach.

Sofern die Energiereserve des Rauchmelders angebrochen ist oder die Detektionsoptik so sehr verunreinigt ist, dass eine weitere Nachregelung nicht mehr möglich ist, meldet das Gerät diese Zustände frühzeitig, so dass Ihnen ausreichend Zeit gegeben ist, den Rauchmelder durch ein neues Gerät zu ersetzen.

Bitte achten Sie unbedingt darauf, dass die Lufteinlässe am umlaufenden Rand des Rauchmelders niemals durch Staub, Schmutz, Farbe oder Kleband etc. beeinträchtigt werden!

Um sicher zu stellen, dass das Gerät betriebsbereit ist, sollten Sie regelmäßig, mindestens einmal pro Monat, die Prüf- und Stopp-Taste (IV.)

drücken und so einen Probealarm auslösen. Achten Sie dabei darauf, dass das Gerät unbeschädigt und fest an seinem Montageort angebracht ist, und die Raucheinlass-Lamellen (II.) gänzlich frei von Fremdkörpern sind.

Nützliche Hinweise zur regelmäßigen Wartung und der Wahl der optimalen Montageposition finden Sie auch in der Anwendungsnorm für Rauchwarnmelder DIN 14676.

MÖGLICHE URSACHEN FÜR EINEN STÖRALARM

- Sehr starke Koch-, Wasser- und/oder Bratendämpfe sowie Raum-, Duft- und Insektenspray bzw. Blüten-, Bau-, Schleif- oder Feinstaub sind direkt in das Gerät gelangt.
- Extreme Temperaturschwankungen oder sehr starke elektromagnetische Strahlung wirken in der direkten Umgebung des Rauchmelders auf das Gerät ein.
- Zigarettenrauch löst nur dann einen Alarm aus, wenn der Rauch aus

unmittelbarer Nähe direkt oder in sehr extremer Konzentration in den Rauchmelder gelangt.

Um einen Störalarm des Rauchmelders zu vermeiden, sollte das Gerät vor den hier benannten Umgebungseinflüssen geschützt werden.

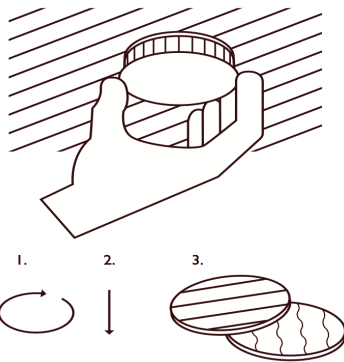
- Ein oder mehrere sehr kleine Insekten bzw. andere Kleinstorganismen haben die Insektenschutz-Barricaden des Gerätes überwunden. Hier kann eine vorsichtige Reinigung des Gerätes mittels eines Staubsaugers Abhilfe schaffen.

Beim Kochen oder bei starker Wasserdampfentwicklung in der Nähe des Rauchmelders ist stets auf gute Belüftung der Räume zu achten. Ein Störalarm ist durch sanften Druck der Prüf- und Stopp-Taste (IV.) und durch gutes Belüften der Räume abzustellen bzw. zu verhindern.

Bitte informieren Sie ihre Nachbarn über einen Störalarm, damit nicht unnötig die Feuerwehr alarmiert wird!

DEKORATION

Die Prüf- und Stopp-Taste (IV.) des Rauchmelders ist abnehmbar und kann zur Anpassung des Gerätes an die Raumgestaltung dekoriert werden.



Bitte dekorieren Sie ausschließlich diese abnehmbare Fläche des Gerätes und keinesfalls andere Bereiche!

Achtung! Die umlaufenden Rauch-einlass-Lamellen (II.) müssen stets frei bleiben und dürfen niemals verdeckt werden!

Das Typschild des Gerätes befindet sich unter diesem leicht abnehmbaren Deckel.

CE-KONFORMITÄT

Dieses Produkt ist nach Direktive 89/106 EWG gemäß DIN EN 14604:2009 als Bauprodukt geprüft und zertifiziert. Die Produktion wird durch regelmäßige und unabhängige Kontrollen



1772 CPD 9308

auf unveränderte Einhaltung der gesetzlichen und normativen Vorgaben überwacht.

12 Jahre beschränkte Garantie

Die Roos Electronics bv garantiert nur dem ursprünglichen Käufer dieses Produktes, das entweder bei der Roos Electronics bv direkt oder bei einem autorisierten Wiederverkäufer oder Distributor erworben wurde, für die Dauer von 12 Jahren ab dem Kaufdatum, unter normalen Einsatz- und Wartungsbedingungen ein mängelfreies Produkt. Bitte bewahren Sie die Rechnung als Beleg für das Kaufdatum auf. Dieser Beleg ist für eventuelle Garantieansprüche unbedingt erforderlich! Die beschränkte Garantie wird nur gewährt, wenn das Produkt gemäß der, dieser beschränkten Garantie anliegenden Gebrauchsanleitung verwendet wird. Diese beschränkte Garantie deckt keine Schäden ab, die auf Unfälle, Missbrauch, Anwendungsfehler oder Fahrlässigkeit zurückzuführen sind.

Diese beschränkte Garantie ist nicht übertragbar und gilt nicht für Käufer, die das Produkt von einem nicht durch die Roos Electronics bv autorisierten Wiederverkäufer oder Distributor erworben haben. Dies trifft auch für Internetauktionen zu, ist aber nicht darauf beschränkt. Rechte, die sich aus gesetzlichen Vorschriften ergeben, bleiben von dieser beschränkten Garantie unberührt.

HAFTUNGAUSSCHLUSS:

ABGESEHEN VON DEN HIER BESCHRIEBENEN BESCHRÄNKTEN GARANTIELEISTUNGEN ÜBERNIMMT DIE ROOS ELECTRONICS BV IM RAHMEN DER GELTENDEN GESETZLICHEN BESTIMMUNGEN KEINERLEI WEITERE EXPLIZITE ODER IMPLIZITE HAFTUNG. DIES ERSTRECKT SICH AUCH AUF JEGLICHE HAFTUNG BEZÜGLICH DER HANDELBARKEIT UND/ODER DER EIGNUNG FÜR BESTIMMTE ZWECHE IM RAHMEN JEDLICHER IMPLIZITER HAFTUNG, DIE DESSEN UNGEACHTET AUS GESETZLICHEN VORSCHRIFTEN BESTEHT, BESCHRÄNKEN SICH DIE GARANTIELEISTUNGEN AUF DIE DAUER DIESER GARANTIE.

HAFTUNGSBESCHRÄNKUNG:

IHRE RECHTE BESCHRÄNKEN SICH AUF DIE REPARATUR ODER DEN ERSATZ DIESES PRODUKTES IM LIEFERZUSTAND. DIE ROOS ELECTRONICS BV ÜBERNIMMT KEINE HAFTUNG FÜR JEGLICHE SPEZIELLE, BEILÄUFIG ENTSTANDENE ODER FOLGESCHÄDEN, INKLUSIVE, ABER NICHT BESCHRÄNKT AUF ENTSTANDENE ERTRAGSEINBUSSEN, GEWINNEINBUSSEN, EINSCHRÄNKUNGEN BEI DER VERWENDUNG DER SOFTWARE, VERLUST ODER WIEDERHERSTELLUNG VON DATEN, KOSTEN FÜR ERSATZEINRICHTUNGEN,

AUSFALLZEITEN, SACHSCHÄDEN UND FORDERUNGEN DRITTER, INFOLGEVON U.A. AUS DER GARANTIE ERWACHSENDEN, VERTRAGLICHEN, GESETZLICHEN ODER SCHADENERSATZRECHTLICHEN WIEDERHERSTELLUNGSANSPRÜCHEN UNGEACHTET ANDERER BESCHRÄNKTER ODER PER GESETZ IMPLIZITER GARANTIEBESTIMMUNGEN ODER FÜR DEN FALL, DASS DIE BESCHRÄNKTE GARANTIELEISTUNG NICHT GILT, BESCHRÄNKT SICH DER HAFTUNGSUMFANG DER ROOS ELECTRONICS BV AUF DEN KAUFFREIS DES PRODUKTES.

Entsorgung: Dieses Produkt darf gemäß ElektroG nicht in den Hausmüll gelangen. Bitte senden Sie das zu entsorgende Gerät an den Hersteller zur weiteren Verwertung oder geben es bei Ihrem regionalen Entsorgungsunternehmen ab. Bitte beachten Sie, dass durch nicht ordnungsgemäße Entsorgung die Umwelt geschädigt werden kann!



WEEE-Reg.-Nr.DE22615539

Wat te doen bij brand?

- Blijf rustig.
- Waarschuw alle huisgenoten.
- Help kinderen, mensen met een handicap, ouderen en zieke mensen.
- Sluit alle ramen en deuren achter u.
- Verlaat onmiddellijk het huis.
- Gebruik geen liften.
- Alarmeer de brandweer.

DANK U WEL!

We zijn blij dat u ons product hebt gekozen en bedanken u voor uw vertrouwen! U hebt een goede keuze gemaakt.

Deze huisrookmelder is met de grootste zorg ontworpen en geproduceerd om u bij brandgevaar tijdig te alarmeren.

Gelieve alle instructies volledig te lezen en op te volgen, opdat het apparaat zo goed mogelijk kan functioneren.

INBEDRIJFSTELLING

Druk eerst op de activeringsknop (I) van het apparaat, dat wordt aangegeven op de afbeelding op de tegenoverliggende pagina.

Deze knop moet na het indrukken met de behuizing van het apparaat afsluiten. Ter bevestiging dat uw rookmelder nu geactiveerd is, klinkt er,

na activering van het alarm, een korte testtoon.

Deze testtoon kan worden herhaald wanneer u op de test- en stopknop (IV) drukt en dient als indicatie dat het apparaat klaar voor gebruik is.

PLAATS BEPALEN

RM Rookmelders moeten als minimum brandbestrijdingsuitrusting in alle slaapkamers, kinderkamers en gangen die als vluchtroute dienen, geplaatst worden. Deze moeten bij voorkeur telkens in het midden van de ruimte aan het plafond worden geïnstalleerd. Monteer de melder op het hoogst mogelijke punt met een minimale afstand van 50 cm van de omringende muren, meubels en lampen.

RM Optimale detectie bereikt u wanneer u rookmelders tevens installeert in alle overige ruimtes alsook in het trappenhuis. Dit apparaat is ook

geschikt voor gebruik in de keuken (brandhaard nummer één!). In wasruimtes (badkamer, toilet, etc.) is een rookmelder gewoonlijk niet vereist vanwege het lage brandgevaar.

Let op de afbeeldingen in deze handleiding!

In geval van brand detecteert dit apparaat vroegtijdig de opstijgende rook en de daarmee samenhangende stijging van de temperatuur in de ruimte. Om u tijdig te waarschuwen, zal een luid alarmsignaal weerklinken. Dit signaal kunt u, in het geval van vals alarm, tijdelijk (10 minuten) uitschakelen of zelfs voordat het alarm afgaat, onderdrukken door zachtjes op de testen stopknop (IV) van het apparaat te drukken. Een goede ventilatie van de ruimte is dan aan te raden en zal voorkomen dat het alarm wederom afgaat.

Wanneer er ongeveer elke 90 seconden één enkele korte pieptoon (piep) klinkt, is de batterij bijna leeg.

Wanneer er ongeveer elke 90 seconden een tweevoudige korte pieptoon (piep piep) klinkt, kan het apparaat de vervuiling van de detectieoptiek niet langer meer compenseren. Elk signaal kunt u telkens tijdelijk (24 uur) uitschakelen door op de test- en stopknop (IV) van het apparaat te drukken.

Wanneer de rookmelder één van beide genoemde signalen afgeeft, kan het apparaat nog maximaal 60 dagen naar behoren functioneren en eventuele waarschuwingssignalen afgeven en moet daarom altijd vóór het einde van deze resterende 60 dagen worden vervangen!

MONTAGEPLAATS

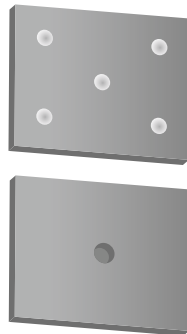
De rookmelder blijft vastzitten door een magneetbevestiging. Er zijn twee manieren om deze magneetbevestiging aan het plafond te hechten, welke hieronder beschreven worden. Let er op dat de magneet slechts aan één kant magnetisch werkt.

MONTAGE MET LIJM

Voor een montage van het apparaat met lijm mag uitsluitend de met het product meegeleverde hete lijm gebruikt worden! De plaats van bevestiging moet stevig, droog en vrij van vet, stof of losse verf, enz. zijn. Breng, zoals hieronder weergegeven, de smeltlijm aan op vijf punten aan de niet-geboorde buitenkant van de weergegeven magneetbevestiging (III) en druk de magneetbevestiging (III) vervolgens direct op de plaats van bevestiging. Na ongeveer twee minuten kunt u het apparaat aan de magneetbevestiging (III) vastmaken.

BOREN EN VERANKERING

Boor met een 6-mm-boormachine een gat op de plaats van bevestiging en plaats de bijgevoegde 6-mm-plug in het boorgat. Vervolgens bevestigt u de meegeleverde 5-mm-schroef met verzonken kop in de onderkant van de onder weergegeven magneetbe-



vestiging (III), zodat de schroef bij het indraaien in de plug nauwkeurig aansluit op de magneetbevestiging (III). De schroef vervolgens door het geperforeerde boorgat steken. De schroef moet volledig worden vastgeschroefd in de daarvoor bestemde uitsparing in de magneetbevestiging (III) om tot een stevige bevestiging van het apparaat te komen! Draai de schroef net vast genoeg, zodat de magneetbevestiging daarbij niet vervormt / verbuigt!

ALGEMENE VEILIGHEIDSinSTRUCTIES

Rookmelders helpen branden vroegtijdig op te merken, maar kunnen een brand echter niet blussen of verhinderen dat een brand ontstaat en kunnen ook de brandweer niet alarmeren. Rookmelders geven, wanneer er gevaar door rookontwikkeling ontstaat, een luid alarmsignaal af die u waarschuwt voor het gevaar.

Ondanks de grote zorgvuldigheid bij

het produceren van de rookmelder, bestaat de mogelijkheid dat er een functioneringsstoring op kan treden en een apparaat daardoor niet of niet tijdig kan waarschuwen bij een eventueel ontstane brand!

De gebruikelijke voorzorgsmaatregelen bij de omgang met vuur, brandbare materialen en technische apparatuur moeten altijd in acht worden genomen!

Dit apparaat is een gesloten systeem. Een wijziging aan het apparaat van welke aard dan ook, kan naast het verlies van eventueel bestaande garanties, ook betekenen dat het apparaat niet meer naar behoren functioneert en mag en kan daardoor niet meer voor het beoogde doel worden gebruikt! Open het apparaat in geen geval, want daarbij bestaat er kans op letsel!

Het verwisselen van de batterij is niet nodig en is technisch niet mogelijk. Bescherm het apparaat, vooral tijdens renovaties, maar ook in het algemeen,

tegen vochtigheid, kou, hitte, stof, vet, nicotine- en verfdampen en lakmaterialen zoals muurverf, lijm en vuil van welke aard dan ook. Bij renovatie-, bouw- en slijpwerkzaamheden moet de rookmelder van de magneetbevestiging (III) worden verwijderd door deze lichtjes naar beneden te trekken en op een veilige plaats worden opgeborgen. Na voltooiing van de werkzaamheden is het heel belangrijk om niet te vergeten de rookmelder weer aan de magneetbevestiging (III) vast te maken!

Let Op: Alleen als het apparaat juist geplaatst, niet vervuild of beschadigd



Testtoon
teweegbrengen

en geactiveerd is, kan deze naar behoren functioneren en dus levensreddende waarschuwingen afgeven!

TESTEN EN ONDERHOUD

Deze rookmelder controleert één keer per minuut zelfstandig zijn functioneren. Het apparaat reguleert bovendien ook automatisch de gevoeligheid van de detectieoptiek afhankelijk van invloeden uit de omgeving. Ervan uitgaande dat de energiereserve van de rookmelder leeg is of dat de detectieoptiek zo vervuild is, dat een verdere regulering niet meer mogelijk



Stop: Alarm tijdelijk
uitschakelen of
onderdrukken

is, geeft het apparaat dit vroegtijdig aan, zodat u voldoende tijd hebt om de rookmelder door een nieuwe te vervangen.

Zorg ervoor dat er geen afbreuk gedaan wordt aan het functioneren van de luchtinlaten op de buitenste rand van de rookmelder door bijvoorbeeld stof, vuil, verf of tape, etc.!

Om ervoor te zorgen dat het apparaat klaar is voor gebruik, moet u regelmatig, ten minste eenmaal per maand, de test- en stopknop (IV) indrukken om op die manier een testalarmsignaal te laten ontstaan. Zorg ervoor dat het apparaat intact is en stevig bevestigd is aan de montageplaats en dat de rook-inlaten (II) volledig vrij zijn van vuil. Nuttige tips voor regelmatig onderhoud en de keuze voor de optimale plaats van bevestiging zijn te vinden in de gebruiksnorm voor rookmelders DIN 14676.

MOGELIJKE OORZAKEN VAN EEN VALS ALARM

- Enorm veel rookontwikkeling ontstaan door koken en/of bakken, waterdampen en geuren insectenspray of er is stuifmeel of stof in het apparaat terecht gekomen.
- Extreme temperatuurschommelingen of extreme elektromagnetische straling in de directe omgeving van de rookmelder beïnvloeden de werking van het apparaat.
- Sigarettenrook veroorzaakt uitsluitend een alarmsignaal wanneer de rook direct van dichtbij of door een enorm hoge concentratie in de rookmelder terecht komt.

Om een vals alarm van de rookmelder te voorkomen, moet het apparaat beschermd worden tegen de hier genoemde omgevingsinvloeden.

- Eén of meer erg kleine insecten en andere kleine organismen hebben de beschermingsbarrières van het apparaat overwonnen. Dit kan verholpen worden door een zorgvuldige reiniging van het apparaat

met behulp van een stofzuiger.

Tijdens het koken of bij enorme waterdampontwikkeling in de nabijheid van de rookmelder, moet te allen tijde gezorgd worden voor een goede ventilatie van de ruimtes. Een vals alarm kan door een lichte druk op de test- en stopknop (IV) worden uitgeschakeld of door een goede ventilatie van de ruimtes worden voorkomen.

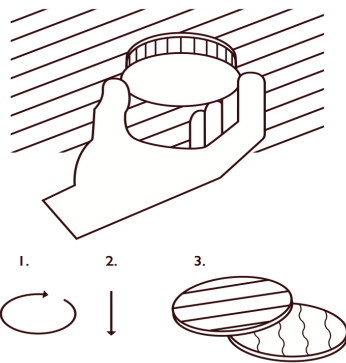
Informeer uw burens in geval van vals alarm, zodat zij de brandweer niet onnodig alarmeren!

DECORATIE

De testen stopknop (IV) van de rookmelder is afneembaar en kan, afgestemd op het interieur van de ruimte, gedecoreerd worden. Decoreer uitsluitend dit verwijderbare gedeelte van het apparaat en geenszins andere delen!

Let op! De omliggende rookinlaten (II) mogen niet geblokkeerd worden en mogen nooit worden afgedekt!

Het typeplaatje van het apparaat bevindt zich onder deze gemakkelijk te verwijderen deksel.



VERKLARING VAN OVEREENSTEMMING

Dit product is volgens richtlijn 89/106 EWG in overeenstemming met EN 14604:2009 getest en gecertificeerd als een voor de bouw bestemd product. De productie wordt bewaakt door middel van regelmatige en onafhankelijke controles op de naleving van de wettelijke en normatieve eisen.

BEDOELD GEBRUIK

Gebruik het apparaat uitsluitend voor het doel waarvoor het ontworpen en gemaakt is! Elk ander gebruik geldt als oneigenlijk! Dit product mag alleen voor het(de) volgende doel(en) gebruikt worden: Vuur- en rookdetectie in particuliere huishoudens
Deze rookmelder heeft een warmte-waarschuwingsfunctie. Het is echter geen warmtedetector in de zin van EN 54-5.



1772 CPD 9308

12 jaar beperkte garantie

Roos Electronics bv garandeert uitsluitend de oorspronkelijke koper van dit product, dat ofwel rechtstreeks bij Roos Electronics bv of via een geautoriseerde wederverkoper of distributeur gekocht is, voor een periode van 12 jaar vanaf de datum van aankoop, onder voorwaarden van normaal gebruik en onderhoud, een goed functionerend product. Bewaar de kassabon als bewijs van de datum van aankoop. Dit document is essentieel voor aanspraak op eventuele garantie! De beperkte garantie wordt alleen verleend als het product gebruikt wordt volgens de bijgevoegde gebruiksaanwijzing. Deze beperkte garantie dekt geen schade als gevolg van een ongeval, verkeerd gebruik, misbruik of nalatigheid.

Deze beperkte garantie is niet overdraagbaar en is niet van toepassing op kopers die het product niet van één van de Roos Electronics bv erkende wederverkopers of distributeurs gekocht hebben. Dit geldt ook voor internetveilingen, maar is niet daartoe beperkt. Deze beperkte garantie laat uw rechten ten aanzien van het product, die voortvloeien uit dwingend voorgeschreven wettelijke voorschriften, onverlet.

DISCLAIMER:

MET UITZONDERING VAN DE HIER BESCHREVEN BEPERKTE GARANTIE, AANVAART ROOS ELECTRONICS BV OP BASIS VAN DE WETTELIJK GELDENDE BEPALINGEN GEEN ANDERE EXPLICIETE OF IMPLICIETE AANSPRAKELIJKHEID. DIT HEEFT OOK BETREKKING OP ALLE AANSPRAKELIJKHEID MET BETREKKING TOT DE VERHANDELBAARHEID EN/OF DE GESCHIKTHEID VOOR SPECIFIEKE DOELEINDEN ALS ONDERDEEL VAN WELKE IMPLICIETE AANSPRAKELIJKHEID DAN OOK, DIE DOOR WETTELIJKE BEPALINGEN BESTAAN, BEPERKT DE GARANTIE ZICH TOT DE DUUR VAN DEZE GARANTIE.

BEPERKING VAN AANSPRAKELIJKHEID:

UW RECHTEN ZIJN BEPERKT TOT DE REPARATIE OF VERVANGING VAN DIT PRODUCT. ROOS ELECTRONICS BV IS IN GEEN ENKEL GEVAL AANSPRAKELIJK VOOR WELKE SPECIFIEKE, INCIDENTELE OF INDIRECTE SCHADE DAN OOK, MET INBEGRIIP VAN, MAAR NIET BEPERKT TOT ONTSTANE RENDEMENTSVERMINDERINGEN, WINSTDERVINGEN, BEPERKINGEN BIJ HET GEBRUIK VAN DE SOFTWARE, VERLIES OF HERSTEL VAN GEGEVENS, KOSTEN VOOR VERVANGENDE APPARATUUR, UITVALTIJDEN, SCHADE AAN EIGENDOM EN VORDERINGEN

VAN DERDEN, ALS GEVOLG VAN O.A. UIT DE GARANTIE, CONTRACTUELE, WETTELIJKE OF DOOR SCHADELOOSSTELLINGEN VOORTKOMENDE REPARATIEVORDERINGEN, ONGEACHT ANDERE BEPERKTE OF WETTELIJKE IMPLICIETE GARANTIEBEPALINGEN OF IN HET GEVAL DAT DE BEPERKTE GARANTIE NIET VAN TOEPASSING IS, BEPERKT DE AANSPRAKELIJKHEID VAN ROOS ELECTRONICS BV ZICH TOT DE KOOPPRIJS VAN HET PRODUCT.

Afvalverwerking: Dit product mag volgens de wet niet met het huishoudelijk afval worden afgevoerd. Stuur het af te voeren apparaat naar de fabrikant voor verdere verwerking of geef de rookmelder bij uw plaatselijke afvalverwerker af. Houd er rekening mee dat u het milieu schade kunt berokkenen wanneer het apparaat niet op de juiste wijze wordt verwerkt!



WEEE-Reg.-Nr.DE22615539

Que faire quand un feu se déclare ?

- Gardez votre calme.
- Avertissez toutes les personnes qui vivent sur place.
- Portez assistance aux enfants, aux personnes handicapées ou âgées et aux malades.
- Refermez toutes les portes et fenêtres derrière vous.
- Quittez immédiatement la maison.
- N'utilisez pas les ascenseurs.
- Prévenez les pompiers.

MERCI!

Nous sommes heureux que vous ayez choisi notre produit et vous remercions pour votre confiance ! Vous avez fait un bon choix.

Ce détecteur de fumée domestique a été mis au point et fabriqué avec le plus grand soin pour contribuer à attirer à temps votre attention sur un danger d'incendie.

Veuillez lire intégralement ce mode d'emploi et vous conformer à toutes les consignes car c'est ainsi que vous pourrez utiliser votre appareil au mieux.

MISE EN MARCHÉ

Appuyez tout d'abord sur la touche d'activation (I.) de l'appareil qui est représentée sur le schéma de la page opposée ; Une fois enfoncée, cette touche doit arriver à ras du boîtier de l'appareil. Pour vous faire confirmer

que le système d'alerte fumée (en abrégé : détecteur de fumée) est bien activé, une brève sonorité de contrôle retentit après son activation. Ce son se répète si vous appuyez sur la touche contrôle et arrêt (IV.) et vous signale que l'appareil est prêt à fonctionner.

CHOIX DE L'EMPLACEMENT

RM En équipement minimal, il faut installer des détecteurs de fumée dans la totalité des chambres à coucher, chambres d'enfants et couloirs servant d'issues de secours, chaque fois au centre de la pièce et sur le plafond de celle-ci.

Choisissez le lieu de montage le plus élevé avec une distance minimale de 50 cm par rapport aux murs, meubles et lampes environnants.

RM Vous obtiendrez un équipement optimal si vous installez aussi ces

appareils dans toutes les autres pièces et les escaliers.

Cet appareil peut aussi être utilisé dans les cuisines (en premier près de la cuisinière !). Dans les pièces humides (salles de bain, toilettes, etc.), on n'a en général pas besoin de détecteur de fumée car le risque d'incendie y est faible.

Consultez les schémas de ce mode d'emploi !

En cas d'incendie, cet appareil détecte rapidement la fumée qui monte de même que la hausse de température que cela entraîne dans la pièce. Pour vous prévenir à temps, une alarme de grande intensité sonore est émise. Si vous pensez qu'il n'y a pas sérieusement lieu de fuir, vous pouvez provisoirement désactiver ce signal (pendant environ 10 min) ou même l'arrêter avant le déclenchement de l'alarme en appuyant doucement sur la touche contrôle et arrêt (IV.) de l'appareil. Il est alors conseillé de bien

aérer la pièce pour éviter un nouveau déclenchement de l'alarme.

Si un bref signal sonore (bip) est émis environ toutes les 90 secondes, cela signifie que la batterie est sur la réserve.

Si un double signal sonore (bip-bip) est émis environ toutes les 90 secondes, c'est que l'appareil ne peut plus compenser l'encrassement de l'optique de détection.

Tout signal sonore peut être désactivé temporairement (pendant 24 heures) en appuyant sur la touche contrôle et arrêt (IV.).

Si le détecteur de fumée émet un des deux signaux sonores indiqués ci-dessus, l'appareil ne peut désormais assurer sa fonction d'alarme que pendant un maximum de 60 jours et doit donc être impérativement remplacé avant l'expiration de ces 60 jours restants.

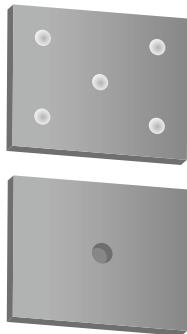
MONTAGE

Le BARM212 est maintenu par un support magnétique. Il y a deux manières possibles, décrites ci-après, de fixer ce support au plafond. Faites attention au fait que l'aimant n'exerce une attraction magnétique que d'un seul côté.

MONTAGE AVEC DE LA COLLE

Pour installer l'appareil en le collant, utiliser exclusivement la colle thermofusible fournie avec l'appareil. Le lieu de montage doit être stable, sec et exempt de graisse, de poussière ou d'enduits qui pèlent, etc.

Comme indiqué sur le schéma, mettez cinq points de colle thermofusible sur l'extérieur du support magnétique représenté dans le schéma (III.) et appuyez tout de suite fermement sur le support magnétique (III.) pour le fixer à sa position de montage. Au bout d'environ deux minutes, vous



pouvez poser l'appareil sur le support magnétique (III.).

MONTAGE AVEC FORAGE

Percez un trou de 6 mm avec une perceuse à la position de montage et rentrez la cheville de 6 mm fournie dans le trou percé. Passez maintenant le boulon à tête conique de 5 mm fourni à travers le dessous du support magnétique représenté sur le schéma (III.) de manière à ce que le boulon arrive à ras du support magnétique une fois vissé dans la cheville (III.).

Le boulon doit être vissé entièrement dans le creux prévu à cet effet du support magnétique (III.) pour assurer une bonne tenue de l'appareil !

Serrez le boulon mais sans excès pour éviter qu'il se déforme ou se courbe.

CONSIGNES GÉNÉRALES DE SÉCURITÉ

Les détecteurs de fumée apportent une assistance à la détection rapide des incendies mais ne peuvent ni éteindre un feu, ni empêcher le déclenchement d'un incendie, pas plus qu'ils ne peuvent prévenir les pompiers. Quand il y a danger dû à des gaz de combustion, ces détecteurs émettent une alarme de forte intensité sonore qui vous avertit d'un danger d'incendie.

Malgré le grand soin apporté à la fabrication des détecteurs de fumée, il est possible qu'un dysfonctionnement se produise et qu'un appareil ne puisse pas signaler à temps ou pas signaler du tout l'incendie qui se déclare ! Il convient de se conformer en permanence aux autres règles de prudence en cas de feu, matériaux inflammables et appareils techniques.

Cet appareil est un système fermé. Toute intervention, même précautionneuse, sur cet appareil a pour conséquence, outre la perte de tout droit à garantie, que l'appareil ne peut

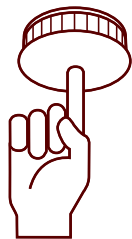
et ne doit plus être utilisé de manière conforme à sa destination ! N'ouvrez en aucun cas l'appareil car vous risquez des blessures.

Il n'est pas nécessaire de changer les piles, ce qui n'est pas non plus prévu techniquement. Protégez l'appareil, notamment si vous faites des travaux de rénovation, mais aussi d'une manière générale de l'humidité, du froid, de la chaleur, des poussières fines, des vapeurs de nicotine et de vernis et des enduits comme par exemple les peintures

murales, les colles et les salissures de tous genres.

En cas de travaux de rénovation, construction et ponçage, il faut retirer le détecteur de fumée de son support magnétique (III.) en exerçant dessus une légère traction verticale et le ranger à l'abri. Une fois les travaux terminés, pensez bien à réenclencher le détecteur de fumée sur son support magnétique (III.).

Attention : C'est seulement si l'appareil se trouve à sa position de



montage prévue, s'il n'est pas sale ni endommagé et s'il est activé qu'il peut assurer sa fonction d'alarme susceptible de vous sauver la vie !

CONTRÔLE EN ENTRETIEN

Ce détecteur de fumée s'autocontrôle automatiquement une fois par minute pour vérifier son bon fonctionnement. L'appareil règle en outre automatiquement la sensibilité de son système optique de détection en fonction des influences environnantes.

Si la réserve d'énergie du détecteur de fumée est entamée ou si l'optique de détection est si encrassée qu'elle ne peut plus se régler, l'appareil le signale assez tôt pour que vous ayez le temps de le changer contre un nouvel appareil.

Faites toujours bien attention à ce que les entrées d'air tout autour du détecteur de fumée ne soient jamais bouchées par de la poussière, de la peinture, du ruban adhésif, etc.

Pour vous assurer que l'appareil fonctionne bien, appuyez à intervalles réguliers, soit au moins une fois par mois, sur la touche contrôle et arrêt pour tester l'alarme. Vérifiez alors que l'appareil est en bon état et est installé de façon bien stable à son lieu de montage et que les lamelles d'entrée de fumée (II.) sont totalement exemptes de corps étrangers. Vous trouverez également des conseils utiles pour l'entretien régulier et la position de montage optimale dans la norme d'application DIN 14676 pour les détecteurs de fumée.

CAUSES POSSIBLES D'UNE ALARME INJUSTIFIÉE

- De très fortes vapeurs dégagées par de l'eau, une cuisson à la vapeur ou au four, des pulvérisateurs de désodorisants, parfums et d'insecticides ou des pollens, des poussières de chantier ou de ponçage ont touché directement l'appareil.

- Des variations extrêmes de la température ou un très fort rayonnement magnétique ont un effet sur le détecteur de fumée dans son environnement direct
- La fumée de cigarettes ne déclenche une alarme que si la fumée touche le détecteur de fumée de très près ou à très forte concentration.
- Pour éviter une émission d'alarme injustifiée par le détecteur, il faut protéger l'appareil des incidences ci-dessus.
- Un ou plusieurs insectes minuscules ou d'autres très petits organismes sont passés à travers la grille anti-insectes de l'appareil. On peut ici résoudre le problème en nettoyant avec précaution l'appareil à l'aide d'un aspirateur.

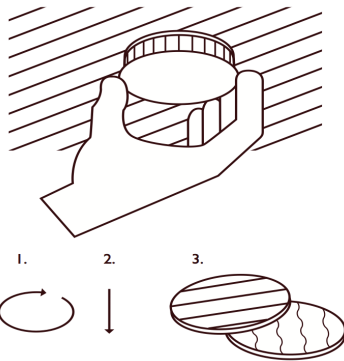
Quand on cuisine ou quand beaucoup de vapeur est dégagée à proximité du détecteur de fumée, il faut toujours veiller à bien aérer les pièces. On peut couper ou empêcher une alarme injustifiée en appuyant doucement sur

la touche contrôle et arrêt (IV.) et en aérant bien les pièces.

N'oubliez pas d'informer vos voisins si une alarme injustifiée s'est déclenchée pour qu'ils n'appellent pas inutilement les pompiers !

DÉCORATION

La touche contrôle et arrêt (IV.) du détecteur de fumée est amovible et



peut être décorée pour assortir l'appareil à l'aménagement de la pièce. Ne décorez que cette surface amovible de l'appareil et jamais d'autres parties.

Attention ! Les lamelles d'entrée de fumée rotatives (II.) doivent toujours rester dégagées et il ne faut jamais les couvrir. La plaque signalétique de l'appareil se trouve sous ce couvercle facile à retirer.

CONFORMITÉ CE

Ce produit a été contrôlé et certifié suivant la directive 89/106 CEE conformément à la DIN EN 14604:2009 en tant que produit du bâtiment. Sa production est surveillée par des contrôles indépendants réguliers pour vérifier qu'il continue à respecter les dispositions juridiques et les normes.



1772-CPD-110754

12 ans de garantie restreinte

La société Roos Electronics bv garantit un produit irréprochable, et ce uniquement à l'acheteur original de ce produit ayant été acheté soit directement auprès de Roos Electronics bv, soit auprès d'un revendeur ou distributeur agréé, et ce pour une durée de 12 ans à partir de la date d'achat et dans des conditions normales d'utilisation et d'entretien. Veuillez conserver la facture pour justifier de la date d'achat. Ce document est absolument indispensable pour toute demande de garantie ! La garantie restreinte n'est accordée que si le produit est utilisé conformément au mode d'emploi accompagnant cette garantie restreinte. Cette garantie restreinte ne couvre pas les dommages qui sont dus à des accidents, un mauvais usage, des erreurs d'utilisation ou la négligence. Cette garantie restreinte n'est pas transférable et n'est pas valable pour les acheteurs qui ont acheté le produit chez un revendeur ou distributeur non agréé par Roos Electronics bv. Ceci concerne aussi les ventes aux enchères sur Internet mais ne s'y limite pas. Les droits issus des dispositions légales ne sont pas affectés par cette garantie restreinte.

EXCLUSION DE RESPONSABILITE :

HORMIS LA GARANTIE RESTREINTE DECRITE PLUS HAUT, LA SOCIETE ROOS ELECTRONICS BV IM N'ASSUME PAS D'AUTRE GARANTIE EXPLICITE OU IMPLICITE DANS LE CADRE DES DISPOSITIONS LEGALES EN VIGUEUR. CECI COUVRE AUSSI TOUTE RESPONSABILITE AU NIVEAU DE L'ADEQUATION POUR LA VENTE ET/OU DE L'ADEQUATION POUR CERTAINS USAGES DANS LE CADRE DE TOUTE RESPONSABILITE IMPLICITE RESULTANT, INDEPENDAMMENT DE CECI, DE PRESCRIPTIONS LEGALES, LES PRESTATIONS DE GARANTIE SE LIMITANT ALORS A SA DUREE DEFINIE.

RESTRICTION DE RESPONSABILITE :

VOS DROITS SE LIMITENT A LA REPARATION OU AU REMPLACEMENT DE CE PRODUIT DANS SON ETAT A LA VENTE. LA SOCIETE ROOS ELECTRONICS BV DECLINE TOUTE RESPONSABILITE POUR TOUS DOMMAGES SPECIFIQUES SURVENUS PARALLELEMENT OU CONSECUTIFS, Y COMPRIS, MAIS NON LIMITATIVEMENT LES PERTES DE REVENUS, PERTES DE BENEFICES, RESTRICTIONS D'UTILISATION DE LOGICIELS, PERTES OU RETABLISSEMENT DE DONNEES, FRAIS DE REMPLACEMENT DE MATERIEL, PERIODES DE PANNES, DOMMAGES MATERIELS ET

CREANCES DE TIERS SUITE ENTRE AUTRES A DES DEMANDES DE REMPLACEMENT ISSUES DE LA GARANTIE, CONTRACTUELLES, LEGALES OU RELEVANT DU DROIT A INDEMNISATION, INDEPENDAMMENT D'AUTRES DISPOSITIONS DE GARANTIE RESTREINTES OU IMPLICITEMENT PREVUES PAR LA LOI. DANS LE CAS OU LA GARANTIE RESTREINTE NE S'APPLIQUE PAS, L'ETENDUE DE LA RESPONSABILITE DE ROOS ELECTRONICS BV SE LIMITE AU PRIX D'ACHAT DU PRODUIT.

Mise au rebut : Conformément à la loi sur les appareils électriques, ce produit ne doit pas être jeté dans les ordures ménagères. Veuillez renvoyer le produit à mettre au rebut au fabricant pour recyclage ou remettez le à votre service régional de traitement des déchets. Soyez conscient du fait qu'une mise au rebut non conforme aux règles peut polluer l'environnement.



WEEE-Reg.-Nr.DE2261539





WWW.ELRO.EU

Roos Electronics bv,
Postbus 117, 5126 ZJ Gilze, Holland
WWW.ELRO-NL.COM - WWW.ELRO-BE.COM

Roos Electronics GmbH Arnsberg-Germany
WWW.ROOSELECTRONICS.DE

EDEN, Vallauris, France WWW.EDEN.FR

C H Byron Corporation, Bromsgrove, U.K.
WWW.CHBYRON.COM



1772 - CPD - 110754

EN14604 : 2005

RAUCHWARNMELDER